

FACULDADE SENAC CRICIÚMA

RELATÓRIO DE AUTOAVALIAÇÃO INSTITUCIONAL

Tipo: (X) Anual () Trienal/Integral

Ano de referência: 2025

Ano de publicação: 2026

CICLO AVALIATIVO

2024

2025

2026

SUMÁRIO

1 INTRODUÇÃO	4
1.1 TIPO DE RELATÓRIO	4
1.2 INSTITUIÇÃO	4
1.3 COMPOSIÇÃO DA CPA.....	5
1.4 TURMAS EM ANDAMENTO	5
1.4.1 Faculdade Sede	5
1.5 NÚMERO DE ALUNOS POR CURSO.....	6
1.5.1 Faculdade Sede	6
1.6 PLANEJAMENTO ESTRATÉGICO DA AUTOAVALIAÇÃO	6
2 METODOLOGIA	8
3 DESENVOLVIMENTO	16
4 ANÁLISE DOS DADOS E DAS INFORMAÇÕES	24
4.1 EIXO 1: PLANEJAMENTO E AVALIAÇÃO INSTITUCIONAL.....	25
4.1.1 Dimensão 8 – Planejamento e avaliação	25
4.2 EIXO 2: DESENVOLVIMENTO INSTITUCIONAL	26
4.2.1 Dimensão 1 – Missão e Plano de Desenvolvimento Institucional	26
4.2.2 Dimensão 3 – Responsabilidade Social da Instituição.....	27
4.3 EIXO 3: POLÍTICAS ACADÊMICAS	28
4.3.1 Dimensão 2 – Políticas para o Ensino, a Pesquisa e a Extensão	28
4.3.2 Dimensão 4 – Comunicação com a Sociedade.....	29
4.3.3 Dimensão 9 – Política de Atendimento aos Discentes.....	30
4.4 EIXO 4: POLÍTICAS DE GESTÃO	31
4.4.1 Dimensão 5 – Políticas de Pessoal.....	31
4.4.2 Dimensão 6 – Organização e Gestão da Instituição.....	32
4.4.3 Dimensão 10 – Sustentabilidade Financeira.....	33
4.5 EIXO 5: INFRAESTRUTURA FÍSICA	36
4.5.1 Dimensão 7 – Infraestrutura física.....	36
5 AÇÕES COM BASE NA ANÁLISE	37
5.1 PROPOSTAS DE MELHORIAS.....	37
5.2 RESULTADOS ALCANÇADOS	41
5.3 DIVULGAÇÃO DOS RESULTADOS	46

5.2.1 Cronograma de divulgação dos resultados.....	46
5.3 AVALIAÇÃO DA CPA EM RELAÇÃO À IES E AOS CURSOS	47
5.3.1 Avaliação da IES.....	47
5.3.2 Avaliação por curso	52
5.3.2.1 DESIGN DE MODA.....	53
5.3.2.2 ANÁLISE E DESENVOLVIMENTO DE SISTEMAS.....	62
5.3.2.5 GASTRONOMIA	71
6 CONSIDERAÇÕES FINAIS.....	81
ANEXOS	82

1 INTRODUÇÃO

Este documento tem como objetivo apresentar os resultados da pesquisa referente à avaliação institucional realizada pela CPA – Comissão Própria de Avaliação. O presente relatório segue a legislação específica que o regulamenta e esclarece a que Instituição de Ensino Superior (IES) e Unidades Vinculadas está relacionado, bem como a comissão responsável pela coleta, análise dos dados e sua estruturação.

Este capítulo tem o propósito de apresentar os dados da formação da comissão e do quantitativo de cursos e turmas na graduação.

1.1 Tipo de relatório

Conforme a Nota Técnica INEP/DAES/CONAES nº 065, este relatório é PARCIAL, referente ao ano de 2025, publicado em março de 2026, cujo ciclo se refere ao Quadro 1.

Quadro 1 - Composição dos relatórios do atual ciclo avaliativo

ANO BASE	ANO DE PUBLICAÇÃO	TIPO DE RELATÓRIO
2024	2025	Parcial
2025	2026	Parcial
2026	2027	Integral

Fonte: Elaborado pela CPA, 2026.

1.2 Instituição

O Quadro 2 apresenta os dados da Unidade a que se refere o presente relatório.

Quadro 2 - Dados da unidade sede

IES	FACULDADE DE TECNOLOGIA SENAC CRICIÚMA		
Endereço	Rua Henrique Lage, 560, Centro		
CEP	88801-010	Cidade	Criciúma
UF	SC	Telefone	(48) 3437-9801

Fonte: Elaborado pela CPA, 2026.

1.3 Composição da CPA

O Quadro 3 apresenta os nomes dos membros da Comissão Própria de Avaliação (CPA).

Quadro 3 - Membros da CPA

Presidente da CPA	Muriel de Fátima Bernhardt		
Demais membros da CPA			
Nome completo	Segmento que representa (docente, discente, técnico-administrativo, sociedade civil)	Nome da Faculdade	Período de mandato
ISMAIL AHMAD ISMAIL	Sociedade civil	Criciúma	2023-2025
BRUNO PEREIRA ZAGO	Egresso	Criciúma	2023-2025
SOLANA JOSÉ SEBASTIÃO	Discente	Criciúma	2023-2025
BEATRIZ PEREIRA ZAGO BARDINI	Técnico-administrativo	Criciúma	2023-2025
MEIRIELE DE BITENCOURT LUIZ	Docente - Coordenação de cursos	Criciúma	2023-2025

Fonte: Elaborado pela CPA, 2026.

1.4 Turmas em andamento

1.4.1 Faculdade Sede

A Tabela 1 apresenta o quantitativo de alunos matriculados na **FACULDADE DE TECNOLOGIA SENAC CRICIÚMA**, ao término do período letivo de **2025/2**, considerando os cursos e fases ofertados no período.

Tabela 1 - Quantitativo de alunos matriculados

Curso	Fase /Período	Ingresso (ano/sem.)	Nº. alunos	Turno (M/V/N)
Curso Superior de Tecnologia em Design de Moda	2	2025/1	16	N
Curso Superior de Tecnologia em Design de Moda	4	2024/1	13	N

Curso Superior de Tecnologia em Design de Moda	6	2023/1	14	N
Curso Superior de Tecnologia em Gastronomia	4	2024/1	8	N
Curso Superior de Tecnologia em Análise e Desenvolvimento de Sistemas	1	2025/2	29	N
Curso Superior de Tecnologia em Análise e Desenvolvimento de Sistemas	2	2025/1	34	N
Curso Superior de Tecnologia em Análise e Desenvolvimento de Sistemas	3	2024/2	19	N
Curso Superior de Tecnologia em Análise e Desenvolvimento de Sistemas	4	2024/1	24	N
Curso Superior de Tecnologia em Análise e Desenvolvimento de Sistemas	5	2023/2	8	N

Fonte: Elaborado pela CPA, 2026.

1.5 Número de alunos por curso

1.5.1 Faculdade Sede

A Tabela 2 apresenta o quantitativo de turmas na **FACULDADE DE TECNOLOGIA SENAC CRICIÚMA**, ao término do período letivo de **2025/2**.

Tabela 2 - Quantitativo de turmas

Curso	Total de turmas	Total de alunos
Curso Superior de Tecnologia em Design de Moda	03	43
Curso Superior de Tecnologia em Gastronomia	01	8
Curso Superior de Tecnologia em Análise e Desenvolvimento de Sistemas	05	113
TOTAL GERAL	09	164

Fonte: Elaborado pela CPA, 2026.

1.6 Planejamento estratégico da autoavaliação

A **FACULDADE DE TECNOLOGIA SENAC CRICIÚMA** realiza anualmente o Plano Operacional (PO) que, por sua vez, define metas e ações a serem desenvolvidas no ano seguinte com o objetivo de nortear investimentos da IES, levando em consideração agentes internos e externos particulares da instituição.

Neste sentido, quando alinhamos o PO, procuramos organizar os investimentos necessários apontados na Autoavaliação Institucional de forma a atendermos às necessidades dos alunos, professores, corpo técnico-administrativo, comunidade externa e egressos.

A Autoavaliação Institucional é um documento que levanta informações e dados bastante significativos e relevantes para os investimentos discutidos no PO, desde questões de infraestrutura até aquelas relativas à formação docente, corpo técnico-administrativo e qualidade de ensino. Por este motivo, é fundamental aliar o PO à Avaliação Institucional.

Nas discussões sobre o PO, as reuniões ocorrem entre os coordenadores de cada núcleo, que, por sua vez, apresentam suas respectivas necessidades. A coordenação do Núcleo de Educação Superior, a partir da ordem de discussão e preenchimento do PO passa a coordenar, juntamente com os colaboradores do setor e CPA, a execução das atividades.

Além da relação com o PO, a Autoavaliação Institucional em seu caráter globalizado, promove a integração dos professores membros dos NDEs (Núcleo Docente Estruturante) quando os mesmos são convidados a analisar seus respectivos cursos à luz do Instrumento de Avaliação de Cursos de Graduação presenciais e a distância. Neste sentido, os NDEs dos cursos, após análise minuciosa do instrumento, aplicaram conceitos e sugestões de melhorias (para os indicadores que não obtiveram conceito 05) sendo este, mais um importante subsídio para a melhorias das atividades de nossa instituição.

2 METODOLOGIA

A CPA busca acompanhar e avaliar todos os aspectos da instituição, com o intuito de identificar potencialidades e fragilidades, bem como buscar ações corretivas a estas últimas, subsidiada pelos resultados das pesquisas aplicadas, abordando as mais diversas dimensões. Para tanto foram realizados encontros com todos os segmentos que compõem a Comissão: docentes, discentes, corpo técnico administrativo, sociedade civil organizada e egressos, para organização e planejamento da aplicação dos questionários e discussão dos resultados.

Foram realizadas reuniões ordinárias que aconteceram com a presença de membros da CPA. As pautas das reuniões decorreram discussão de estratégias de sensibilização, apresentação de propostas de melhorias, elaboração de relatório, proposta de cronograma. Este último organizou as ações da seguinte forma (Quadro 4):

Quadro 4 – Proposta de cronograma

AÇÃO	PERÍODO
Aplicação dos questionários	Nov – Dez/2025
Compilação dos dados	Fev – Mar/2026
Análise dos resultados e discussão nos grupos focais	Abr – Maio/2026

Fonte: Elaborado pela CPA, 2026.

Quanto à sensibilização da comunidade acadêmica, segue-se uma estratégia diferente para cada público investigado, conforme descrito no Quadro 5:

Quadro 5 - Estratégias de Sensibilização

Públicos	Estratégia
Discentes	Conversas entre seus pares (Representantes de Turma), membros da CPA e pedagoga, bem como fixação de material informativo nos murais das salas e nos corredores. Os formulários são encaminhados aos grupos de whatsapp das turmas para acesso mais rápido e direto ao preenchimento.
Comunidade Externa	Contato direto (e-mail e telefone) com organizações de impacto na economia local, parceiras ou não da Faculdade, especificamente, docentes da rede estadual de ensino e membros do Conselho Consultivo, bem como seus associados. Alguns membros da CPA por preferência enviam os formulários via whatsapp pessoalmente para conversar sobre o preenchimento.

Corpo técnico	Conversas entre seus pares e via e-mail e whatsapp pelo membro da CPA representante deste público.
Docentes	Reunião com os coordenadores de curso e pedagoga, para por meio desses, motivar os professores à participação na pesquisa e divulgação via e-mail e whatsapp.
Egresso	Contato direto (e-mail e whatsapp) para sensibilização da importância da resposta.

Fonte: Elaborado pela CPA, 2026.

Os questionários foram disponibilizados aos públicos respondentes em meio digital (formulário no Microsoft Forms) por e-mail e whatsapp e estão disponíveis para consulta nos Anexos A, B, C, D e E. A partir das pesquisas, gerou-se um relatório com números referentes às respostas. Logo, estes dados foram compilados em planilhas de Excel e levados para discussão na CPA. A Comissão, por sua vez, analisou o percentual e apresentou sugestões de melhorias com base nos eixos/dimensões/questões com **nota igual ou menor que 3 (três)**.

As primeiras turmas da **FACULDADE DE TECNOLOGIA SENAC CRICIÚMA** foram fechadas em 2012, motivo que justifica o início da Autoavaliação Institucional neste ano. Como a faculdade teve sua primeira turma iniciada no ano de 2012 as primeiras turmas concluintes foram em 2014. Desta forma, o público de egressos passou a ser pesquisado somente a partir desta data.

Com a sensibilização dos grupos efetuadas, deu-se início a aplicação e mobilização para as respostas atingindo o máximo possível de respondentes. Procuramos organizar e sensibilizar as aplicações de cada grupo possível nos laboratórios de informática.

Com os dados coletados, a elaboração do relatório é iniciada, sendo ele elaborado pela presidente da Comissão e assessorada por todos os demais membros. O relatório é disponibilizado na biblioteca e divulgado à comunidade acadêmica utilizando algumas estratégias de divulgação dos resultados.

A adesão por parte dos públicos respondentes é fundamental para o sucesso da pesquisa, uma vez que a amostragem pode nos apresentar pontos positivos que precisam ser mantidos, como também pontos de melhoria que precisam ser trabalhados com mais constância. Segue abaixo os percentuais de respondentes nas pesquisas realizadas desde 2012 até 2025, ano foco deste relatório:

Tabela 3 - Autoavaliação Institucional 2012

Descrição	Total de respondentes	Total geral previsto para o público pesquisado	Frequências relativas de respondentes (%)
Corpo discente	92	129	71,3%
Corpo docente	9	9	100%
Corpo técnico	21	21	100%
Sociedade Civil Organizada	46	50	92%
Egressos	Não se aplica	Não se aplica	Não se aplica

Fonte: Elaborado pela CPA, 2026.

Tabela 4 - Autoavaliação Institucional 2013

Descrição	Total de respondentes	Total geral previsto para o público pesquisado	Frequências relativas de respondentes (%)
Corpo discente	50	76	65,7%
Corpo docente	12	30	40%
Corpo técnico	33	35	94,2%
Sociedade Civil Organizada	37	60	61,6%
Egressos	Não se aplica	Não se aplica	Não se aplica

Fonte: Elaborado pela CPA, 2026.

Tabela 5 - Autoavaliação Institucional 2014

Descrição	Total de respondentes	Total geral previsto para o público pesquisado	Frequências relativas de respondentes (%)
Corpo discente - PG	32	56	57%
Corpo discente - TGTI	8	26	30%
Corpo docente - PG	11	15	73%
Corpo docente - TGTI	11	18	61%
Corpo técnico	35	35	100%
Sociedade Civil Organizada	61	61	100%
Egressos	5	12	41%

Fonte: Elaborado pela CPA, 2026.

Tabela 6 - Autoavaliação Institucional 2015

Descrição	Total de respondentes	Total geral previsto para o público pesquisado	Frequências relativas de respondentes (%)
-----------	-----------------------	--	---

Corpo discente - PG	75	75	100%
Corpo discente - TGTI	19	29	65%
Corpo docente - PG	11	17	64%
Corpo docente - TGTI	4	19	21%
Corpo técnico	25	25	100%
Sociedade Civil Organizada	41	60	68%
Egressos PG	11	20	30%
Egressos TI	06	20	55%

Fonte: Elaborado pela CPA, 2026.

Tabela 7 - Autoavaliação Institucional 2016

Descrição	Total de respondentes	Total geral previsto para o público pesquisado	Frequências relativas de respondentes (%)
Corpo discente - PG	86	57	65%
Corpo discente - TGTI	25	18	72%
Corpo docente - PG	14	10	71%
Corpo docente - TGTI	09	05	55%
Corpo técnico	24	24	100%
Sociedade Civil Organizada	71	71	100%
Egressos PG	47	26	53%
Egressos TI	31	1	3%

Fonte: Elaborado pela CPA, 2026.

Tabela 8 - Autoavaliação Institucional 2017

Descrição	Total de respondentes	Total geral previsto para o público pesquisado	Frequências relativas de respondentes (%)
Corpo discente - PG	64	94	68%
Corpo docente - DM	35	65	54%
Corpo discente - TGTI	12	30	40%
Corpo docente - PG	15	15	100%
Corpo docente - TGTI	8	8	100%
Corpo docente - DM	6	6	100%
Corpo técnico	22	24	92%
Sociedade Civil Organizada	24	30	80%
Egressos PG	12	67	18%

Egressos TI	04	35	11%
--------------------	-----------	-----------	------------

Fonte: Elaborado pela CPA, 2026.

Tabela 9 - Autoavaliação Institucional 2018

Descrição	Total de respondentes	Total geral previsto para o público pesquisado	Frequências relativas de respondentes (%)
Corpo discente - PG	57	100	57%
Corpo docente - DM	44	53	83%
Corpo discente - TGTI	19	20	95%
Corpo docente - PG	7	12	58%
Corpo docente - TGTI	4	9	44%
Corpo docente - DM	7	9	78%
Corpo técnico	32	32	100%
Sociedade Civil Organizada	23	50	46%
Egressos	22	160	14%

Fonte: Elaborado pela CPA, 2026.

Tabela 10 - Autoavaliação Institucional 2019

Descrição	Total de respondentes	Total geral previsto para o público pesquisado	Frequências relativas de respondentes (%)
Corpo discente - PG	77	93	83%
Corpo discente - DM	39	56	70%
Corpo discente - TGTI	21	32	65%
Corpo discente - ADM	16	20	80%
Corpo docente - PG	08	10	80%
Corpo docente - TGTI	07	07	100%
Corpo docente - DM	06	11	54%
Corpo docente - ADM	04	06	67%
Corpo técnico	23	25	92%
Sociedade Civil Organizada	16	25	64%
Egressos	23	170	13%

Fonte: Elaborado pela CPA, 2026.

Tabela 11 - Autoavaliação Institucional 2020

Descrição	Total de respondentes	Total geral previsto para o público pesquisado	Frequências relativas de respondentes (%)
------------------	------------------------------	---	--

Corpo discente - GAST	0	4	0%
Corpo discente - ADS	20	25	80%
Corpo discente - PG	19	57	33%
Corpo discente - DM	17	41	41%
Corpo discente - TGTI	11	13	84%
Corpo discente - ADM	11	27	40%
Corpo docente - PG	7	9	77%
Corpo docente - TGTI	6	7	85%
Corpo docente - DM	7	10	70%
Corpo docente - GAST	3	4	75%
Corpo docente - ADS	4	4	100%
Corpo docente - ADM	4	6	66%
Corpo técnico	29	31	93%
Sociedade Civil Organizada	41	50	81%
Egressos	9	170	5%

Fonte: Elaborado pela CPA, 2026.

Tabela 12 - Autoavaliação Institucional 2021

Descrição	Total de respondentes	Total geral previsto para o público pesquisado	Frequências relativas de respondentes (%)
Corpo discente - GAST	0	16	0%
Corpo discente - ADS	35	83	42%
Corpo discente - PG	8	34	24%
Corpo discente - DM	13	35	37%
Corpo discente - ADM	8	16	50%
Corpo docente	19	43	44%
Corpo técnico	20	31	65%
Sociedade Civil Organizada	23	50	46%
Egressos	20	50	40%

Fonte: Elaborado pela CPA, 2026.

Tabela 13 - Autoavaliação Institucional 2022

Descrição	Total de respondentes	Total geral previsto para o público pesquisado	Frequências relativas de respondentes (%)
Corpo discente - GAST	27	35	77%
Corpo discente - ADS	47	106	44%

Corpo discente - PG	16	29	55%
Corpo discente - DM	16	39	41%
Corpo discente - ADM	10	16	63%
Corpo docente	25	45	56%
Corpo técnico	21	32	66%
Sociedade Civil Organizada	20	50	40%
Egressos	18	50	36%

Fonte: Elaborado pela CPA, 2026.

Tabela 14 - Autoavaliação Institucional 2023

Descrição	Total de respondentes	Total geral previsto para o público pesquisado	Frequências relativas de respondentes (%)
Corpo discente - GAST	6	17	35%
Corpo discente - ADS	11	105	10%
Corpo discente - PG	2	36	6%
Corpo discente - DM	7	37	19%
Corpo discente - TGTI	0	21	0%
Corpo discente - ADM	0	6	0%
Corpo docente	11	55	20%
Corpo técnico	7	37	19%
Sociedade Civil Organizada	1	50	2%
Egressos	1	50	2%

Fonte: Elaborado pela CPA, 2026.

*Tendo em vista os relatórios anteriores, tivemos uma baixa no número de respondentes em todos os níveis, em virtude da aplicação tardia do questionário.

Tabela 15 - Autoavaliação Institucional 2024

Descrição	Total de respondentes	Total geral previsto para o público pesquisado	Frequências relativas de respondentes (%)
Corpo discente - GAST	06	26	23%
Corpo discente - ADS	34	108	31%
Corpo discente - PG	06	07	86%
Corpo discente - DM	12	36	33%
Corpo discente - TGTI	05	16	31%
Corpo docente	36	111	32%

Corpo técnico	22	40	55%
Sociedade Civil	16	50	32%
Organizada			
Egressos	05	50	10%

Fonte: Elaborado pela CPA, 2026.

Tabela 16 - Autoavaliação Institucional 2025

Descrição	Total de respondentes	Total geral previsto para o público pesquisado	Frequências relativas de respondentes (%)
Corpo discente - DM	25	43	58%
Corpo discente - GAST	8	8	100%
Corpo discente - ADS	43	113	38%
Corpo docente	16	36	44%
Corpo técnico	17	40	42%
Sociedade Civil	26	50	52%
Organizada			
Egressos	13	50	26%

Fonte: Elaborado pela CPA, 2026.

*Tendo em vista os relatórios anteriores, registramos baixa no número de respondentes em todos os níveis, especialmente do corpo discente, em virtude da aplicação tardia do questionário, já nas semanas finais do ano letivo.

3 DESENVOLVIMENTO

Neste capítulo são apresentados os resultados da pesquisa nas 10 (dez) dimensões, por curso, mostrando as fragilidades e potencialidades encontradas em cada uma delas.

As análises dos resultados da pesquisa, serão apresentadas no capítulo seguinte, por eixo e dimensão.

A Tabela 17 apresenta o número de pessoas que receberam a pesquisa e o número de respondentes.

Tabela 17 - Público que recebeu a pesquisa e respondentes

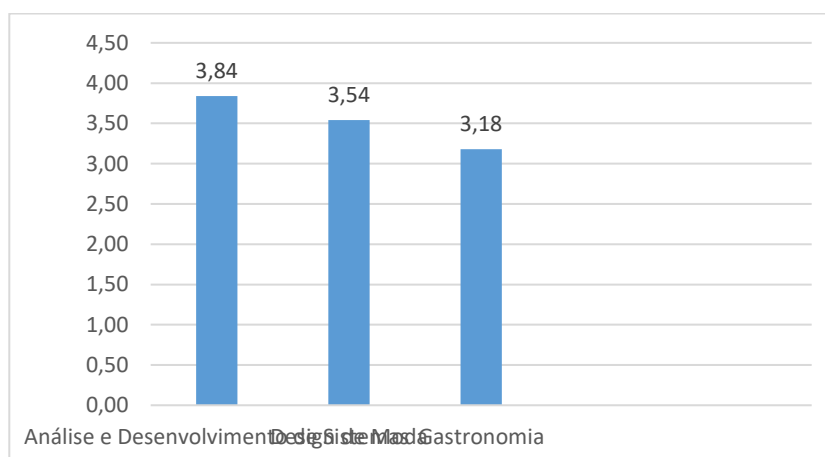
PÚBLICO	UNIVERSO	RESPONDENTES
DISCENTES	164	76
DOCENTES	36	16
CORPO TÉCNICO-ADMINISTRATIVO	40	17
COMUNIDADE EXTERNA	50	26
EGRESSOS	50	13

Fonte: Dados da pesquisa, 2025.

Nas seções seguintes, apresentam-se os dados por tipo de público. Conforme definição da CPA, foram destacadas na cor vermelha os eixos, dimensões e questões com **nota igual ou inferior a 3 (três)**.

O Gráfico 1 apresenta os resultados gerais da avaliação discente por curso.

Gráfico 1 - Avaliação discente por curso



Fonte: Dados da Pesquisa, 2025.

A Tabela 18 apresenta as respostas dos alunos por curso/questão. Foram destacadas questões com **nota igual ou inferior a 3 (três)**.

Tabela 18 - Respostas dos discentes por curso e questão

Análise e Desenvolvimento de Sistemas								Design de Moda								Gastronomia								MP			
Questão	5	3	2	0	X	TR	NOTA	Questão	5	3	2	0	X	TR	NOTA	Questão	5	3	2	0	X	TR	NOTA				
1	23	16	3	0	1	43	3,93	1	12	5	6	2	0	25	3,48	1	2	4	2	0	0	8	3,25	3,71			
2	17	20	6	0	0	43	3,65	2	10	8	6	1	0	25	3,44	2	1	6	1	0	0	8	3,13	3,53			
3	22	13	8	0	0	43	3,84	3	11	8	5	1	0	25	3,56	3	4	2	2	0	0	8	3,75	3,74			
4	18	18	6	1	0	43	3,63	4	14	3	8	0	0	25	3,80	4	3	5	0	0	0	8	3,75	3,70			
5	24	13	6	0	0	43	3,98	5	9	5	10	1	0	25	3,20	5	2	5	1	0	0	8	3,38	3,66			
6	19	19	4	0	1	43	3,72	6	10	4	10	1	0	25	3,28	6	1	5	1	0	1	8	2,75	3,47			
7	18	20	5	0	0	43	3,72	7	11	7	7	0	0	25	3,60	7	4	3	1	0	0	8	3,88	3,70			
8	22	16	4	0	1	43	3,86	8	12	6	6	1	0	25	3,60	8	1	4	1	1	1	8	2,38	3,62			
9	25	14	3	0	1	43	4,02	9	12	9	4	0	0	25	3,80	9	0	3	4	0	1	8	2,13	3,75			
10	22	17	3	0	1	43	3,88	10	11	8	6	0	0	25	3,64	10	0	2	5	0	1	8	2,00	3,61			
11	22	14	7	0	0	43	3,86	11	10	6	8	1	0	25	3,36	11	0	3	2	2	1	8	1,63	3,46			
12	19	16	7	0	1	43	3,65	12	8	4	12	1	0	25	3,04	12	2	1	5	0	0	8	2,88	3,37			
13	21	14	6	0	2	43	3,70	13	8	9	6	1	1	25	3,16	13	2	3	2	1	0	8	2,88	3,43			
14	23	15	5	0	0	43	3,95	14	9	12	4	0	0	25	3,56	14	2	1	5	0	0	8	2,88	3,71			
15a	27	13	3	0	0	43	4,19	15a	10	7	8	0	0	25	3,48	15a	2	3	2	1	0	8	2,88	3,82			
15b	26	12	5	0	0	43	4,09	15b	9	4	12	0	0	25	3,24	15b	4	4	0	0	0	8	4,00	3,80			
15c	23	18	2	0	0	43	4,02	15c	13	6	5	1	0	25	3,72	15c	4	4	0	0	0	8	4,00	3,92			
15d	19	14	7	0	3	43	3,51	15d	10	7	7	1	0	25	3,40	15d	2	4	2	0	0	8	3,25	3,45			
16	23	15	5	0	0	43	3,95	16	9	8	6	1	1	25	3,24	16	1	5	2	0	0	8	3,00	3,62			
17a	26	11	4	0	2	43	3,98	17a	12	6	6	1	0	25	3,60	17a	3	4	1	0	0	8	3,63	3,82			
17b	24	15	3	0	1	43	3,98	17b	17	3	4	1	0	25	4,08	17b	4	2	2	0	0	8	3,75	3,99			
17c	31	8	3	0	1	43	4,30	17c	15	3	5	2	0	25	3,76	17c	4	4	0	0	0	8	4,00	4,09			
17d	26	7	4	0	6	43	3,70	17d	14	4	5	2	0	25	3,68	17d	3	5	0	0	0	8	3,75	3,70			
17e	23	14	3	0	3	43	3,79	17e	18	5	2	0	0	25	4,36	17e	4	4	0	0	0	8	4,00	4,00			
17f	17	12	5	0	9	43	3,05	17f	12	6	4	0	3	25	3,44	17f	1	4	2	0	1	8	2,63	3,13			
Média								3,84	Média								3,54	Média								3,18	3,67

Fonte: Dados da Pesquisa, 2025.

A Tabela 19 Tabela 19 apresenta as respostas dos docentes.

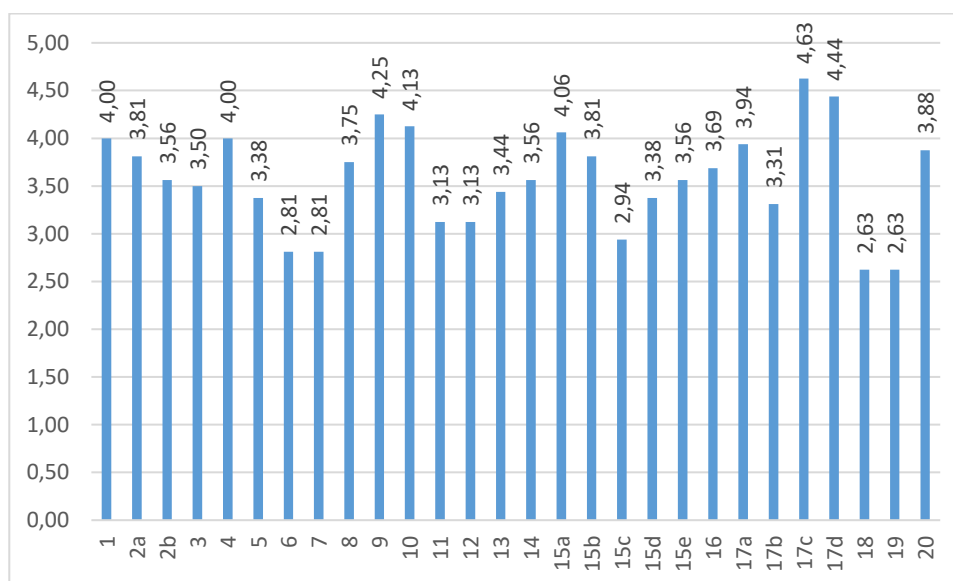
Tabela 19 - Avaliação docente por questão

Questão	5	3	2	0	X	TR	NOTA
1	9	5	2	0	0	16	4,00
2a	7	8	1	0	0	16	3,81
2b	5	10	1	0	0	16	3,56
3	6	6	4	0	0	16	3,50
4	9	5	2	0	0	16	4,00
5	6	6	3	1	0	16	3,38
6	4	7	2	1	2	16	2,81
7	6	5	0	1	4	16	2,81
8	7	7	2	0	0	16	3,75
9	11	3	2	0	0	16	4,25
10	11	3	1	0	1	16	4,13
11	5	5	5	1	0	16	3,13
12	6	4	4	2	0	16	3,13
13	7	6	1	2	0	16	3,44
14	6	7	3	0	0	16	3,56
15a	9	6	1	0	0	16	4,06
15b	7	8	1	0	0	16	3,81
15c	4	9	0	1	2	16	2,94
15d	5	9	1	1	0	16	3,38
15e	7	4	5	0	0	16	3,56
16	9	2	4	1	0	16	3,69
17a	10	3	2	0	1	16	3,94
17b	7	6	0	1	2	16	3,31
17c	13	3	0	0	0	16	4,63
17d	12	3	1	0	0	16	4,44
18	4	2	8	1	1	16	2,63
19	4	4	5	3	0	16	2,63
20	8	6	2	0	0	16	3,88
Média							3,58

Fonte: Dados da Pesquisa, 2025.

Para possibilitar uma melhor análise, os dados obtidos estão representados graficamente no Gráfico 2:

Gráfico 2 - Avaliação docente por questão



Fonte: Dados da Pesquisa, 2025.

O resultado obtido na avaliação do corpo técnico-administrativo é apresentado na Tabela 20:

Tabela 20 - Avaliação corpo técnico-administrativo

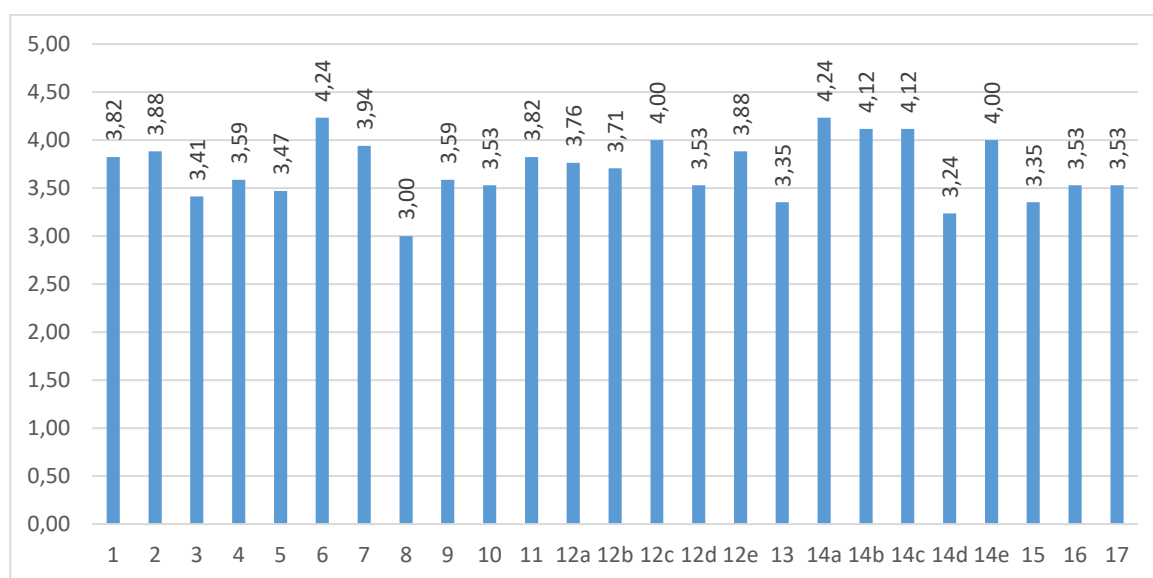
Questão	5	3	2	0	X	TR	NOTA
1	8	7	2	0	0	17	3,82
2	8	8	1	0	0	17	3,88
3	7	5	4	1	0	17	3,41
4	8	5	3	1	0	17	3,59
5	7	6	3	1	0	17	3,47
6	11	5	1	0	0	17	4,24
7	10	3	4	0	0	17	3,94
8	4	7	5	1	0	17	3,00
9	7	6	4	0	0	17	3,59
10	7	7	2	0	1	17	3,53
11	8	7	2	0	0	17	3,82
12a	8	6	3	0	0	17	3,76
12b	7	8	2	0	0	17	3,71
12c	9	7	1	0	0	17	4,00
12d	7	7	2	1	0	17	3,53
12e	9	5	3	0	0	17	3,88
13	6	5	6	0	0	17	3,35
14a	11	5	1	0	0	17	4,24
14b	10	6	1	0	0	17	4,12
14c	10	6	1	0	0	17	4,12

14d	6	5	5	1	0	17	3,24
14e	9	7	1	0	0	17	4,00
15	7	6	2	2	0	17	3,35
16	8	6	1	2	0	17	3,53
17	7	5	5	0	0	17	3,53
Média							3,71

Fonte: Dados da Pesquisa, 2025.

Da mesma forma, organizou-se também a representação gráfica para comparativo das notas obtidas (Gráfico 3).

Gráfico 3 - Avaliação corpo técnico-administrativo



Fonte: Dados da Pesquisa, 2025.

A Tabela 21 apresenta as respostas obtidas com a pesquisa aplicada aos egressos.

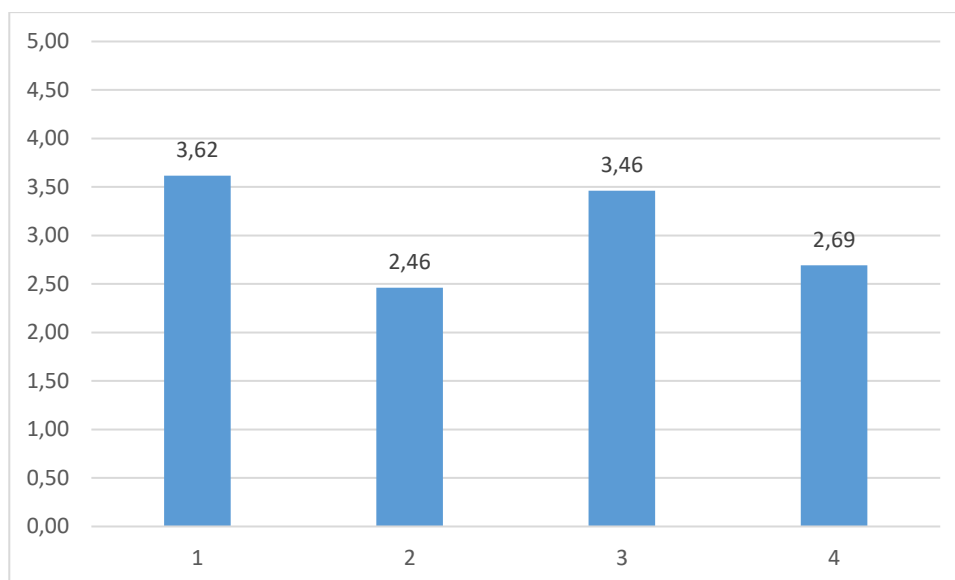
Tabela 21 - Avaliação egressos por questão

Questão	5	3	2	0	X	TR	NOTA
1	6	5	1	1	0	13	3,62
2	2	4	5	1	1	13	2,46
3	5	6	1	1	0	13	3,46
4	2	5	5	0	1	13	2,69
Média							3,06

Fonte: Dados da Pesquisa, 2025.

Apresenta-se no Gráfico 4 a representação comparativa das respostas obtidas.

Gráfico 4 - Avaliação egressos por questão



Fonte: Dados da Pesquisa, 2025.

Os resultados da avaliação aplicada à comunidade externa são apresentados na Tabela 22:

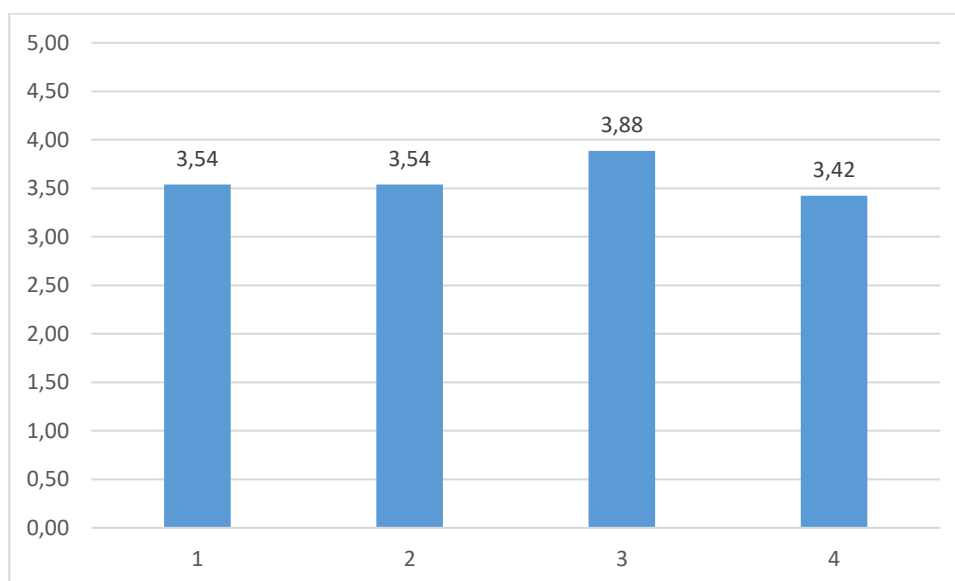
Tabela 22 - Avaliação comunidade externa por questão

Questão	5	3	2	0	X	TR	NOTA
1	13	5	6	2	0	26	3,54
2	12	6	7	1	0	26	3,54
3	17	4	2	0	3	26	3,88
4	12	7	4	2	1	26	3,42
Média							3,60

Fonte: Dados da Pesquisa, 2025.

O Gráfico 5 apresenta o comparativo:

Gráfico 5 - Avaliação comunidade externa por questão



Fonte: Dados da Pesquisa, 2025.

4 ANÁLISE DOS DADOS E DAS INFORMAÇÕES

Neste capítulo serão apresentadas as análises da pesquisa por eixo e dimensão. Para nortear a análise dos resultados será utilizada a classificação descrita no Quadro 6:

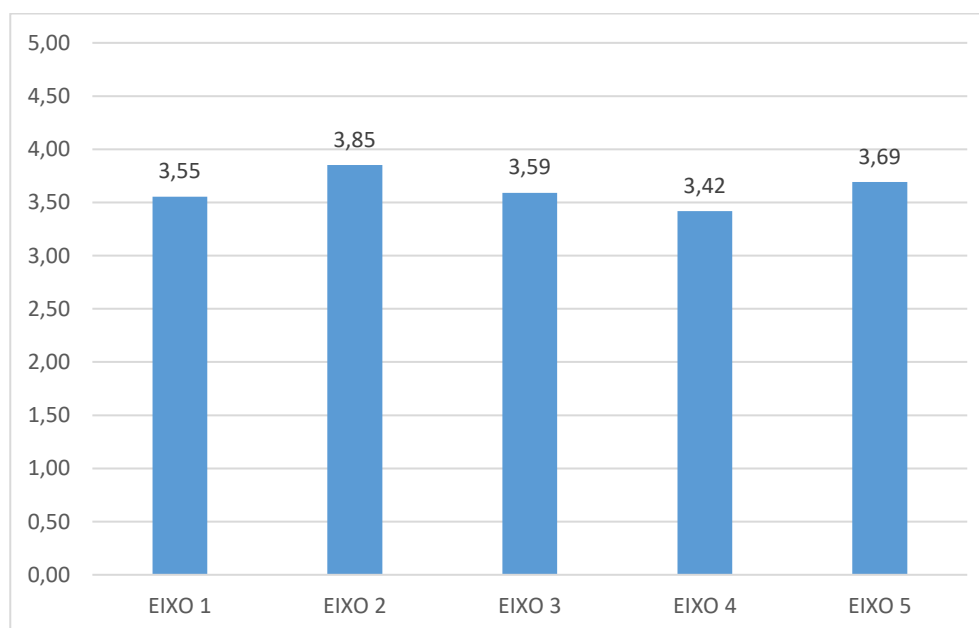
Quadro 6 - Classificação das notas

CLASSIFICAÇÃO DAS NOTAS	INDICADORES
Maior que 3	Pontos Fortes
Menor ou igual a 3	Pontos Fracos

Fonte: Elaborado pela CPA, 2026.

O Gráfico 6 apresenta a média ponderada obtida por eixo:

Gráfico 6 - Avaliação por eixo

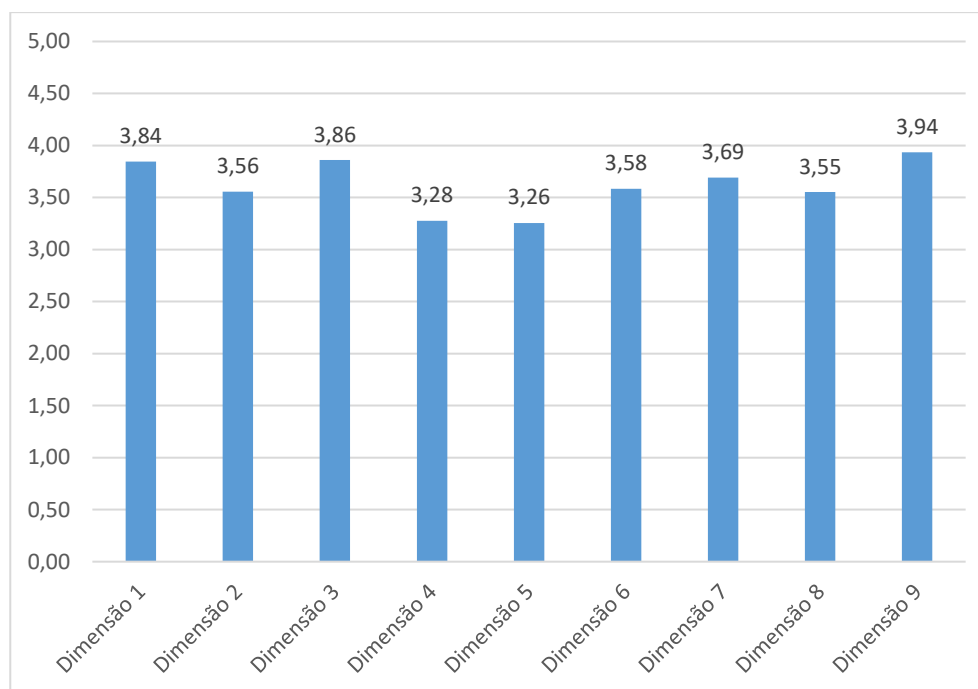


Fonte: Elaborado pela CPA, 2026.

Dentre os cinco eixos, o Eixo 4 (Políticas de Gestão) foi o que apresentou a menor média ponderada. Apesar de todos estarem com nota média acima de 3, uma análise detalhada será feita posteriormente nas dimensões que compõem esse eixo. Em comparação com o relatório referente a 2024, o mesmo eixo sofreu aumento em sua nota, tendo sido registrado 3,23 à época.

O Gráfico 7 apresenta a média ponderada obtida por dimensão:

Gráfico 7 - Avaliação por dimensão



Fonte: Elaborado pela CPA, 2026.

A Dimensão 5 (Políticas de pessoal, corpo docente e do corpo técnico-administrativo, seu aperfeiçoamento, desenvolvimento profissional e suas condições de trabalho), com nota 3,26, foi a avaliada com a menor média e será objeto de análise detalhada posteriormente. No entanto, em comparação ao relatório referente a 2024 a mesma dimensão apresentou nota de 3,16, registrando já aumento em sua percepção pelos grupos pesquisados.

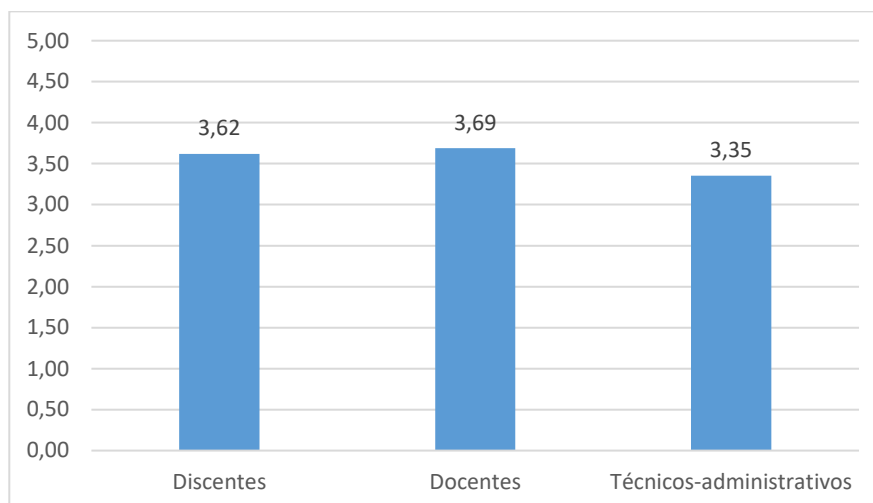
4.1 Eixo 1: Planejamento e Avaliação Institucional

O Eixo 1 é composto pela Dimensão 8 e obteve uma nota geral de 3,55, ou seja, considerada uma potencialidade. Cabe destacar que esta foi a segunda pior nota, no entanto, em comparação ao relatório referente a 2024, verificou-se novamente ligeira melhora, uma vez que à época registrou-se 3,4.

4.1.1 Dimensão 8 – Planejamento e avaliação

O Gráfico 8 apresenta a média ponderada obtida na Dimensão 8 nos públicos investigados:

Gráfico 8 - Resultado da Dimensão 8 por público



Fonte: Elaborado pela CPA, 2026.

A questão que investiga essa dimensão pergunta sobre a percepção da autoavaliação da **FACULDADE DE TECNOLOGIA SENAC CRICIÚMA**. Os públicos pesquisados avaliaram essa dimensão como uma potencialidade, especialmente corpos docente e discente, com as maiores médias. Apenas os discentes do curso de Tecnologia em Gastronomia avaliaram a questão que investiga a dimensão, com nota 3. Ainda assim, percebeu-se melhoria nesta avaliação em comparação ao relatório referente a 2024 quando o mesmo curso de Tecnologia em Gastronomia havia registrado nota 2,8.

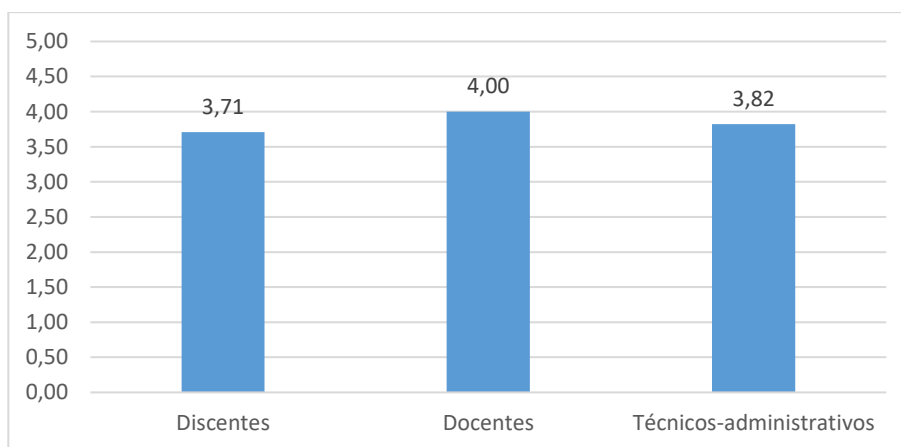
4.2 Eixo 2: Desenvolvimento Institucional

O Eixo 2 é composto pelas Dimensões 1 e 3, e obteve uma nota geral de 3,85, a maior entre os eixos. Nas próximas seções são apresentadas as análises de cada uma das dimensões.

4.2.1 Dimensão 1 – Missão e Plano de Desenvolvimento Institucional

O Gráfico 9 apresenta a média ponderada obtida na Dimensão 1 nos públicos investigados:

Gráfico 9 - Resultado da Dimensão 1 por público



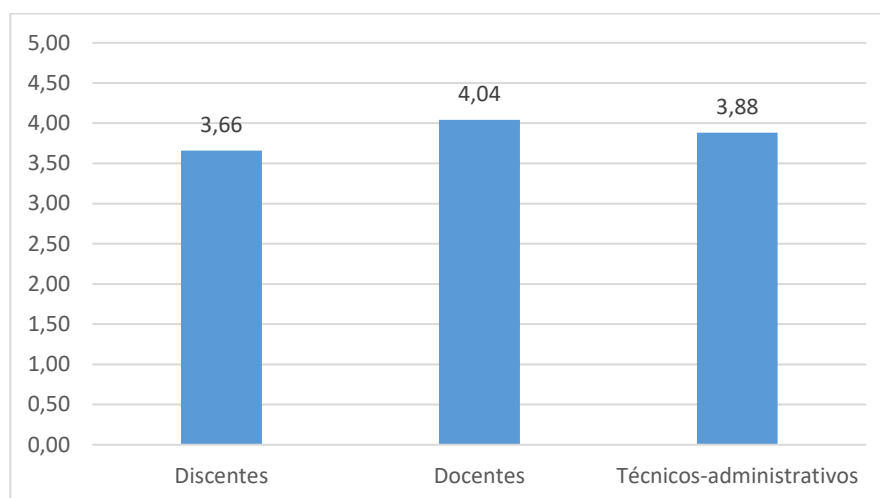
Fonte: Elaborado pela CPA, 2026.

Todos os públicos avaliaram essa dimensão como uma potencialidade, com notas acima de 3. Importante ressaltar o aumento da média registrada pelos discentes em comparação ao relatório de 2024, que à época foi avaliado negativamente por este grupo, alcançando nota 2,86, a no relatório atual alcançando nota 3,71, demonstrando que as ações dedicadas à promoção Missão e Plano de Desenvolvimento Institucional foram efetivas para sua propagação dentro da instituição.

4.2.2 Dimensão 3 – Responsabilidade Social da Instituição

O Gráfico 10 apresenta a média ponderada obtida na Dimensão 3 nos públicos investigados:

Gráfico 10 - Resultado da Dimensão 3 por público



Fonte: Elaborado pela CPA, 2026.

Todos os públicos avaliaram essa dimensão como uma potencialidade, no entanto, observa-se ainda, em comparação ao relatório de 2024, que esta dimensão segue se apresentando com ligeiras diferenças de percepção em cada grupo, mantendo-se o corpo docente como o de maior nota. Cabe propor/manter ações para que esses públicos alcancem percepções semelhantes sobre a dimensão.

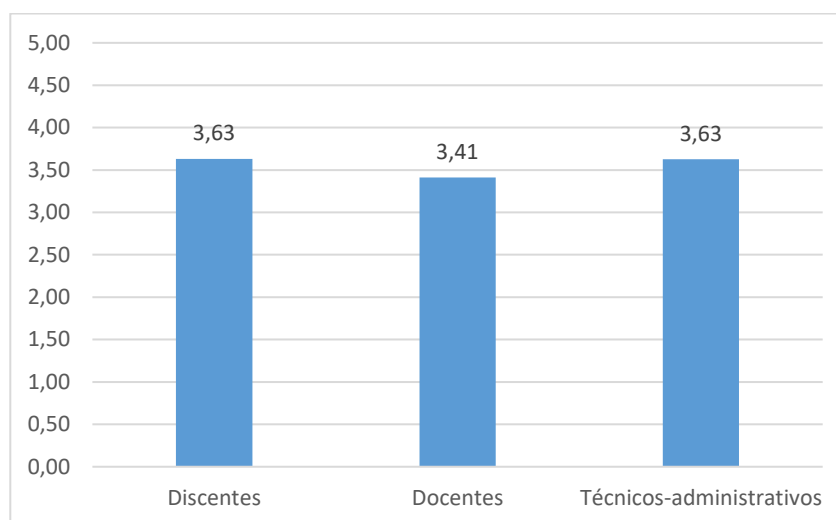
4.3 Eixo 3: Políticas Acadêmicas

O Eixo 3 é composto pelas Dimensões 2, 4 e 9 e obteve uma nota geral de 3,59, superior à obtida no relatório de 2024. Nas próximas seções, apresenta-se a análise de cada uma das dimensões que compõem este eixo.

4.3.1 Dimensão 2 – Políticas para o Ensino, a Pesquisa e a Extensão

O Gráfico 11 apresenta a média ponderada obtida na Dimensão 2 nos públicos investigados:

Gráfico 11 - Resultado da Dimensão 2 por público



Fonte: Elaborado pela CPA, 2026.

Docentes, discente e técnicos administrativos apresentaram percepções semelhantes e avaliam esta dimensão como uma potencialidade.

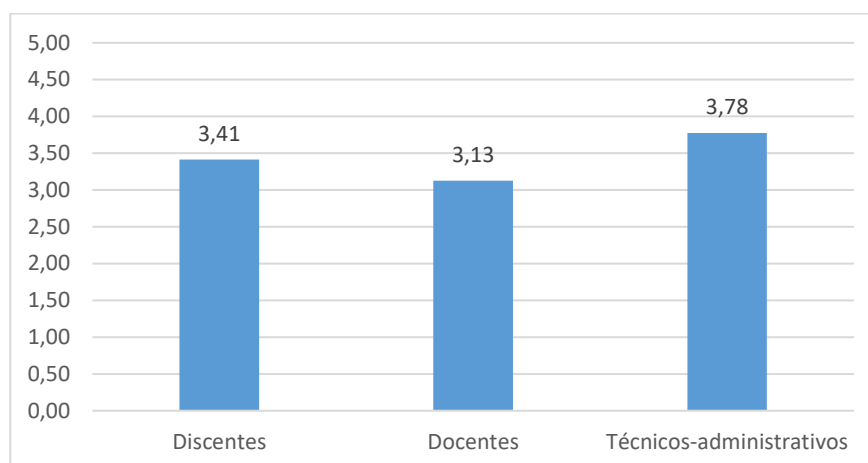
Em comparação ao relatório de 2024, vale destacar o aumento significativo da nota apresentada pelos discentes, à época 2,81, e alcançando 3,63 no relatório atual. O mesmo ocorreu com os técnicos administrativos, que registraram ligeiro aumento em sua nota em comparação ao relatório de 2024. Por outro lado, o corpo docente registrou pequena queda na nota atual em comparação a 2024, caindo de 3,63 para 3,41.

A partir da avaliação desses números, pode-se concluir que as ações de melhoria previstas no relatório de 2024, através da ferramenta 5W2H, surtiram efeito junto ao corpo discente, que passou a compreender melhor a dimensão e as propostas defendidas pela **FACULDADE DE TECNOLOGIA SENAC CRICIÚMA**.

4.3.2 Dimensão 4 – Comunicação com a Sociedade

O Gráfico 12 apresenta a média ponderada obtida na Dimensão 4 nos públicos investigados:

Gráfico 12 - Resultado da Dimensão 4 por público



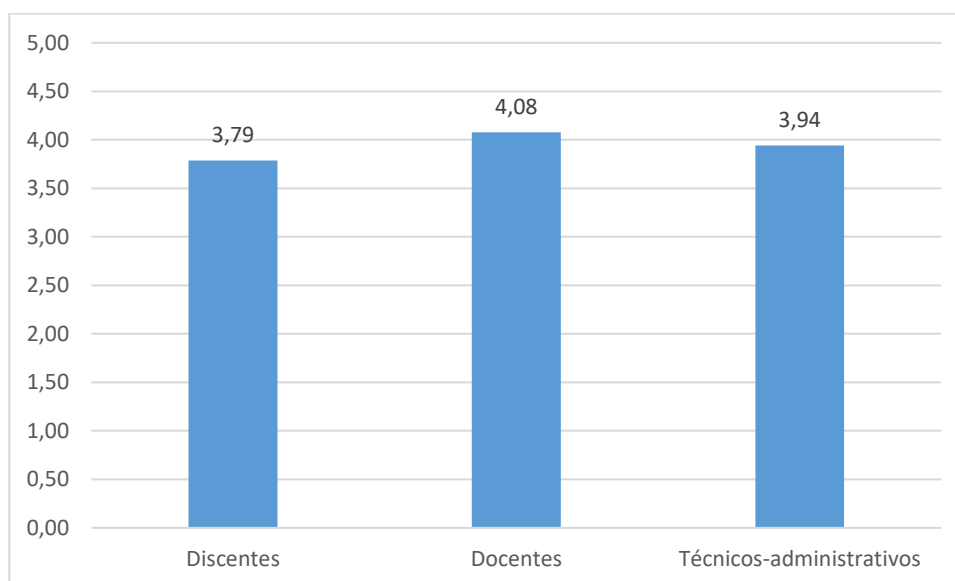
Fonte: Elaborado pela CPA, 2026.

Todos os grupos têm percepções semelhantes e avaliam esta dimensão como uma potencialidade. Novamente, em comparação com o relatório de 2024, percebeu-se melhora significativa na nota obtida pelos discentes, que era 2,81 à época, passando para 3,41 na pesquisa atual. Destaca-se aqui a notas obtidas pelo corpo docente e técnicos administrativos, que sofreram quedas em relação a 2024. Apesar de ainda ter-se obtido nota acima de 3, esses dois grupos indicam ponto de atenção sobre a percepção desta dimensão, cabendo a proposição de ações para que esses públicos, visto o papel fundamental que exercem na conexão **FACULDADE DE TECNOLOGIA SENAC CRICIÚMA** e sociedade.

4.3.3 Dimensão 9 – Política de Atendimento aos Discentes

O Gráfico 13 apresenta a média ponderada obtida na dimensão 9 nos públicos investigados:

Gráfico 13 - Resultado da Dimensão 9 por público



Fonte: Elaborado pela CPA, 2026.

Essa dimensão foi avaliada como uma potencialidade por todos os públicos investigados. Cabe destacar como ponto positivo a avaliação discente (principais interessados) que registrou aumento na nota em comparação com o relatório de 2024, subindo de 3,46 à época para 3,79.

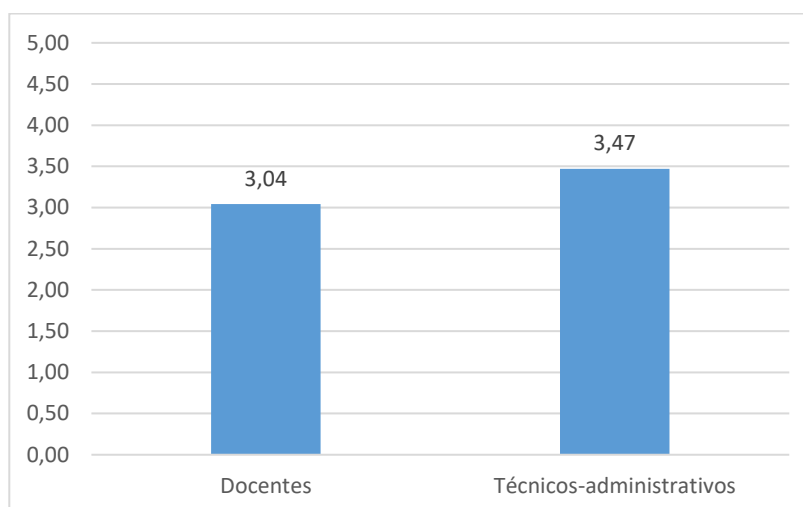
4.4 Eixo 4: Políticas de Gestão

O Eixo 4 é composto pelas Dimensões 5, 6 e 10 e obteve uma nota geral de 3,42. Esse foi o eixo com pior avaliação geral o que indica a necessidade de ações corretivas, no entanto, vale destacar o ligeiro aumento obtido em relação ao relatório de 2024, quando registrou-se para o referido eixo nota 3,23. As próximas seções apresentam a análise de cada uma das dimensões que compõem este eixo.

4.4.1 Dimensão 5 – Políticas de Pessoal

A Dimensão 5 investigou apenas Docentes e Técnicos-administrativos, visto que são esses os públicos diretamente impactados. O Gráfico 14 apresenta a média ponderada obtida por público:

Gráfico 14 - Resultado da Dimensão 5 por público



Fonte: Elaborado pela CPA, 2026.

Ambos os públicos avaliaram essa dimensão como uma potencialidade, no entanto, ela está impactando de maneira diferente cada um. Em comparação ao relatório de 2024, as notas inverteram, e neste ano, foi o resultado do corpo docente que ficou muito próximo à nota de corte, com 3,04 (havia-se registrado 3,27 no relatório anterior).

A nota registrada pelos técnicos administrativos que era de 3,05 em 2024, passou a 3,47 em 2025.

Os técnicos administrativos não avaliaram nenhuma das questões referentes a este eixo com nota inferior a 3, o que demonstra resultado positivo das ações realizadas pela instituição junto a este público.

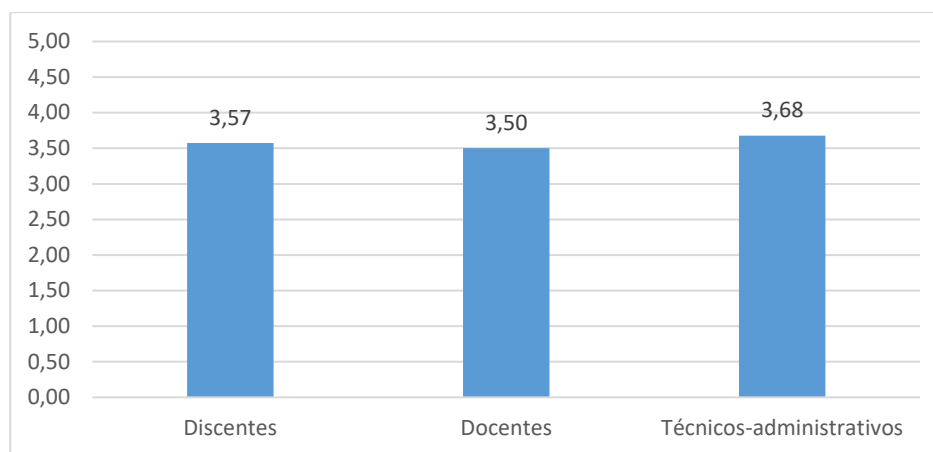
Por outro lado, ao verificar as respostas do corpo docente, observou-se o registro de nota 2,63 tanto para a percepção relacionada a critérios de admissão, progressão salarial, políticas de manutenção e desligamento, quanto para a percepção acerca das políticas de aperfeiçoamento profissional.

Importante ressaltar que esse público representa alicerce para o bom funcionamento da instituição, percebe-se dessa forma a necessidade de proposição e execução de ações concretas por parte da **FACULDADE DE TECNOLOGIA SENAC CRICIÚMA** para modificar o quadro.

4.4.2 Dimensão 6 – Organização e Gestão da Instituição

O Gráfico 15 apresenta a média ponderada obtida na Dimensão 6 nos públicos investigados:

Gráfico 15 - Resultado da dimensão 6 por público



Fonte: Elaborado pela CPA, 2026.

Conforme o Gráfico 15 é possível identificar que todos os grupos apresentaram percepções bastante semelhantes, sendo a nota registrada pelo corpo docente a mais baixa, com 3,5, apresentando ligeira queda em comparação ao relatório de 2024, quando registrou-se 3,57 (maior nota à época).

Destaque positivo para a nota obtida pelos discentes, que partiu de 2,92 no relatório de 2024 para 3,57 no relatório atual. Verifica-se desta forma a obtenção de resultados positivos a partir das ações realizadas pela **FACULDADE DE TECNOLOGIA SENAC CRICIÚMA** a fim de promover não somente o equilíbrio nas percepções dos grupos, mas melhora considerável na percepção dos discentes sobre a existência e comprometimento dos órgãos colegiados e regulamentos da instituição.

4.4.3 Dimensão 10 – Sustentabilidade Financeira

A Dimensão 10 não é contemplada nos formulários aplicados. Desta forma a avaliação foi realizada com apoio da Direção da **FACULDADE DE TECNOLOGIA SENAC CRICIÚMA**. A análise detalhada é apresentada no Quadro 7:

Quadro 7 - Sustentabilidade Financeira

Resultados Alcançados		Propostas de melhorias	Observações
Potencialidades	Fragilidades		
<p>1. Políticas Flexíveis de Renegociação para Inadimplentes ao Longo do Ano: Implementação de políticas de renegociação flexíveis para alunos inadimplentes, com opções de prazos e condições de pagamento ajustadas, visando reduzir o impacto da inadimplência. A proposta é manter o vínculo com os alunos, garantir a continuidade do processo educacional e assegurar a regularidade financeira da instituição.</p> <p>2. Acompanhamento Contínuo da Evasão e Inadimplência: Monitoramento constante dos índices de evasão e inadimplência, com análise detalhada dos fatores que influenciam esses fenômenos. A ideia é adotar medidas preventivas, como o contato proativo com os alunos em risco, estratégias de engajamento e campanhas de conscientização, de modo a reduzir a evasão e melhorar o índice de quitação.</p> <p>3. Continuidade dos Investimentos em Infraestrutura: Manutenção e expansão dos investimentos planejados em infraestrutura, com foco na melhoria de laboratórios, auditórios e refeitórios. Os aportes financeiros provenientes do Senac SC (mantenedora) e do Departamento Nacional são fundamentais para garantir a modernização dos espaços e proporcionar um ambiente de aprendizado de excelência para os alunos.</p> <p>4. Fortalecimento da Rede Senac SC com Troca de Experiências: Aprimoramento da colaboração entre as unidades do Senac SC,</p>	<p>1. Dependência de Aporte Financeiro da Mantenedora e Distribuição de Recursos: A instituição continua a depender do aporte financeiro da mantenedora, com a distribuição de recursos provenientes da receita compulsória para as unidades do Senac/SC. Essa dependência impacta a autonomia financeira e a flexibilidade no planejamento de investimentos, exigindo uma gestão eficiente e transparente dos recursos destinados a cada unidade.</p> <p>2. Redução do Interesse no Mercado Regional para Cursos na Área de Gestão: Observa-se uma queda na demanda por cursos na área de gestão no mercado regional. Essa diminuição de interesse pode ser atribuída a fatores econômicos e mudanças nas prioridades de formação profissional, o que exige uma revisão das estratégias de oferta de cursos e o desenvolvimento de novas abordagens para atender a essa demanda em declínio.</p>	<p>1. Fortalecer Parcerias com Instituições Públicas e Privadas para Prospecção de Novos Alunos e Promoção do Programa de Educação Corporativa: Reforçar as parcerias com instituições públicas e privadas da região, com o objetivo de ampliar a prospecção de novos alunos e fortalecer a divulgação do programa de educação corporativa. Essas parcerias são essenciais para expandir a rede de contatos e aumentar a visibilidade da instituição no mercado local e regional.</p> <p>2. Ampliar a Ação do Programa “Indique e Ganhe” e Intensificar a Divulgação de Descontos e Bolsas de Estudo: Expandir o alcance do programa "Indique e Ganhe", incentivando a participação ativa de alunos e ex-alunos na recomendação de novos estudantes. Além disso, intensificar a comunicação sobre os programas de descontos e bolsas de estudo, tornando-os mais acessíveis e atrativos para o público-alvo.</p> <p>3. Revitalização da Infraestrutura Interna da Faculdade: Além da reforma externa já concluída, será realizada a revitalização de toda a infraestrutura interna da faculdade. Essa reforma abrangerá a modernização de salas de aula, laboratórios, áreas comuns e núcleos de apoio, proporcionando um ambiente mais</p>	<p>Melhorias no Planejamento das Diretorias da Mantenedora e Ações Estaduais: O planejamento das Diretorias da mantenedora contempla diversas melhorias que visam aprimorar a infraestrutura e os serviços da faculdade, sendo ações com impacto estadual. Entre as iniciativas destacam-se a aquisição de novos computadores e o upgrade nas máquinas dos laboratórios, além da aquisição de impressoras 3D, que trarão mais inovação aos cursos e projetos. A revitalização completa da infraestrutura da faculdade também está prevista, com a modernização de salas e espaços estratégicos. Além disso, serão realizadas adequações nos espaços de lazer e recreação para os alunos, com a inserção de práticas recreativas que incentivem o bem-estar e a integração entre os estudantes. Também está planejada a criação de áreas de convivência com refeitórios adequados para o armazenamento e consumo de alimentos trazidos pelos alunos, proporcionando maior conforto e praticidade no dia a dia acadêmico.</p>

<p>promovendo a troca frequente de experiências e boas práticas. A realização de eventos e ações remotas/online, compartilhados entre equipes de diferentes unidades, contribuirá para o fortalecimento da rede, ampliando o aprendizado coletivo e a integração entre os diversos setores da instituição.</p> <p>5. Expansão da Oferta de Cursos EAD e Percepção dos Alunos: Fortalecimento da oferta de cursos na modalidade EAD, com foco na ampliação da percepção dos alunos sobre o potencial das aulas remotas e online. Essa mudança de paradigma educacional pode ter um impacto duradouro, permitindo que os alunos dos cursos presenciais se beneficiem cada vez mais das possibilidades do ensino a distância, alinhando-se às tendências de mercado e às novas demandas educacionais.</p> <p>6. Ampliação da Oferta de Cursos Técnicos e Projetos com Alunos do Ensino Médio (Programa Talento Profissional): Expansão da oferta de cursos técnicos e projetos voltados para alunos do ensino médio da região, por meio do programa Talento Profissional. Essa iniciativa visa capacitar jovens para o mercado de trabalho, oferecendo oportunidades de aprendizado prático e preparando-os para os desafios do mundo profissional.</p> <p>7. Fortalecimento da Oferta de Cursos na Área Tecnológica: Aumento da oferta de cursos voltados para a área tecnológica, com o objetivo de atender à crescente demanda das empresas da região. A proposta visa preparar os alunos para as novas demandas do mercado de trabalho, especialmente em um setor</p>		<p>moderno, funcional e acolhedor. As melhorias visam beneficiar toda a comunidade acadêmica, oferecendo condições ideais para o aprendizado e o desenvolvimento profissional dos alunos, além de promover maior conforto e bem-estar para os colaboradores e professores.</p>	
---	--	--	--

em constante evolução, como o de tecnologia, e contribuir para o desenvolvimento econômico da região.			
---	--	--	--

Fonte: Elaborado pela CPA, 2026.

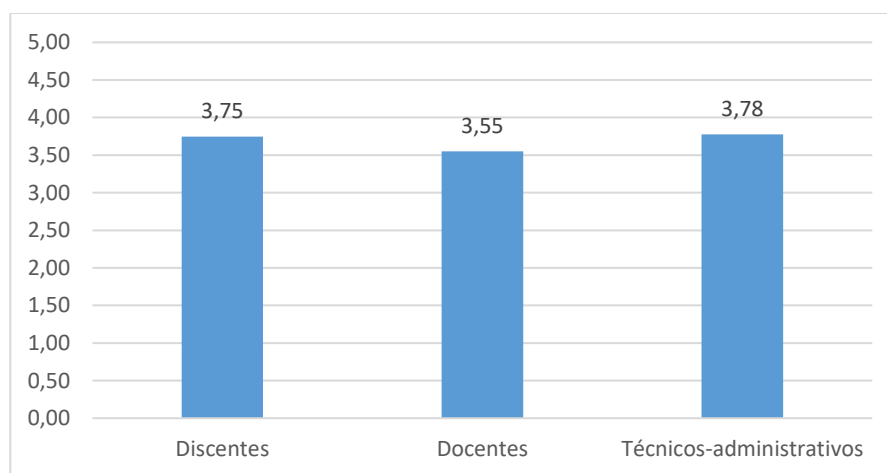
4.5 Eixo 5: Infraestrutura Física

O Eixo 5 é composto pela Dimensão 7 e obteve a nota geral de 3,69. A próxima seção apresenta a análise desta dimensão.

4.5.1 Dimensão 7 – Infraestrutura física

O Gráfico 16 apresenta a média ponderada obtida na Dimensão 7 nos públicos investigados:

Gráfico 16 - Resultado da Dimensão 7 por público



Fonte: Elaborado pela CPA, 2026.

No geral, os públicos pesquisados avaliaram essa dimensão como uma potencialidade. Em comparação ao relatório de 2024, verificou-se ligeiro aumento da nota registrada pelos discentes, de 3,43 à época para 3,75 agora. Por outro lado, houve o movimento oposto nos grupos de docentes e técnicos administrativos, que registraram notas ligeiramente inferiores em relação a 2024.

5 AÇÕES COM BASE NA ANÁLISE

5.1 Propostas de melhorias

Conforme descrito anteriormente no capítulo 3, a CPA, em consenso com seus membros, decidiu que questões ou dimensões com nota **igual ou inferior a 3** (três) seriam tratadas como pontos de melhorias a serem trabalhados para alcançar a excelência almejada. Assim, essas questões foram abordadas por meio da implementação de um plano de melhorias utilizando o método 5W2H, apresentado no Quadro 8. Além das notas, esse plano foi elaborado com base nas evidências das dimensões (Anexo F).

Quadro 8 - Plano 5W2H

O QUE	COMO	QUEM	QUANDO		ONDE	POR QUE	QUANTO
			INÍCIO	FIM			
Dimensão 2 – Políticas para o Ensino, a Pesquisa e a Extensão	Disseminar a informação da pesquisa e extensão desenvolvidos na faculdade para a sociedade por meio da apresentação dos trabalhos realizados.	Professor Integral Professor PIC Senac Professor da Extensão e NDE	2025	2026	Faculdade Senac Criciúma	Dar ciência a toda comunidade acadêmica (principalmente a interna) para pesquisa e extensão desenvolvida.	Em andamento
	Fortalecer as ações já iniciadas para discentes e docentes para desenvolvimento de atividades de pesquisa e extensão.	Professor Integral Professor PIC Senac Professor da Extensão e NDE	2025	2026	Faculdade Senac Criciúma	Para que alunos e professores despertem interesse e participem de grupos de pesquisa e extensão.	Em andamento
Dimensão 3 – Responsabilidade Social da Instituição	Aprimorar a relação da faculdade/curso com o mercado de trabalho (empresas, indústrias, dentre outros).	Coordenação de Curso e Pedagoga	2025	2026	Faculdade Senac Criciúma	Aproveitar a retomada econômica para estimular ações que envolvam empresas, indústrias, órgão públicos de demais em atividades da faculdade.	Em andamento
	Buscar mais empenho da faculdade em ações para o desenvolvimento da democracia e da inclusão social.	Coordenação de Curso e Pedagoga	2025	2026	Faculdade Senac Criciúma	Organizar semestralmente um calendário de ações envolvendo a comunidade acadêmica para o desenvolvimento	Em andamento

						da democracia e da inclusão social.	
	Buscar mais empenho da faculdade em ações para o desenvolvimento da sua responsabilidade social.	Coordenação de Curso e Pedagoga	2025	2026	Faculdade Senac Criciúma	Organizar semestralmente um calendário de ações envolvendo a comunidade acadêmica para o desenvolvimento da responsabilidade social junto a docentes e discentes.	Em andamento
Dimensão 4 – Comunicação com a sociedade	Diversificar as formas de divulgação e comunicação visual no campus com banners, quadros, redes sociais, intranet, trabalhando não somente material publicitário, mas também as conquistas da Faculdade.	NES/NRM	2025	2026	Faculdade Senac Criciúma	Melhorar o fluxo e circulação da informação no interior da faculdade de modo que os resultados alcancem alunos, professores e ex-alunos de forma mais eficiente.	Em análise
Dimensão 5 – Políticas de pessoal, de carreiras do corpo docente e corpo técnico administrativo	Revisar e promover a publicidade interna do manual do docente, trazendo à luz informações sobre carreira, formação, entre outros	Direção e coordenadores de núcleo	2025	2026	Faculdade Senac Criciúma	Deixar claro os critérios de admissão, progressão salarial e políticas de manutenção e desligamento de colaboradores	Em análise
	Realizar feedbacks semestralmente ou conforme demanda com todos os colaboradores da faculdade.	Direção e coordenadores de núcleo	2024	2025		Propiciar o desenvolvimento	Em andamento

						profissional dos colaboradores.	
Dimensão 6 – Organização e gestão da instituição	Divulgar as atribuições dos seguintes conselhos: *Conselho de Curso *Comissão Própria de Avaliação (CPA) * Núcleo Docente Estruturante (NDE) da Faculdade Senac Criciúma	NES, Coordenadores de curso e os conselhos em questão	2025	2026	Faculdade Senac Criciúma	Para planejar a divulgação da existência e atribuições do Conselho de curso, CPA e NDE, em murais e demais oportunidade.	Em andamento
Dimensão 7 – Infraestrutura física	Promover a revisão/manutenção continuada das salas de aula de uso comum	Logística	2025	2026	Faculdade Senac Criciúma	Para promover um ambiente adequado e sem intercorrências de infraestrutura para discentes e docentes	Em andamento
	Incentivar o uso da biblioteca e ferramentas como o Cachola, a professores e alunos, através da divulgação via banners eletrônicos, tanto do acervo físico quanto o digital.	Biblioteca e Coordenadores de curso	2025	2026	Faculdade Senac Criciúma	Promover a cultura da leitura e pesquisa, bem como da busca por outros ambientes dentro da Faculdade	Em andamento

Fonte: Elaborado pela CPA, 2026.

5.2 Resultados alcançados

A partir da análise dos resultados obtidos no presente relatório em comparação ao ciclo 2024, pode-se observar as melhorias significativas nas notas alcançadas nas diferentes dimensões da pesquisa, especialmente no grupo de discentes. Essa melhoria deve-se à aplicação do método 5W2H ao longo do período 2024/2025, quando foram atacadas com mais atenção aquelas dimensões com **notas menores ou iguais a 3 (três)**. Por esta razão, foi possível observar, na seção 5.1 que algumas dimensões não foram apresentadas, graças ao trabalho realizado em parceria com os diferentes núcleos da instituição.

No Quadro 9 serão apresentados então os resultados obtidos a partir das ações realizadas e como serão mantidas:

Quadro 9 – Evidências e resultados

O QUE	AÇÃO REALIZADA	POR QUÊ	EVIDÊNCIA	STATUS DE IMPACTO
Dimensão 1 – Missão e Plano de Desenvolvimento	Divulgar PDI e PPI			
	Disseminar a informação do que se trata esses documentos (PDI e PPI) por meio de encontros e reuniões	Esclarecer a importância destes documentos para todos os públicos pesquisados, através de reuniões e encontros.	Dedicados espaços em sala de aula para a apresentação e divulgação aos discentes	Em evolução: verificou-se aumento de 0,85 na nota obtida por esse grupo
Dimensão 2 – Políticas para o Ensino, a Pesquisa e a Extensão	Capacitar e contribuir com as formas de avaliação para atingir os indicadores de aprendizagem através de atividades desenvolvidas pelo núcleo pedagógico	Para que os trabalhos com indicadores assim sejam cada vez mais claros. Alunos costumam ter dificuldade de assimilar esse tipo de avaliação.	Espaços dedicados para a explicação sobre a avaliação por competências e feedbacks diretos sobre como atender aos indicadores	Em evolução: verificou-se aumento de 0,7 na nota obtida
	Incentivar e divulgar ações/cursos para estimular os alunos na busca da complementação para a formação acadêmica, com auxílio dos docentes.	Para que os alunos busquem enriquecer seu currículo e conhecimento.	Indicação de minicursos online que possam ser feitos pelos alunos como forma de aprimorar os conhecimentos adquiridos em sala de aula	Em evolução: verificou-se aumento de 0,85 na nota obtida
	Planejar com os professores atividades de leitura e/ou	Aumentar o conhecimento dos alunos e melhorar os resultados da faculdade.	Indicação de referências adicionais e incentivo ao uso da biblioteca digital	

	trabalhos para produção de trabalhos científicos.			
	Disseminar a informação da pesquisa e extensão desenvolvidos na faculdade para a sociedade através de seminários.	Dar ciência a toda comunidade acadêmica (principalmente a interna) para pesquisa e extensão desenvolvida.	Realização das atividades de extensão ao longo de todo o curso, e não como atividades isoladas a cada semestre, culminando com a realização do Projeto Integrador, permitindo que os discentes encontrem propósito em suas ações dentro da Faculdade	Em evolução: verificou-se aumento de 0,94 na nota obtida
	Estimular e incentivar discentes e docentes para desenvolvimento de atividades de pesquisa e extensão, valorizando as atividades através de premiações.	Para que alunos e professores participem de grupos de pesquisa e extensão.		Em evolução: verificou-se aumento de 1,35 na nota obtida
Dimensão 4 – Comunicação com a sociedade	Planejar a divulgação das informações internas por meio de redes sociais, intranet e memorandos	Melhorar o fluxo e circulação da informação no interior da faculdade.	Realização de vídeos e fotos em sala de aula e em eventos e divulgação interna por meio dos grupos de whatsapp, além da publicação em redes sociais e em mídias digitais locais	Em evolução: verificou-se aumento de 0,76 na nota obtida
	Diversificar as formas de comunicação visual no campus com banners, quadros, etc.	Para a comunicação chegar em alunos e professores de forma mais eficiente.	Informes e aviso de importância nos grupos de whatsapp e por email	
Dimensão 5 – Políticas	Oportunizar qualificações para atender as necessidades de cada curso/setor.	Para estimular a constante capacitação e qualificação das atividades realizadas.	Realização de workshops e capacitações, no início do semestre letivo, durante a semana pedagógica	Em implementação: nota não apresentou aumento

	Oportunizar melhorias referente a qualidade de vida no trabalho dos colaboradores.	Proporcionar momentos de confraternização e conversa entre os colaboradores através do café mensal.	Realização do café mensal, como momento de descontração e confraternização	Em implementação: nota não apresentou aumento
	Realizar feedbacks semestralmente ou conforme demanda com todos os colaboradores da faculdade.	Propiciar o desenvolvimento profissional dos colaboradores.	Realização de feedbacks mensais, antes do evento do café	
Dimensão 6 – Organização e gestão da instituição	Divulgar as atribuições dos seguintes conselhos: *Conselho de Curso *Comissão Própria de Avaliação (CPA) * Núcleo Docente Estruturante (NDE) da Faculdade Senac Criciúma	Para planejar a divulgação da existência e atribuições do Conselho de curso, CPA e NDE, em murais e demais oportunidade.	Dedicados espaços em sala de aula para a apresentação e divulgação aos discentes	Em implementação
Dimensão 7 – Infraestrutura	Verificar junto a direção a cobrança do estacionamento interno da faculdade para os alunos.	Alunos citam a questão da cobrança, frente outras faculdades com estacionamento gratuito.	O estacionamento passou a ser gratuito	Em evolução
Dimensão 8 – Planejamento e avaliação	Planejamento na aplicação do questionário da Avaliação Institucional	Para a participação efetiva dos alunos e toda a comunidade acadêmica.	Organização de cronograma semestral para a aplicação, coleta e divulgação dos resultados de forma efetiva	Em implementação
	Divulgar de maneira efetiva e prática as melhorias oriundas da Avaliação Institucional	Para que as ações/melhorias cheguem de maneira efetiva até a comunidade acadêmica mostrando a importância da autoavaliação.		

Dimensão 9 – Política de Atendimento aos Discentes	Conhecer a situação dos alunos que já concluíram no curso no mercado de trabalho.	Realização de encontros na Faculdade para interação com os alunos concluintes.	Promoção de eventos e ações que trazem egressos como convidados para promover a troca de experiências com os alunos	Em implementação
	Explicar aos alunos as funções dos núcleos pedagógicos e relações com o mercado por meio de uma reunião em sala de aula, junto com a pedagoga da unidade.	Foram avaliados negativamente e muitos alunos desconhecem suas funções. Importante estreitar/aproximar esses núcleos do dia a dia dos acadêmicos.	Dedicados espaços em sala de aula para a apresentação e divulgação aos discentes junto à coordenação e pedagoga	Em implementação

Fonte: Elaborado pela CPA, 2026.

5.3 Divulgação dos resultados

Os resultados alcançados, segmentados por tipo de respondentes e por dimensão, juntamente com suas propostas de melhorias, serão divulgados pela coordenação da CPA para toda a comunidade acadêmica. Essa divulgação ocorrerá em reuniões específicas e por meio de outros canais de comunicação, conforme as estratégias apresentadas no Quadro 10:

Quadro 10 - Segmentos versus estratégias de divulgação dos resultados

Públicos	Estratégia
Discentes	Serão divulgados via email e grupos de whatsapp das turmas folders digitais com alguns dos resultados obtidos na avaliação, contendo informações como pontos fortes e pontos de melhorias, bem como ações já realizadas.
Comunidade Externa	Reunião com o Conselho Consultivo (cujos componentes abrangem vários segmentos da sociedade) e apresentação por meio de Power Point.
Corpo técnico	Serão divulgados via email e grupos de whatsapp das turmas folders digitais com alguns dos resultados obtidos na avaliação, contendo informações como pontos fortes e pontos de melhorias, bem como ações já realizadas.
Docentes	Serão divulgados em reuniões de planejamento e também via email e grupos de whatsapp das turmas folders digitais com alguns dos resultados obtidos na avaliação, contendo informações como pontos fortes e pontos de melhorias, bem como ações já realizadas.
Egresso	Encaminhado via e-mail alguns dos resultados obtidos na avaliação, contendo informações como pontos fortes e pontos de melhorias, bem como ações já realizadas.

Fonte: Elaborado pela CPA, 2026.

5.2.1 Cronograma de divulgação dos resultados

O cronograma para a divulgação dos resultados a cada um dos grupos, seguirá o exposto no Quadro 11:

Quadro 11 - Cronograma de divulgação da autoavaliação institucional 2025

Público	Período da divulgação
Corpo Discente	Maio/2026
Comunidade Externa	Junho/2026
Corpo Docente	Abril/2026
Corpo Técnico Administrativo	Abril/2026
Egressos	Junho/2026

Fonte: Elaborado pela CPA, 2026.

5.3 Avaliação da CPA em relação à IES e aos cursos

5.3.1 Avaliação da IES

Quadro 12 - Avaliação da IES

Cada indicador previsto no instrumento de autorização / reconhecimento e renovação de reconhecimento de curso	Conceito estimado pela CPA para este indicador	Justificativa do conceito atribuído	Proposta de melhorias para obtenção do conceito 5
Dimensão 1 - PLANEJAMENTO E AVALIAÇÃO INSTITUCIONAL			
Evolução institucional a partir dos processos de Planejamento e Avaliação Institucional.	3	Com base no novo instrumento de avaliação institucional, o documento contempla grande parte do processo, no entanto não em sua totalidade.	Implementar junto à CPA ações mais efetivas de divulgação do que é realizado mediante resultado da avaliação institucional.
Processo de autoavaliação institucional.	4	Falta melhorar a apropriação dos resultados pela comunidade acadêmica, apesar de ser perceptível uma evolução nos últimos anos.	Dedicar atenção à divulgação dos resultados da Avaliação Institucional e das ações realizadas.
Autoavaliação institucional: participação da comunidade acadêmica.	4	Buscar com que a participação de alunos, egressos e comunidade externa seja mais efetiva.	Ampliar a realização de eventos e ações que envolvam esses públicos.
Autoavaliação institucional e avaliações externas: análise e divulgação dos resultados.	4	Falta melhorar a apropriação dos resultados pela	Dedicar atenção à divulgação dos resultados da Avaliação Institucional, e das ações realizadas.

		comunidade acadêmica.	
Relatórios de autoavaliação.	5		
Dimensão 2 – DESENVOLVIMENTO INSTITUCIONAL			
Missão, objetivos, metas e valores institucionais.	5		
PDI, planejamento didático-instrucional e política de ensino de graduação e de pós-graduação Para faculdades e centros universitários, considerar a pós-graduação quando houver previsão no PDI.	5		
PDI, política e práticas de pesquisa ou iniciação científica, de inovação tecnológica e de desenvolvimento artístico e cultural.	4	Mesmo existindo um programa de iniciação, de inovação tecnológica e de desenvolvimento artístico e cultural, ainda necessita melhorar a transmissão desses resultados para a comunidade.	Estimular práticas relativas a este indicador, envolvendo direção, coordenação, professores, entre outros.
PDI, políticas institucionais voltadas à valorização da diversidade, do meio ambiente, da memória cultural, da produção artística e do patrimônio cultural, e ações afirmativas de defesa e promoção dos direitos humanos e da igualdade étnico-racial.	4	O PDI da Faculdade aborda estes assuntos de maneira transversal e ações que desenvolvem esse tema, no entanto isso ainda não é repassado para a sociedade.	Continuar estimulando o trabalho com temas transversais e propondo melhorias para ampliar as competências dos alunos e egressos, bem como para a divulgação dos resultados alcançados com estas ações.
PDI e políticas institucionais voltadas ao desenvolvimento econômico e à responsabilidade social. Para a modalidade EAD, considerar as especificidades da sede e dos polos.	4	Promover ações que sejam reconhecidas e exitosas para a sociedade.	Intensificar ações de responsabilidade social de alto impacto para a comunidade regional.
PDI e política institucional para a modalidade EaD Exclusivo para modalidade a distância e para IES que visa a ofertar ou oferta cursos com disciplinas (integral ou parcialmente) na modalidade a distância, conforme Portaria nº 1.134 de 10/10/2016.	NSA		
Estudo para implantação de polos EaD Exclusivo para modalidade a distância com previsão de polos.	NSA		
Dimensão 3 – POLÍTICAS ACADÊMICAS			
Políticas de ensino e ações acadêmico-administrativas para os cursos de graduação	3	O programa de monitoria está no contemplado	Flexibilização do currículo e mobilidade acadêmica.

Para a modalidade EaD, não considerar “a existência de programas de monitoria”.		Regimento dos cursos Superiores. No entanto, dado o perfil dos alunos, que trabalham durante o dia e estudam a noite, não há procura.	
Políticas de ensino e ações acadêmico-administrativas para os cursos de pós-graduação lato sensu NSA para faculdades e centros universitários, exceto quando houver previsão no PDI.	4	Ações de reconhecimento exitosas ou inovadoras na Pós-Graduação	Promover junto com a Coordenação de Pós-Graduação formas de realizar e divulgar essas ações.
Políticas de ensino e ações acadêmico-administrativas para os cursos de pós-graduação stricto sensu NSA para faculdades e centros universitários, exceto quando houver previsão no PDI.	NSA		
Políticas institucionais e ações acadêmico-administrativas para a pesquisa ou iniciação científica, a inovação tecnológica e o desenvolvimento artístico e cultural NSA para faculdades, exceto quando houver previsão no PDI.	NSA		
Políticas institucionais e ações acadêmico-administrativas para a extensão.	4	Com a inclusão da extensão na matriz curricular, as ações ganharam efetividade e estão aproximando a Faculdade da comunidade.	Manter o incentivo aos projetos de extensão voltados à comunidade acadêmica, com apoio efetivo do NDE.
Políticas institucionais e ações de estímulo e difusão para a produção acadêmica docente.	3	Há ações de estímulo para participação em eventos.	Fomentar políticas que auxiliem a comunidade acadêmica para gerar publicações científicas, didático-pedagógicas, tecnológicas, artísticas e culturais – através do PIC e com apoio dos NDEs.
Política institucional de acompanhamento dos egressos.	1	Não são aplicados mecanismos de acompanhamentos dos egressos.	Criar política institucional de acompanhamento de egressos.
Política institucional para internacionalização NSA quando não houver previsão no PDI.	NSA		
Comunicação da IES com a comunidade externa.	3	Existe canais como portal institucional da Faculdade, redes sociais e campanhas pontuais.	Melhorar os mecanismos de acesso à informação, por meio de novos investimentos e fortalecimento das parcerias em projetos.

Comunicação da IES com a comunidade interna.	3	As formas de divulgação da Avaliação institucional podem ser modificadas para contemplar mais efetivamente a comunidade interna.	Criar mecanismos de divulgação dos resultados da Avaliação Institucional mais claras (reunião mensais, banners e informes digitais).
Política de atendimento aos discentes. Para a modalidade EAD, não considerar programas de monitoria.	4	As ações desenvolvidas atendem às necessidades, mas podem ser sugeridas melhorias.	Pensar juntamente com NDEs e coordenadores como podemos aprimorar ainda mais as ações aos alunos: agendas de atendimento formalizadas, atendimento psicossocial individual.
Políticas institucionais e ações de estímulo à produção discente e à participação em eventos (graduação e pós-graduação).	2	Desenvolver ações intitucionais que estimulem a produção discente.	Criar alternativas que contemplem a inserção deste público, com participação em eventos e suas produções científicas, principalmente na Semana Acadêmica.
Dimensão 4 – POLÍTICAS DE GESTÃO			
Titulação do corpo docente.	4	Por existir 70% de professores com o título de mestres/doutores.	Estimular os professores da faculdade para cursar o mestrado/doutorado.
Política de capacitação docente e formação continuada.	3	A formação continuada ofertada pela IES não garante a participação em eventos relacionados a este critério.	Planejar anualmente a formação continuada para garantir a participação dos docentes. Estimular o acesso e uso de plataformas tais como: SABER SENAC e Cachola, para aperfeiçoamento contínuo.
Política de capacitação e formação continuada para o corpo técnico-administrativo.	4	Os colaboradores participam de programas de bolsas de graduação e pós-graduação, mas não institucionalizados.	Continuar estimulando essa capacitação, e organizar essas ações de forma a intensificar, na medida do possível, essa formação continuada. Promover a capacitação continuada de forma autônoma, conforme normas institucionais e com aporte financeiro do DR.
Política de capacitação e formação continuada para o corpo de tutores presenciais e a distância Exclusivo para modalidade a distância e para IES que visa a ofertar ou oferta cursos com disciplinas (integral ou parcialmente) na modalidade a distância, conforme Portaria n° 1.134 de 10/10/2016.	NSA		
Processos de gestão institucional.	4	Já existe uma agenda mensal para	Divulgar os trabalhos dos órgãos colegiados, com

		divulgação das decisões colegiadas.	objetivo de promover o conhecimento da existência e objetivos de tais órgãos.
Sistema de controle de produção e distribuição de material didático Exclusivo para modalidade a distância e para IES que visa a ofertar ou oferta cursos com disciplinas (integral ou parcialmente) na modalidade a distância, conforme Portaria nº1.134 de 10/10/2016.	NSA		
Sustentabilidade financeira: relação com o desenvolvimento institucional.	2	O orçamento é de acordo com o PDI, mas não contamos com fontes de captação de recursos externas.	Apresentar para a direção/ Senac DR a possibilidade de trabalharmos com a captação de recursos externos para ações do Senac.
Sustentabilidade financeira: participação da comunidade interna.	5		
Dimensão 5 – INFRAESTRUTURA FÍSICA			
Instalações administrativas.	5		
Salas de aula NSA para a modalidade a distância quando não houver previsão de atividades presenciais.	5		
Auditório(s) NSA para a modalidade a distância quando não houver previsão de atividades presenciais.	5		
Sala de professores Considerar para a modalidade a distância as salas de professores e/ou de tutores.	5		
Espaços para atendimento aos discentes NSA para a modalidade a distância quando não houver previsão de atividades presenciais.	5		
Espaços de convivência e de alimentação.	5		
Laboratórios, ambientes e cenários para práticas didáticas: infraestrutura física NSA para a modalidade a distância quando não houver previsão de atividades presenciais.	5		
Infraestrutura física e tecnológica destinada à CPA.	5		
Bibliotecas: infraestrutura NSA para a modalidade a distância quando não houver	5		

previsão de atividades presenciais.			
Bibliotecas: plano de atualização do acervo	5		
Salas de apoio de informática ou estrutura equivalente.	5		
Instalações sanitárias.	5		
Estrutura dos polos EAD Exclusivo para modalidade a distância com previsão de oferta em polos. As informações dos polos devem estar disponíveis na sede da Instituição.	NSA		
Infraestrutura tecnológica Exclusivo para IES que preveem em seu PDI a adoção de metodologia baseada em recursos da Internet.	5		
Infraestrutura de execução e suporte Exclusivo para IES que preveem em seu PDI a adoção de metodologia baseada em recursos da Internet.	4	Os itens solicitados neste critério estão parcialmente contemplados no PDI.	Apresentar plano de contingência, redundância e expansão destes serviços e sua infraestrutura.
Plano de expansão e atualização de equipamentos.	1	Não existem definições explícitas sobre este critério no PDI.	Criar descrição dos recursos contemplando os critérios de análise deste indicador.
Recursos de tecnologias de informação e comunicação.	4	Foram introduzidas soluções tecnológicas para uso docente e equipe técnica.	Incentivar o uso das soluções tecnológicas disponibilizadas, incluindo laboratórios.
Ambiente Virtual de Aprendizagem - AVA Exclusivo para modalidade a distância e para IES que visa a ofertar ou oferta cursos com disciplinas (integral ou parcialmente) na modalidade a distância, conforme Portaria nº 1.134 de 10/10/2016.	2	Soluções tecnológicas que permitam mais autonomia do discente e possibilite melhor gestão pedagógica por parte do docente.	Solicitar junto ao DR – EAD Melhorar as soluções tecnológicas utilizadas. Melhorar organização da plataforma. Melhorar a disponibilização dos materiais pedagógicos: com atividades que deem mais autonomia para o discente e docente.

Fonte: Elaborado pela CPA, 2026.

5.3.2 Avaliação por curso

Em reuniões realizadas no final de 2025, os NDEs dos cursos superiores de Tecnologia em Design de Moda, Tecnologia em Análise e Desenvolvimento de Sistemas e Tecnologia em Gastronomia, examinaram cada indicador com base no Instrumento de Avaliação de Cursos de Graduação Presencial de 2025. Nas próximas seções apresentamos a avaliação de cada curso:

5.3.2.1 Design de Moda

Quadro 13 - Avaliação Design de Moda

Cada indicador previsto no instrumento de autorização/ reconhecimento e renovação de reconhecimento de curso	Conceito estimado pela CPA para este indicador	Justificativa do conceito atribuído (conforme considerações do corpo docente integrante do NDE)	Proposta de melhorias para obtenção do conceito 5 (conforme analisado pelo NDE do curso)
Dimensão 1 – ORGANIZAÇÃO DIDÁTICO-PEDAGÓGICA			
1.1 Políticas institucionais no âmbito do curso	5		
1.2 Objetivos do curso	5		
1.3 Perfil profissional do egresso	5		
1.4 Estrutura curricular Disciplina de LIBRAS obrigatória para licenciaturas e para Fonoaudiologia, e optativa para os demais cursos (Decreto nº 5.626/2005).	5		
1.5 Conteúdos curriculares	5		
1.6 Metodologia	5		
1.7 Estágio curricular supervisionado Obrigatório para cursos cujas DCN prevêem o estágio supervisionado. NSA para cursos que não contemplam estágio no PPC (desde que não esteja previsto nas DCN).	NSA		
1.8 Estágio curricular supervisionado – relação com a rede de escolas da educação básica.	NSA		

Obrigatório para licenciaturas. NSA para os demais cursos.			
1.9 Estágio curricular supervisionado – relação teoria e prática. Obrigatório para licenciaturas. NSA para os demais cursos.	NSA		
1.10 Atividades complementares – Obrigatório para cursos cujas DCN prevêem atividades complementares. NSA para cursos que não contemplam atividades complementares no PPC (desde que não esteja previsto nas DCN).	5		
1.11 Trabalhos de Conclusão de Curso (TCC) – Obrigatório para cursos cujas DCN prevêem TCC. NSA para cursos que não contemplam TCC no PPC (desde que não esteja previsto nas DCN).	5		Considerando o exposto no Projeto Político Pedagógico o TCS/Projeto Integrador atende as demandas explicitadas no instrumento de avaliação. Na proposta pedagógica do curso trabalhamos com TCS/Projeto integrador, mas por se tratar de um trabalho de conclusão, consideramos o conceito 5, pois ele está institucionalizado.
1.12 Apoio ao discente	3	O intercâmbio nacional e internacional não está exposto na proposta do curso. Os alunos estão presentes em colegiados, conselhos de classe bem como grupos focais e outras atividades que a faculdade proporciona.	Pesquisar internamente a possibilidade de criar um centro acadêmico.

1.13 Gestão do curso e os processos de avaliação interna e externa	5		
1.14 Atividades de tutoria – Exclusivo para cursos na modalidade a distância e para cursos presenciais que ofertam disciplinas (integral ou parcialmente) na modalidade a distância (conforme Portaria nº 1.134, de 10 de outubro de 2016).	NSA		
1.15 Conhecimentos, habilidades e atitudes necessárias às atividades de tutoria Exclusivo para cursos na modalidade a distância e para cursos presenciais que ofertam disciplinas (integral ou parcialmente) na modalidade a distância (conforme Portaria nº 1.134, de 10 de outubro de 2016).	NSA		
1.16 Tecnologias de Informação e Comunicação (TIC) no processo ensino-aprendizagem	4	O Microsoft Teams é uma ferramenta muito importante para apoiar as atividades.	Continuar capacitando alunos e professores quanto aos recursos disponíveis, bem como investimentos em programas e softwares enriqueçam as aulas e eventos.
1.17 Ambiente Virtual de Aprendizagem (AVA) Exclusivo para cursos na modalidade a distância e para cursos presenciais que ofertam disciplinas (integral ou parcialmente) na modalidade a distância (conforme Portaria nº 1.134, de 10 de outubro de 2016)	NSA		

<p>1.18 Material didático NSA para cursos presenciais que não contemplam material didático no PPC</p>	<p>NSA</p>		
<p>1.19 Procedimentos de acompanhamento e de avaliação dos processos de ensino-aprendizagem</p>	<p>5</p>		
<p>1.20 Número de vagas</p>	<p>4</p>	<p>Análise de mercado junto com o Núcleo de Relações com Mercado (NRM) e a coordenação do curso/NES.</p>	<p>Verificar junto ao núcleo de relações com mercado da faculdade, quais são as médias de abertura de novas turmas e ajustar, se necessário, às demandas do mercado.</p>
<p>1.21 Integração com as redes públicas de ensino – Obrigatório para licenciaturas. NSA para os cursos que não contemplam integração com as redes públicas de ensino no PPC.</p>	<p>NSA</p>		
<p>1.22 Integração do curso com o sistema local e regional de saúde (SUS) Obrigatório para cursos da área da saúde que contemplam, nas DCN e/ou no PPC, a integração com o sistema local e regional de saúde/SUS.</p>	<p>NSA</p>		
<p>1.23 Atividades práticas de ensino para áreas da saúde Obrigatório para cursos da área da saúde que contemplam, nas DCN e/ou no PPC, a integração com o</p>	<p>NSA</p>		

sistema local e regional de saúde/SUS.			
1.24 Atividades práticas de ensino para licenciaturas Obrigatório para licenciaturas. NSA para os demais cursos.	NSA		
Dimensão 2 – CORPO DOCENTE E TUTORIAL			
2.1 Núcleo Docente Estruturante – NDE	5		
2.2 Equipe multidisciplinar exclusivo para cursos na modalidade a distância e para cursos presenciais que ofertam disciplinas (integral ou parcialmente) na modalidade a distância (conforme Portaria nº 1.134, de 10 de outubro de 2016).	NSA		
2.3 Atuação do coordenador	5		
2.4 Regime de trabalho do coordenador de curso	5		
2.5 Corpo docente: titulação	4	O corpo docente não atua em grupos de pesquisa ou publicações.	Estimular os demais professores que não participam de grupo de estudo e não publicam.
2.6 Regime de trabalho do corpo docente do curso	3	Tirando os registros dos diários de classe, não há registro individuais das atividades realizadas pelos docentes.	Definir junto a coordenação do Núcleo de Educação Superior e pedagogo como realizar os registros individuais.
2.7 Experiência profissional do docente (Excluída a experiência no exercício da docência superior. NSA para cursos de licenciatura).	5		
2.8 Experiência no exercício da docência na educação básica	NSA		

(Obrigatório para cursos de licenciatura e para CST da Rede Federal de Educação Profissional, Científica e Tecnológica. NSA para os demais cursos).			
2.9 Experiência no exercício da docência superior	5		
2.10 Experiência no exercício da docência na educação a distância NSA para cursos totalmente presenciais.	NSA		
2.11 Experiência no exercício da tutoria na educação a distância NSA para cursos totalmente presenciais.	NSA		
2.12 Atuação do colegiado de curso ou equivalente.	4	Não há avaliação	Analisar e providenciar formas de realizar uma avaliação.
2.13 Titulação e formação do corpo de tutores do curso NSA para cursos totalmente presenciais.	NSA		
2.14 Experiência do corpo de tutores em educação a distância Exclusivo para cursos na modalidade a distância e para cursos presenciais que ofertam disciplinas (integral ou parcialmente) na modalidade a distância (conforme Portaria nº 1.134, de 10 de outubro de 2016).	NSA		
2.15 Interação entre tutores (presenciais – quando for o caso – e a distância), docentes e coordenadores	NSA		

de curso a distância Exclusivo para cursos na modalidade a distância e para cursos presenciais que ofertam disciplinas (integral ou parcialmente) na modalidade a distância (conforme Portaria nº 1.134, de 10 de outubro de 2016).			
2.16 Produção científica, cultural, artística ou tecnológica.	2	O número de docentes que mantém publicações relacionadas ao curso poderia ser melhorada, principalmente com relação a manutenção de uma periodicidade das produções.	Criar um grupo de estudo organizado pelo NDE, juntamente com a coordenação do NES com regras para auxílio à publicação e assim incentivar os docentes a publicar seus trabalhos.
Dimensão 3 – INFRAESTRUTURA			
3.1 Espaço de trabalho para docentes em tempo integral.	4	Trabalha numa sala ao lado do setor educacional.	
3.2 Espaço de trabalho para o coordenador.	5		
3.3 Sala coletiva de professores NSA para IES que possui espaço de trabalho individual para todos os docentes do curso.	5		
3.4 Salas de aula NSA para cursos a distância que não preveem atividades presenciais na sede.	5		
3.5 Acesso dos alunos a equipamentos de informática.	4	A disponibilidade de equipamentos de informática poderia ser ampliada.	Laboratórios de informática com aquisição de novos computadores e o upgrade das máquinas existentes com SSD's e cabiados, além da aquisição de impressoras 3D, há a proposta de instalação de um novo laboratório infinity.

3.6 Bibliografia básica por Unidade Curricular (UC)	5		
3.7 Bibliografia complementar por Unidade Curricular (UC)	5		
3.8 Laboratórios didáticos de formação básica NSA para cursos que não utilizam laboratórios didáticos de formação básica, conforme PPC. Para cursos a distância, verificar os laboratórios especializados da sede e dos polos (cujas informações devem estar disponíveis na sede da instituição).	5		
3.9 Laboratórios didáticos de formação específica (NSA para cursos que não utilizam laboratórios didáticos de formação específica, conforme PPC. Para cursos a distância, verificar os laboratórios especializados da sede e dos polos (cujas informações devem estar disponíveis na sede da instituição).	5		
3.10 Laboratórios de ensino para a área de saúde Obrigatório para os cursos da área de saúde, desde que contemplado no PPC e nas DCN. NSA para os demais cursos.	NSA		
3.11 Laboratórios de habilidades Obrigatório	NSA		

para os cursos da área de saúde, desde que contemplado no PPC. NSA para os demais cursos.			
3.12 Unidades hospitalares e complexo assistencial conveniados obrigatório para os cursos da área de saúde, desde que contemplado no PPC. NSA para os demais cursos.	NSA		
3.13 Biotérios Obrigatório para os cursos da área de saúde, desde que contemplado no PPC. NSA para os demais cursos.	NSA		
3.14 Processo de controle de produção ou distribuição de material didático (logística) NSA para cursos presenciais que não contemplam material didático no PPC.	NSA		
3.15 Núcleo de práticas jurídicas: atividades básicas e arbitragem, negociação, conciliação, mediação e atividades jurídicas reais Obrigatório para Cursos de Direito, desde que contemplado no PPC. NSA para os demais cursos.	NSA		
3.16 Comitê de Ética em Pesquisa (CEP) Obrigatório para todos os cursos que contemplem, no PPC, a realização de pesquisa envolvendo seres humanos.	NSA		
3.17 Comitê de Ética na Utilização de Animais	NSA		

(CEUA) Obrigatório para todos os cursos que contemplem no PPC a utilização de animais em suas pesquisas.			
3.18 Ambientes profissionais vinculados ao curso Exclusivo para cursos a distância com previsão no PPC de utilização de ambientes profissionais.	NSA		

Fonte: Elaborado pela CPA, 2026.

5.3.2.2 Análise e Desenvolvimento de Sistemas

Quadro 14 - Avaliação Análise e Desenvolvimento de Sistemas

Cada indicador previsto no instrumento de autorização/ reconhecimento e renovação de reconhecimento de curso	Conceito estimado pela CPA para este indicador	Justificativa do conceito atribuído (conforme considerações do corpo docente integrante do NDE)	Proposta de melhorias para obtenção do conceito 5 (conforme analisado pelo NDE do curso)
Dimensão 1 – ORGANIZAÇÃO DIDÁTICO-PEDAGÓGICA			
1.1 Políticas institucionais no âmbito do curso	4	O curso possui ações específicas de ensino, a pesquisa e a extensão são voltadas para a promoção de oportunidade de aprendizagem.	Desenvolver políticas juntamente com o NDE ajustando a pesquisa em ações que adotem práticas exitosas ou inovadoras A curricularização da extensão foi efetiva na promoção do estreitamento das relações entre Faculdade e comunidade
1.2 Objetivos do curso	5		
1.3 Perfil profissional do egresso	5		
1.4 Estrutura curricular Disciplina de LIBRAS obrigatória para licenciaturas e para Fonoaudiologia, e optativa	5		

para os demais cursos (Decreto nº 5.626/2005).			
1.5 Conteúdos curriculares	5		
1.6 Metodologia	5		
1.7 Estágio curricular supervisionado Obrigatório para cursos cujas DCN preveem o estágio supervisionado. NSA para cursos que não contemplam estágio no PPC (desde que não esteja previsto nas DCN).	NSA		
1.8 Estágio curricular supervisionado – relação com a rede de escolas da educação básica. Obrigatório para licenciaturas. NSA para os demais cursos.	NSA		
1.9 Estágio curricular supervisionado – relação teoria e prática. Obrigatório para licenciaturas. NSA para os demais cursos.	NSA		
1.10 Atividades complementares – Obrigatório para cursos cujas DCN preveem atividades complementares. NSA para cursos que não contemplam atividades complementares no PPC (desde que não esteja previsto nas DCN).	5		
1.11 Trabalhos de Conclusão de Curso (TCC) – Obrigatório para cursos	5		Considerando o exposto no Projeto Político Pedagógico o TCS/Projeto Integrador atende às demandas

cuja DCN prevêem TCC. NSA para cursos que não contemplam TCC no PPC (desde que não esteja previsto nas DCN).			explicitadas no instrumento de avaliação. Na proposta pedagógica do curso trabalhamos com TCS/Projeto integrador, mas por se tratar de um trabalho de conclusão, consideramos o conceito 5, pois ele está institucionalizado.
1.12 Apoio ao discente	5		
1.13 Gestão do curso e os processos de avaliação interna e externa	5		
1.14 Atividades de tutoria – Exclusivo para cursos na modalidade a distância e para cursos presenciais que ofertam disciplinas (integral ou parcialmente) na modalidade a distância (conforme Portaria nº 1.134, de 10 de outubro de 2016).	NSA		
1.15 Conhecimentos, habilidades e atitudes necessárias às atividades de tutoria Exclusivo para cursos na modalidade a distância e para cursos presenciais que ofertam disciplinas (integral ou parcialmente) na modalidade a distância (conforme Portaria nº 1.134, de 10 de outubro de 2016).	NSA		
1.16 Tecnologias de Informação e Comunicação (TIC) no processo ensino-aprendizagem	4	O Microsoft Teams é uma ferramenta muito importante para apoiar as atividades. Assim como outras ferramentas como o Cachola, Copilot e ferramentas específicas	Continuar capacitando alunos e professores quanto aos recursos disponíveis, bem como investimentos em programas e softwares que enriqueçam as aulas e eventos.

		utilizadas por cada UC confirme suas demandas	
1.17 Ambiente Virtual de Aprendizagem (AVA) Exclusivo para cursos na modalidade a distância e para cursos presenciais que ofertam disciplinas (integral ou parcialmente) na modalidade a distância (conforme Portaria nº 1.134, de 10 de outubro de 2016)	NSA		
1.18 Material didático NSA para cursos presenciais que não contemplam material didático no PPC	NSA		
1.19 Procedimentos de acompanhamento e de avaliação dos processos de ensino-aprendizagem	5		
1.20 Número de vagas	5		
1.21 Integração com as redes públicas de ensino – Obrigatório para licenciaturas. NSA para os cursos que não contemplam integração com as redes públicas de ensino no PPC.	NSA		
1.22 Integração do curso com o sistema local e regional de saúde (SUS) Obrigatório para cursos da área da saúde que contemplam, nas DCN e/ou no PPC, a integração com o sistema local e regional de saúde/SUS.	NSA		
1.23 Atividades práticas de ensino para áreas da saúde	NSA		

Obrigatório para cursos da área da saúde que contemplam, nas DCN e/ou no PPC, a integração com o sistema local e regional de saúde/SUS.			
1.24 Atividades práticas de ensino para licenciaturas Obrigatório para licenciaturas. NSA para os demais cursos.	NSA		
Dimensão 2 – CORPO DOCENTE E TUTORIAL			
2.1 Núcleo Docente Estruturante – NDE	5		
2.2 Equipe multidisciplinar exclusivo para cursos na modalidade a distância e para cursos presenciais que ofertam disciplinas (integral ou parcialmente) na modalidade a distância (conforme Portaria nº 1.134, de 10 de outubro de 2016).	NSA		
2.3 Atuação do coordenador	5		
2.4 Regime de trabalho do coordenador de curso	5		
2.5 Corpo docente: titulação	4	O corpo docente não atua em grupos de pesquisa ou publicações.	Estimular os demais professores que não participam de grupo de estudo e não publicam.
2.6 Regime de trabalho do corpo docente do curso	5		
2.7 Experiência profissional do docente (Excluída a experiência no exercício da docência superior. NSA para cursos de licenciatura).	5		

<p>2.8 Experiência no exercício da docência na educação básica (Obrigatório para cursos de licenciatura e para CST da Rede Federal de Educação Profissional, Científica e Tecnológica. NSA para os demais cursos).</p>	<p>NSA</p>		
<p>2.9 Experiência no exercício da docência superior</p>	<p>5</p>		
<p>2.10 Experiência no exercício da docência na educação a distância NSA para cursos totalmente presenciais.</p>	<p>NSA</p>		
<p>2.11 Experiência no exercício da tutoria na educação a distância NSA para cursos totalmente presenciais.</p>	<p>NSA</p>		
<p>2.12 Atuação do colegiado de curso ou equivalente.</p>	<p>4</p>	<p>Não há avaliação</p>	<p>Analisar junto a coordenação uma forma de avaliação da atuação.</p>
<p>2.13 Titulação e formação do corpo de tutores do curso NSA para cursos totalmente presenciais.</p>	<p>NSA</p>		
<p>2.14 Experiência do corpo de tutores em educação a distância Exclusivo para cursos na modalidade a distância e para cursos presenciais que ofertam disciplinas (integral ou parcialmente) na modalidade a distância</p>	<p>NSA</p>		

(conforme Portaria nº 1.134, de 10 de outubro de 2016).			
2.15 Interação entre tutores (presenciais – quando for o caso – e a distância), docentes e coordenadores de curso a distância Exclusivo para cursos na modalidade a distância e para cursos presenciais que ofertam disciplinas (integral ou parcialmente) na modalidade a distância (conforme Portaria nº 1.134, de 10 de outubro de 2016).	NSA		
2.16 Produção científica, cultural, artística ou tecnológica.	1	O número de docentes que mantém publicações relacionadas ao curso poderia ser melhorada, principalmente com relação a manutenção de uma periodicidade das produções.	Criar um grupo de estudo organizado pelo NDE, juntamente com a coordenação do NES com regras para auxílio à publicação e assim incentivar os docentes a publicar seus trabalhos.
Dimensão 3 – INFRAESTRUTURA			
3.1 Espaço de trabalho para docentes em tempo integral.	4	A professora integral fica ao lado do setor educacional.	
3.2 Espaço de trabalho para o coordenador.	5		Espaço de trabalho do coordenador de curso é compartilhado, mas há local específico para atendimento individualizado ou grupos com privacidade.
3.3 Sala coletiva de professores NSA para IES que possui espaço de trabalho individual para todos os docentes do curso.	5		
3.4 Salas de aula	5		

NSA para cursos a distância que não preveem atividades presenciais na sede.			
3.5 Acesso dos alunos a equipamentos de informática.	5		
3.6 Bibliografia básica por Unidade Curricular (UC)	5		
3.7 Bibliografia complementar por Unidade Curricular (UC)	5		
3.8 Laboratórios didáticos de formação básica NSA para cursos que não utilizam laboratórios didáticos de formação básica, conforme PPC. Para cursos a distância, verificar os laboratórios especializados da sede e dos polos (cujas informações devem estar disponíveis na sede da instituição).	NSA		
3.9 Laboratórios didáticos de formação específica (NSA para cursos que não utilizam laboratórios didáticos de formação específica, conforme PPC. Para cursos a distância, verificar os laboratórios especializados da sede e dos polos (cujas informações devem estar disponíveis na sede da instituição).	NSA		
3.10 Laboratórios de ensino para a área de saúde	NSA		

Obrigatório para os cursos da área de saúde, desde que contemplado no PPC e nas DCN. NSA para os demais cursos.			
3.11 Laboratórios de habilidades Obrigatório para os cursos da área de saúde, desde que contemplado no PPC. NSA para os demais cursos.	NSA		
3.12 Unidades hospitalares e complexo assistencial conveniados obrigatório para os cursos da área de saúde, desde que contemplado no PPC. NSA para os demais cursos.	NSA		
3.13 Biotérios Obrigatório para os cursos da área de saúde, desde que contemplado no PPC. NSA para os demais cursos.	NSA		
3.14 Processo de controle de produção ou distribuição de material didático (logística) NSA para cursos presenciais que não contemplam material didático no PPC.	NSA		
3.15 Núcleo de práticas jurídicas: atividades básicas e arbitragem, negociação, conciliação, mediação e atividades jurídicos reais	NSA		

Obrigatório para Cursos de Direito, desde que contemplado no PPC. NSA para os demais cursos.			
3.16 Comitê de Ética em Pesquisa (CEP) Obrigatório para todos os cursos que contemplem, no PPC, a realização de pesquisa envolvendo seres humanos.	NSA		
3.17 Comitê de Ética na Utilização de Animais (CEUA) Obrigatório para todos os cursos que contemplem no PPC a utilização de animais em suas pesquisas.	NSA		
3.18 Ambientes profissionais vinculados ao curso Exclusivo para cursos a distância com previsão no PPC de utilização de ambientes profissionais.	NSA		

Fonte: Elaborado pela CPA, 2026.

5.3.2.5 Gastronomia

Quadro 15 - Avaliação Gastronomia

Cada indicador previsto no instrumento de autorização/ reconhecimento e renovação de reconhecimento de curso	Conceito estimado pela CPA para este indicador	Justificativa do conceito atribuído (conforme considerações do corpo docente integrante do NDE)	Proposta de melhorias para obtenção do conceito 5 (conforme analisado pelo NDE do curso)
Dimensão 1 – ORGANIZAÇÃO DIDÁTICO-PEDAGÓGICA			
1.1 Políticas institucionais no âmbito do curso	5		
1.2 Objetivos do curso	5		

1.3 Perfil profissional do egresso	5		
1.4 Estrutura curricular Disciplina de LIBRAS obrigatória para licenciaturas e para Fonoaudiologia, e optativa para os demais cursos (Decreto nº 5.626/2005).	5		
1.5 Conteúdos curriculares	5		
1.6 Metodologia	5		
1.7 Estágio curricular supervisionado Obrigatório para cursos cujas DCN preveem o estágio supervisionado. NSA para cursos que não contemplam estágio no PPC (desde que não esteja previsto nas DCN).	NSA		
1.8 Estágio curricular supervisionado – relação com a rede de escolas da educação básica. Obrigatório para licenciaturas. NSA para os demais cursos.	NSA		
1.9 Estágio curricular supervisionado – relação teoria e prática. Obrigatório para licenciaturas. NSA para os demais cursos.	NSA		
1.10 Atividades complementares – Obrigatório para cursos cujas DCN preveem atividades complementares.	5		

NSA para cursos que não contemplam atividades complementares no PPC (desde que não esteja previsto nas DCN).			
1.11 Trabalhos de Conclusão de Curso (TCC) – Obrigatório para cursos cujas DCN preveem TCC. NSA para cursos que não contemplam TCC no PPC (desde que não esteja previsto nas DCN).	5		Considerando o exposto no Projeto Político Pedagógico o TCS/Projeto Integrador atende as demandas explicitadas no instrumento de avaliação. Na proposta pedagógica do curso trabalhamos com TCS/Projeto integrador, mas por se tratar de um trabalho de conclusão, consideramos o conceito 5, pois ele está institucionalizado.
1.12 Apoio ao discente	4	Os alunos estão presentes em colegiados, conselhos de classe bem como grupos focais e outras atividades que a faculdade proporciona.	O estágio obrigatório na área da gastronomia é uma necessidade do curso e os alunos precisam de mais apoio neste processo de escolha.
1.13 Gestão do curso e os processos de avaliação interna e externa	5		
1.14 Atividades de tutoria – Exclusivo para cursos na modalidade a distância e para cursos presenciais que ofertam disciplinas (integral ou parcialmente) na modalidade a distância (conforme Portaria nº 1.134, de 10 de outubro de 2016).	NSA		
1.15 Conhecimentos, habilidades e atitudes necessárias às atividades de tutoria Exclusivo para cursos na modalidade a distância e para cursos presenciais que ofertam	NSA		

disciplinas (integral ou parcialmente) na modalidade a distância (conforme Portaria nº 1.134, de 10 de outubro de 2016).			
1.16 Tecnologias de Informação e Comunicação (TIC) no processo ensino-aprendizagem	4	O Microsoft Teams é uma ferramenta muito importante para apoiar as atividades.	Continuar capacitando alunos e professores quanto aos recursos disponíveis, bem como investimentos em programas e softwares enriqueçam as aulas e eventos.
1.17 Ambiente Virtual de Aprendizagem (AVA) Exclusivo para cursos na modalidade a distância e para cursos presenciais que ofertam disciplinas (integral ou parcialmente) na modalidade a distância (conforme Portaria nº 1.134, de 10 de outubro de 2016)	NSA		
1.18 Material didático NSA para cursos presenciais que não contemplam material didático no PPC	NSA		
1.19 Procedimentos de acompanhamento e de avaliação dos processos de ensino-aprendizagem	5		
1.20 Número de vagas	5		
1.21 Integração com as redes públicas de ensino – Obrigatório para licenciaturas. NSA para os cursos que não contemplam integração com as redes públicas de ensino no PPC.	NSA		

1.22 Integração do curso com o sistema local e regional de saúde (SUS) Obrigatório para cursos da área da saúde que contemplam, nas DCN e/ou no PPC, a integração com o sistema local e regional de saúde/SUS.	NSA		
1.23 Atividades práticas de ensino para áreas da saúde Obrigatório para cursos da área da saúde que contemplam, nas DCN e/ou no PPC, a integração com o sistema local e regional de saúde/SUS.	NSA		
1.24 Atividades práticas de ensino para licenciaturas Obrigatório para licenciaturas. NSA para os demais cursos.	NSA		
Dimensão 2 – CORPO DOCENTE E TUTORIAL			
2.1 Núcleo Docente Estruturante – NDE	5		
2.2 Equipe multidisciplinar exclusivo para cursos na modalidade a distância e para cursos presenciais que ofertam disciplinas (integral ou parcialmente) na modalidade a distância (conforme Portaria nº 1.134, de 10 de outubro de 2016).	NSA		
2.3 Atuação do coordenador	5		
2.4 Regime de trabalho do coordenador de curso	5		

2.5 Corpo docente: titulação	4	O corpo docente não atua em grupos de pesquisa ou publicações.	O mercado de trabalho da Gastronomia exige profissionais com muita experiência e a formação as vezes não é valorizada o que dificulta a contratação de professores atualmente.
2.6 Regime de trabalho do corpo docente do curso	3	Excluindo-se os registros dos diários de classe, não há registro individuais das atividades realizadas pelos docentes.	Definir junto à coordenação do Núcleo de Educação Superior e pedagogo como realizar os registros individuais.
2.7 Experiência profissional do docente (Excluída a experiência no exercício da docência superior. NSA para cursos de licenciatura).	5		
2.8 Experiência no exercício da docência na educação básica (Obrigatório para cursos de licenciatura e para CST da Rede Federal de Educação Profissional, Científica e Tecnológica. NSA para os demais cursos).	NSA		
2.9 Experiência no exercício da docência superior	5		
2.10 Experiência no exercício da docência na educação a distância NSA para cursos totalmente presenciais.	NSA		
2.11 Experiência no exercício da tutoria na educação a distância NSA para cursos totalmente presenciais.	NSA		

2.12 Atuação do colegiado de curso ou equivalente.	4	Não há avaliação	Analisar e providenciar formas de realizar uma avaliação.
2.13 Titulação e formação do corpo de tutores do curso NSA para cursos totalmente presenciais.	NSA		
2.14 Experiência do corpo de tutores em educação a distância Exclusivo para cursos na modalidade a distância e para cursos presenciais que ofertam disciplinas (integral ou parcialmente) na modalidade a distância (conforme Portaria nº 1.134, de 10 de outubro de 2016).	NSA		
2.15 Interação entre tutores (presenciais – quando for o caso – e a distância), docentes e coordenadores de curso a distância Exclusivo para cursos na modalidade a distância e para cursos presenciais que ofertam disciplinas (integral ou parcialmente) na modalidade a distância (conforme Portaria nº 1.134, de 10 de outubro de 2016).	NSA		
2.16 Produção científica, cultural, artística ou tecnológica.	2	Pouca produção ainda.	Criar um grupo de estudo entre alunos e professores.
Dimensão 3 – INFRAESTRUTURA			
3.1 Espaço de trabalho para docentes em tempo integral.	4	Trabalha numa sala ao lado do setor educacional.	
3.2 Espaço de trabalho para o coordenador.	5		

3.3 Sala coletiva de professores NSA para IES que possui espaço de trabalho individual para todos os docentes do curso.	5		
3.4 Salas de aula NSA para cursos a distância que não preveem atividades presenciais na sede.	5		
3.5 Acesso dos alunos a equipamentos de informática.	5		
3.6 Bibliografia básica por Unidade Curricular (UC)	5		
3.7 Bibliografia complementar por Unidade Curricular (UC)	5		
3.8 Laboratórios didáticos de formação básica NSA para cursos que não utilizam laboratórios didáticos de formação básica, conforme PPC. Para cursos a distância, verificar os laboratórios especializados da sede e dos polos (cujas informações devem estar disponíveis na sede da instituição).	5		
3.9 Laboratórios didáticos de formação específica (NSA para cursos que não utilizam laboratórios didáticos de formação específica, conforme PPC. Para cursos a distância, verificar os laboratórios especializados da sede e dos polos (cujas	5		

informações devem estar disponíveis na sede da instituição).			
3.10 Laboratórios de ensino para a área de saúde Obrigatório para os cursos da área de saúde, desde que contemplado no PPC e nas DCN. NSA para os demais cursos.	NSA		
3.11 Laboratórios de habilidades Obrigatório para os cursos da área de saúde, desde que contemplado no PPC. NSA para os demais cursos.	NSA		
3.12 Unidades hospitalares e complexo assistencial conveniados obrigatório para os cursos da área de saúde, desde que contemplado no PPC. NSA para os demais cursos.	NSA		
3.13 Biotérios Obrigatório para os cursos da área de saúde, desde que contemplado no PPC. NSA para os demais cursos.	NSA		
3.14 Processo de controle de produção ou distribuição de material didático (logística) NSA para cursos presenciais que não contemplam material didático no PPC.	NSA		

<p>3.15 Núcleo de práticas jurídicas: atividades básicas e arbitragem, negociação, conciliação, mediação e atividades jurídicas reais Obrigatório para Cursos de Direito, desde que contemplado no PPC. NSA para os demais cursos.</p>	<p>NSA</p>		
<p>3.16 Comitê de Ética em Pesquisa (CEP) Obrigatório para todos os cursos que contemplem, no PPC, a realização de pesquisa envolvendo seres humanos.</p>	<p>NSA</p>		
<p>3.17 Comitê de Ética na Utilização de Animais (CEUA) Obrigatório para todos os cursos que contemplem no PPC a utilização de animais em suas pesquisas.</p>	<p>NSA</p>		
<p>3.18 Ambientes profissionais vinculados ao curso Exclusivo para cursos à distância com previsão no PPC de utilização de ambientes profissionais.</p>	<p>NSA</p>		

Fonte: Elaborado pela CPA, 2026.

6 CONSIDERAÇÕES FINAIS

A Avaliação Institucional é um processo enriquecedor, tanto em seus instrumentos anuais quanto no relatório integral, oferecendo uma ampla gama de análises e possibilidades. Os resultados obtidos possibilitam a revisão do planejamento institucional, fornecendo informações essenciais para orientar os gestores nas tomadas de decisão.

A CPA realiza reuniões periódicas com seus membros, buscando constantemente identificar desafios que possam se converter em melhorias para a instituição. Seu trabalho é fortemente focado no atendimento das 10 dimensões do SINAES. Além disso, a Comissão empenha-se em criar uma cultura de avaliação, promovendo a participação de todos os públicos no processo e incentivando reflexões sobre os resultados alcançados, com o objetivo de elaborar planos de melhoria e superar fragilidades identificadas.

Esse processo de autoavaliação promove o desenvolvimento do pensamento crítico, com base em critérios metodologicamente definidos, e possibilita a identificação de pontos de aprimoramento.

O relatório de autoavaliação institucional estará disponível na **Biblioteca da Faculdade Senac de Criciúma**. Espera-se que os resultados expressos contribuam para o desenvolvimento contínuo da instituição.

ANEXOS

ANEXO A – QUESTIONÁRIO DE AUTOAVALIAÇÃO DISCENTES

Prezado(a) Aluno(a).

A Faculdade Senac, por meio de sua Comissão Própria de Avaliação (CPA), busca alcançar a excelência e melhoria contínua da instituição e, para isso, necessita da opinião de seus alunos.

A seguir, serão apresentadas afirmações sobre a Faculdade Senac. Leia com atenção, reflita e avalie o que está sendo colocado. Escolha a alternativa que melhor define sua opinião. Nos itens que você não tenha opinião formada, escolha a alternativa “Não sei responder/não se aplica”.

Os indicadores de avaliação serão os seguintes:

5 – ATENDE PLENAMENTE (Além do esperado)

3 – ATENDE SUFICIENTEMENTE (Dentro da necessidade)

2 – ATENDE PARCIALMENTE (Atende, porém menos do que o necessário)

0 – NÃO ATENDE OU NÃO EXISTE

X – NÃO SE APLICA OU NÃO SEI RESPONDER (O X NÃO É CONTABILIZADO NAS ANÁLISES).

Faculdade Senac

Dimensão 1 – A missão e o Plano de Desenvolvimento Institucional

1. A missão do Senac é Educar para o Trabalho em atividades do comércio de bens, serviços e turismo e a Visão é ser a Instituição Brasileira que oferece as melhores soluções em educação profissional, reconhecida pelas empresas. Na sua percepção, as ações na faculdade estão alinhadas com a MISSÃO e VISÃO do Senac/SC?

Dimensão 2 – A política para o ensino, a pesquisa e extensão

2. A abordagem pedagógica dos cursos superiores volta-se para a formação de profissionais que, além do conhecimento teórico, sejam capazes de atuar de forma proativa e comprometida em situações diversas, por isso prevê: o protagonismo do aluno, o aprendizado por meio das interações ocorridas nas atividades, a mediação por parte dos professores, o desenvolvimento da autonomia do aluno para resolução

de problemas e tomada de decisão. Considerando a proposta pedagógica do Senac/SC, Qual a sua percepção sobre as metodologias de **ensino** utilizadas pelos professores?

3. Considerando a avaliação como um processo formativo, sendo necessária a participação ativa e efetiva do aluno, a proposta pedagógica prevê o acompanhamento do desenvolvimento do aluno por meio de indicadores de aprendizagem. Sendo assim, qual a sua percepção sobre as metodologias de **avaliação** utilizadas pelos professores?

4. O *feedback* é utilizado como um meio de comunicação, clarificando as expectativas do professor para com o aluno, em relação à aprendizagem e ao domínio dos indicadores. Desta forma, os *feedbacks* informam o aluno sobre o conceito da avaliação e os níveis de desempenho em relação ao indicador. Qual a sua percepção sobre os **feedbacks** dados pelos professores aos alunos?

5. O objetivo e o perfil profissional do curso são definidos a partir das necessidades identificadas pelos professores/profissionais de mercado, considerando tanto as demandas do mundo do trabalho como as questões tecnológicas e científicas que embasam o desenvolvimento de habilidades e a tomada de decisão. Qual a sua percepção sobre os **conteúdos** estudados em relação às necessidades do **mercado de trabalho**?

6. As políticas de pesquisa e extensão definidas pela Instituição visam promover ações de incentivo à educação e disseminação do conhecimento com excelência, para o desenvolvimento das pessoas, organizações e sociedade. Qual a sua percepção sobre as ações da Faculdade para o incentivo à participação dos alunos em projetos de **pesquisa**?

7. As políticas de pesquisa e extensão definidas pela Instituição visam promover ações de incentivo à educação e disseminação do conhecimento com excelência, para o desenvolvimento das pessoas, organizações e sociedade. Qual a sua percepção sobre as ações de **extensão** promovidas pela faculdade?

EVIDÊNCIAS DA DIMENSÃO 2:

Escreva ao menos um parágrafo apontando as EVIDÊNCIAS que você percebeu que justificam sua avaliação desta dimensão:

Dimensão 3 – A responsabilidade social da instituição

8. Como você percebe as relações da faculdade com a comunidade em geral, como órgãos públicos, mercado de trabalho, instituições culturais, instituições

educacionais, organizações não governamentais em prol do desenvolvimento acadêmico?

9. A proposta pedagógica do Senac/SC incentiva a inclusão e permanência das pessoas no ambiente acadêmico e no mundo do trabalho, concretizando ações que tenham como princípio a melhoria da qualidade de vida, o respeito à diversidade e a redução das desigualdades sociais. Qual sua percepção sobre as ações da faculdade no quesito de inclusão social?

10. Desde o princípio de suas atividades, o Senac/SC, se dedica a realização de ações voltadas ao contexto econômico e social da comunidade onde está inserido, visando atender as necessidades e expectativas de desenvolvimento da sociedade e das regiões vizinhas. Qual sua percepção sobre as ações da faculdade no que diz respeito à responsabilidade social?

Dimensão 4 – A comunicação com a sociedade

11. Os canais de comunicação externa são instrumentos importantes para divulgar informações de cursos, de programas, da extensão e da pesquisa, publicar documentos institucionais relevantes, e apresentar mecanismos de transparência institucional e de ouvidoria. Como você percebe as estratégias de comunicação **externa** da faculdade?

12. A comunicação da Faculdade com a comunidade interna promove a transparência institucional, por meio de canais diversificados, impressos e virtuais, favorecendo o acesso por todos os segmentos da comunidade acadêmica, divulgando os resultados das avaliações interna e externa, disponibilizando ouvidoria e fomentando a manifestação da comunidade, gerando insumos para a melhoria da qualidade institucional. Como você percebe as estratégias de comunicação **interna** da faculdade?

Dimensão 6 – Organização e gestão da instituição

13. O principal mecanismo de interação e comprometimento entre o Senac/SC e a comunidade acadêmica é a institucionalização de seus órgãos colegiados: Conselho Superior, Conselho de Curso, Conselho de Classe, Núcleo Docente Estruturante (NDE). Qual a sua percepção sobre o funcionamento de órgãos representativos da comunidade escolar na faculdade?

14. É responsabilidade da instituição prover normas consolidadas e institucionalizadas que regulamentem os processos acadêmicos, como regulamentos, documentos orientadores, manual do aluno, etc. Qual sua percepção em relação ao provimento de normas e regulamentos pela faculdade?

EVIDÊNCIAS DAS DIMENSÕES 3, 4 E 6:

Escreva ao menos um parágrafo apontando as EVIDÊNCIAS que você percebeu para atribuir a avaliação destas dimensões:

Dimensão 7 – Infraestrutura física

15. Como você percebe a infraestrutura física da faculdade para o cumprimento da proposta do curso, em relação a:

15a. Salas de aula?

15b. Laboratórios específicos do curso?

15c. Biblioteca (espaço e acervo)?

15d. Outros espaços (refeitório/cantina, área comum, auditório)?

EVIDÊNCIAS DA DIMENSÃO 7:

Escreva ao menos um parágrafo apontando as EVIDÊNCIAS que você percebeu para atribuir a avaliação desta dimensão:

Dimensão 8 – Planejamento e avaliação

16. A autoavaliação é um processo contínuo por meio do qual uma instituição constrói conhecimento sobre sua própria realidade, buscando melhorar a qualidade educativa e alcançar maior relevância social. Para tanto, analisa coletivamente os significados de suas realizações, identifica pontos fracos, bem como pontos fortes e potencialidades, e estabelece estratégias de superação de problemas. Como você percebe a autoavaliação da faculdade?

Dimensão 9 – Políticas de atendimento a estudantes e egressos.

Estudante

17. A política de atendimento aos discentes contempla programas de acolhimento, acessibilidade, nivelamento, intermediação e acompanhamento de estágios, processos acadêmicos e apoio psicopedagógico, garantindo o atendimento discente em todos os setores pedagógico-administrativos da instituição. Como você percebe o atendimento dos serviços/setores a seguir?

17a. Secretaria acadêmica.

17b. Biblioteca.

17c. Coordenação de curso.

17d. Atendimento pedagógico.

17e. Financeiro

17f. Núcleo de Relações com o Mercado

EVIDÊNCIAS DAS DIMENSÕES 8 E 9:

Escreva ao menos um parágrafo apontando as EVIDÊNCIAS que você percebeu para atribuir a avaliação desta dimensão:

A Faculdade Senac agradece a sua colaboração!

ANEXO B – QUESTIONÁRIO DE AUTOAVALIAÇÃO DOCENTES

Prezado(a) Docente(a).

A Faculdade Senac, por meio de sua Comissão Própria de Avaliação (CPA), busca alcançar a excelência e melhoria contínua da instituição e, para isso, necessita da opinião de seus professores.

A seguir, serão apresentadas afirmações sobre a Faculdade Senac. Leia com atenção, reflita e avalie o que está sendo colocado. Escolha a alternativa que melhor define sua opinião. Nos itens que você não tenha opinião formada, escolha a alternativa “Não sei responder/não se aplica”.

Os indicadores de avaliação serão os seguintes:

5 – ATENDE PLENAMENTE (Além do esperado)

3 – ATENDE SUFICIENTEMENTE (Dentro da necessidade)

2 – ATENDE PARCIALMENTE (Atende, porém menos do que o necessário)

0 – NÃO ATENDE OU NÃO EXISTE

X – NÃO SE APLICA OU NÃO SEI RESPONDER (O X NÃO É CONTABILIZADO NAS ANÁLISES).

Faculdade Senac

Dimensão 01 – A missão e o Plano de Desenvolvimento Institucional

1. A missão do Senac é Educar para o Trabalho em atividades do comércio de bens, serviços e turismo e a Visão é ser a Instituição Brasileira que oferece as melhores soluções em educação profissional, reconhecida pelas empresas. Na sua percepção, as ações na faculdade estão alinhadas com a MISSÃO e VISÃO do Senac/SC?

Dimensão 2 – A política para o ensino, a pesquisa e extensão

2. A abordagem pedagógica dos cursos superiores volta-se para a formação de profissionais que, além do conhecimento teórico, sejam capazes de atuar de forma proativa e comprometida em situações diversas, por isso prevê: o protagonismo do aluno, o aprendizado por meio das interações ocorridas nas atividades, a mediação por parte dos professores, o desenvolvimento da autonomia do aluno para resolução

de problemas e tomada de decisão. Considerando a proposta pedagógica do Senac/SC.

2a. Qual sua percepção em relação as metodologias previstas na proposta pedagógica institucional, para a aprendizagem do aluno?

2b. Qual sua percepção sobre a adaptação dos alunos em relação às metodologias de ensino que você utiliza?

3. Considerando a avaliação como um processo formativo, sendo necessária a participação ativa e efetiva do aluno, a proposta pedagógica prevê o acompanhamento do desenvolvimento do aluno por meio de indicadores de aprendizagem. Sendo assim, Como você percebe a adaptação dos alunos em relação às metodologias de **avaliação** utilizadas?

4. O *feedback* é utilizado como um meio de comunicação, clarificando as expectativas do professor para com o aluno, em relação à aprendizagem e ao domínio dos indicadores. Desta forma, os *feedbacks* informam o aluno sobre o conceito da avaliação e os níveis de desempenho em relação ao indicador. Como você percebe o entendimento dos alunos em relação ao **feedback** do processo de aprendizagem?

5. O objetivo e o perfil profissional do curso são definidos a partir das necessidades identificadas pelos professores/profissionais de mercado, considerando tanto as demandas do mundo do trabalho como as questões tecnológicas e científicas que embasam o desenvolvimento de habilidades e a tomada de decisão. Qual a sua percepção sobre os **conteúdos** das disciplinas que você leciona em relação às necessidades do **mercado de trabalho**?

5a. Justifique sua resposta informando curso.

6. As políticas de pesquisa e extensão definidas pela Instituição visam promover ações de incentivo à educação e disseminação do conhecimento com excelência, para o desenvolvimento das pessoas, organizações e sociedade. Qual a sua percepção sobre as ações da Faculdade para o incentivo à participação dos alunos em projetos de **pesquisa**?

7. As políticas de pesquisa e extensão definidas pela Instituição visam promover ações de incentivo à educação e disseminação do conhecimento com excelência, para o desenvolvimento das pessoas, organizações e sociedade. Qual a sua percepção sobre as ações de **extensão** promovidas pela faculdade?

EVIDÊNCIAS DA DIMENSÃO 2:

Escreva ao menos um parágrafo apontando as EVIDÊNCIAS que você percebeu que justificam sua avaliação desta dimensão:

Dimensão 3 – A responsabilidade social da instituição

8. Como você percebe as relações da faculdade com a comunidade em geral, como órgãos públicos, mercado de trabalho, instituições culturais, instituições educacionais, organizações não governamentais em prol do desenvolvimento acadêmico?

9. A proposta pedagógica do Senac/SC incentiva a inclusão e permanência das pessoas no ambiente acadêmico e no mundo do trabalho, concretizando ações que tenham como princípio a melhoria da qualidade de vida, o respeito à diversidade e a redução das desigualdades sociais. Qual sua percepção sobre as ações da faculdade no quesito de inclusão social?

10. Desde o princípio de suas atividades, o Senac/SC, se dedica a realização de ações voltadas ao contexto econômico e social da comunidade onde está inserido, visando atender as necessidades e expectativas de desenvolvimento da sociedade e das regiões vizinhas. Qual sua percepção sobre as ações da faculdade no que diz respeito à responsabilidade social?

Dimensão 4 – A comunicação com a sociedade

11. Os canais de comunicação externa são instrumentos importantes para divulgar informações de cursos, de programas, da extensão e da pesquisa, publicar documentos institucionais relevantes, e apresentar mecanismos de transparência institucional e de ouvidoria. Como você percebe as estratégias de comunicação **externa** da faculdade?

12. A comunicação da Faculdade com a comunidade interna promove a transparência institucional, por meio de canais diversificados, impressos e virtuais, favorecendo o acesso por todos os segmentos da comunidade acadêmica, divulgando os resultados das avaliações interna e externa, disponibilizando ouvidoria e fomentando a manifestação da comunidade, gerando insumos para a melhoria da qualidade institucional. Como você percebe as estratégias de comunicação **interna** da faculdade?

Dimensão 6 – Organização e gestão da instituição

13. O principal mecanismo de interação e comprometimento entre o Senac/SC e a comunidade acadêmica é a institucionalização de seus órgãos colegiados: Conselho Superior, Conselho de Curso, Conselho de Classe, Núcleo Docente Estruturante (NDE). Qual a sua percepção sobre o funcionamento de órgãos representativos da comunidade escolar na faculdade?

14. É responsabilidade da instituição prover normas consolidadas e institucionalizadas que regulamentem os processos acadêmicos, como regulamentos, documentos orientadores, manuais, etc. Qual sua percepção em relação ao provimento de normas e regulamentos pela faculdade?

EVIDÊNCIAS DAS DIMENSÕES 3, 4 E 6:

Escreva ao menos um parágrafo apontando as EVIDÊNCIAS que você percebeu para atribuir a avaliação destas dimensões:

Dimensão 7 – Infraestrutura física

15. Como você percebe a infraestrutura física da faculdade para o cumprimento da proposta do curso, em relação a:

15a. Salas de aula?

15b. Laboratórios específicos do curso?

15c. Biblioteca (espaço e acervo)?

15d. Outros espaços (refeitório/cantina, área comum, auditório)?

15e. Sala dos professores?

EVIDÊNCIAS DA DIMENSÃO 7:

Escreva ao menos um parágrafo apontando as EVIDÊNCIAS que você percebeu para atribuir a avaliação desta dimensão:

Dimensão 8 – Planejamento e avaliação

16. A autoavaliação é um processo contínuo por meio do qual uma instituição constrói conhecimento sobre sua própria realidade, buscando melhorar a qualidade educativa e alcançar maior relevância social. Para tanto, analisa coletivamente os significados de suas realizações, identifica pontos fracos, bem como pontos fortes e

potencialidades, e estabelece estratégias de superação de problemas. Como você percebe a autoavaliação da faculdade?

Dimensão 9 – Políticas de atendimento a estudantes e egressos.

Estudante

17. A política de atendimento aos discentes contempla programas de acolhimento, acessibilidade, nivelamento, intermediação e acompanhamento de estágios, processos acadêmicos e apoio psicopedagógico, garantindo o atendimento discente em todos os setores pedagógico-administrativos da instituição. Como você percebe o atendimento dos serviços/setores a seguir?

17a. Secretaria acadêmica.

17b. Biblioteca.

17c. Coordenação de curso.

17d. Atendimento pedagógico.

EVIDÊNCIAS DAS DIMENSÕES 8 E 9:

Escreva ao menos um parágrafo apontando as EVIDÊNCIAS que você percebeu para atribuir a avaliação desta dimensão:

Dimensão 5 – Políticas de pessoal, corpo docente e do corpo técnico-administrativo, seu aperfeiçoamento, desenvolvimento profissional e suas condições de trabalho

18. Qual a sua percepção sobre os critérios de admissão, progressão salarial e políticas de manutenção e desligamento de professores?

19. Qual a sua percepção sobre as políticas de aperfeiçoamento profissional?

20. Qual a sua percepção sobre o suporte e feedback que o docente recebe de seus superiores?

EVIDÊNCIAS DA DIMENSÃO 5:

Aponte as EVIDÊNCIAS que você percebeu para atribuir a avaliação desta dimensão:

A Faculdade Senac agradece a sua colaboração!

ANEXO C – QUESTIONÁRIO DE AUTOAVALIAÇÃO TÉCNICOS- ADMISTRATIVOS

Prezado(a) Colaborador(a).

A Faculdade Senac, por meio de sua Comissão Própria de Avaliação (CPA), busca alcançar a excelência e melhoria contínua da instituição e, para isso, necessita da opinião de seus colaboradores.

A seguir, serão apresentadas afirmações sobre a Faculdade Senac. Leia com atenção, reflita e avalie o que está sendo colocado. Escolha a alternativa que melhor define sua opinião. Nos itens que você não tenha opinião formada, escolha a alternativa “Não sei responder/não se aplica”.

Os indicadores de avaliação serão os seguintes:

5 – ATENDE PLENAMENTE (Além do esperado)

3 – ATENDE SUFICIENTEMENTE (Dentro da necessidade)

2 – ATENDE PARCIALMENTE (Atende, porém menos do que o necessário)

0 – NÃO ATENDE OU NÃO EXISTE

X – NÃO SE APLICA OU NÃO SEI RESPONDER (O X NÃO É CONTABILIZADO NAS ANÁLISES).

Faculdade Senac

Dimensão 01 – A missão e o Plano de Desenvolvimento Institucional

1. A missão do Senac é Educar para o Trabalho em atividades do comércio de bens, serviços e turismo e a Visão é ser a Instituição Brasileira que oferece as melhores soluções em educação profissional, reconhecida pelas empresas. Na sua percepção, as ações na faculdade estão alinhadas com a MISSÃO e VISÃO do Senac/SC?

Dimensão 2 – A política para o ensino, a pesquisa e extensão

2. O objetivo e o perfil profissional do curso são definidos a partir das necessidades identificadas pelos professores/profissionais de mercado, considerando tanto as demandas do mundo do trabalho como as questões tecnológicas e científicas que embasam o desenvolvimento de habilidades e a tomada de decisão. Qual a sua

percepção sobre os **conteúdos** dos cursos em relação às necessidades do **mercado de trabalho**?

3. As políticas de pesquisa e extensão definidas pela Instituição visam promover ações de incentivo à educação e disseminação do conhecimento com excelência, para o desenvolvimento das pessoas, organizações e sociedade. Qual a sua percepção sobre as ações da Faculdade para o incentivo à participação dos alunos em projetos de **pesquisa**?

4. As políticas de pesquisa e extensão definidas pela Instituição visam promover ações de incentivo à educação e disseminação do conhecimento com excelência, para o desenvolvimento das pessoas, organizações e sociedade. Qual a sua percepção sobre as ações de **extensão** promovidas pela faculdade?

EVIDÊNCIAS DA DIMENSÃO 2:

Escreva ao menos um parágrafo apontando as EVIDÊNCIAS que você percebeu que justificam sua avaliação desta dimensão:

Dimensão 3 – A responsabilidade social da instituição

5. Como você percebe as relações da faculdade com a comunidade em geral, como órgãos públicos, mercado de trabalho, instituições culturais, instituições educacionais, organizações não governamentais em prol do desenvolvimento acadêmico?

6. A proposta pedagógica do Senac/SC incentiva a inclusão e permanência das pessoas no ambiente acadêmico e no mundo do trabalho, concretizando ações que tenham como princípio a melhoria da qualidade de vida, o respeito à diversidade e a redução das desigualdades sociais. Qual sua percepção sobre as ações da faculdade no quesito de inclusão social?

7. Desde o princípio de suas atividades, o Senac/SC, se dedica a realização de ações voltadas ao contexto econômico e social da comunidade onde está inserido, visando atender as necessidades e expectativas de desenvolvimento da sociedade e das regiões vizinhas. Qual sua percepção sobre as ações da faculdade no que diz respeito à responsabilidade social?

Dimensão 4 – A comunicação com a sociedade

8. Os canais de comunicação externa são instrumentos importantes para divulgar informações de cursos, de programas, da extensão e da pesquisa, publicar documentos institucionais relevantes, e apresentar mecanismos de transparência

institucional e de ouvidoria. Como você percebe as estratégias de comunicação **externa** da faculdade?

9. A comunicação da Faculdade com a comunidade interna promove a transparência institucional, por meio de canais diversificados, impressos e virtuais, favorecendo o acesso por todos os segmentos da comunidade acadêmica, divulgando os resultados das avaliações interna e externa, disponibilizando ouvidoria e fomentando a manifestação da comunidade, gerando insumos para a melhoria da qualidade institucional. Como você percebe as estratégias de comunicação **interna** da faculdade?

Dimensão 6 – Organização e gestão da instituição

10. O principal mecanismo de interação e comprometimento entre o Senac/SC e a comunidade acadêmica é a institucionalização de seus órgãos colegiados: Conselho Superior, Conselho de Curso, Conselho de Classe, Núcleo Docente Estruturante (NDE). Qual a sua percepção sobre o funcionamento de órgãos representativos da comunidade escolar na faculdade?

11. É responsabilidade da instituição prover normas consolidadas e institucionalizadas que regulamentem os processos acadêmicos, como regulamentos, documentos orientadores, manuais, etc. Qual sua percepção em relação ao provimento ao corpo técnico e administrativo de normas e regulamentos que lhes dizem respeito?

EVIDÊNCIAS DAS DIMENSÕES 3, 4 E 6:

Escreva ao menos um parágrafo apontando as EVIDÊNCIAS que você percebeu para atribuir a avaliação destas dimensões:

Dimensão 7 – Infraestrutura física

12. Como você percebe a infraestrutura física da faculdade para o cumprimento da proposta do curso, em relação a:

12a. Salas de aula?

12b. Laboratórios específicos do curso?

12c. Biblioteca (espaço e acervo)?

12d. Outros espaços (refeitório/cantina, área comum, auditório)?

12e. Espaço de Trabalho?

EVIDÊNCIAS DA DIMENSÃO 7:

Escreva ao menos um parágrafo apontando as EVIDÊNCIAS que você percebeu para atribuir a avaliação desta dimensão:

Dimensão 8 – Planejamento e avaliação

13. A autoavaliação é um processo contínuo por meio do qual uma instituição constrói conhecimento sobre sua própria realidade, buscando melhorar a qualidade educativa e alcançar maior relevância social. Para tanto, analisa coletivamente os significados de suas realizações, identifica pontos fracos, bem como pontos fortes e potencialidades, e estabelece estratégias de superação de problemas. Como você percebe a autoavaliação da faculdade?

Dimensão 9 – Políticas de atendimento a estudantes e egressos.

Estudante

14. A política de atendimento aos discentes contempla programas de acolhimento, acessibilidade, nivelamento, intermediação e acompanhamento de estágios, processos acadêmicos e apoio psicopedagógico, garantindo o atendimento discente em todos os setores pedagógico-administrativos da instituição. Como você percebe o atendimento dos serviços/setores a seguir?

14a. Secretaria acadêmica.

14b. Biblioteca.

14c. Núcleo Educacional.

14d. Núcleo de Relações com o Mercado.

14e. Núcleo Administrativo Financeiro.

EVIDÊNCIAS DAS DIMENSÕES 8 E 9:

Escreva ao menos um parágrafo apontando as EVIDÊNCIAS que você percebeu para atribuir a avaliação desta dimensão:

Dimensão 5 – Políticas de pessoal, corpo docente e do corpo técnico-administrativo, seu aperfeiçoamento, desenvolvimento profissional e suas condições de trabalho

15. Qual a sua percepção sobre os critérios de admissão, progressão salarial e políticas de manutenção e desligamento de colaboradores?

16. Qual a sua percepção sobre as políticas de aperfeiçoamento profissional?

17. Qual a sua percepção sobre o suporte e feedback que os colaboradores recebem de seus superiores para o exercício de suas atividades laborais?

EVIDÊNCIAS DA DIMENSÃO 5:

Aponte as EVIDÊNCIAS que você percebeu para atribuir a avaliação desta dimensão:

A Faculdade Senac agradece a sua colaboração!

ANEXO D – QUESTIONÁRIO DE AUTOAVALIAÇÃO EGRESSOS

Prezado(a) Aluno(a) Egresso(a).

A Faculdade Senac, por meio de sua Comissão Própria de Avaliação (CPA), busca alcançar a excelência e melhoria contínua da instituição e, para isso, necessita da opinião de seus egressos.

A seguir, serão apresentadas afirmações sobre a Faculdade Senac. Leia com atenção, reflita e avalie o que está sendo colocado. Escolha a alternativa que melhor define sua opinião. Nos itens que você não tenha opinião formada, escolha a alternativa “Não sei responder/não se aplica”.

Os indicadores de avaliação serão os seguintes:

5 – ATENDE PLENAMENTE (Além do esperado)

3 – ATENDE SUFICIENTEMENTE (Dentro da necessidade)

2 – ATENDE PARCIALMENTE (Atende, porém menos do que o necessário)

0 – NÃO ATENDE OU NÃO EXISTE

X – NÃO SE APLICA OU NÃO SEI RESPONDER (O X NÃO É CONTABILIZADO NAS ANÁLISES).

Faculdade Senac

1. Sobre a atuação profissional você está inserido na área para a qual se formou? Considere ATENDE PLENAMENTE em caso afirmativo; ATENDE SUFICIENTEMENTE se a sua ocupação está bem próxima da formação recebida, PARCIALMENTE se não está próxima, mas contribui com o cargo que exerce, ou NÃO ATENDE se a atuação é bem diferente.

2. Informe qual a sua percepção sobre a promoção de ações da faculdade em relação à participação dos egressos.

3. Qual a sua percepção sobre a formação que recebeu para sua atuação no mercado de trabalho na área em que você se formou?

4. A comunicação externa de uma faculdade é realizada por vários mecanismos: site institucional, divulgação em redes sociais, divulgação em meios de comunicação de massa (como TV, rádio etc), ações de marketing, ações sociais, parcerias, representação na sociedade civil organizada entre

outros. Qual a sua percepção sobre a comunicação da faculdade com a comunidade externa?

5. Descreva alguns pontos positivos e outros que você acredita que a faculdade precisa melhorar tanto na relação com os egressos como na oferta/proposta dos cursos:

A Faculdade Senac agradece a sua colaboração!

ANEXO E – QUESTIONÁRIO DE AUTOAVALIAÇÃO COMUNIDADE EXTERNA

Prezado(a),

A Faculdade Senac, por meio de sua Comissão Própria de Avaliação (CPA), busca alcançar a excelência e melhoria contínua da instituição e, para isso, necessita da opinião da comunidade externa.

A seguir, serão apresentadas afirmações sobre a Faculdade Senac. Leia com atenção, reflita e avalie o que está sendo colocado. Escolha a alternativa que melhor define sua opinião. Nos itens que você não tenha opinião formada, escolha a alternativa “Não sei responder/não se aplica”.

Os indicadores de avaliação serão os seguintes:

5 – ATENDE PLENAMENTE (Além do esperado)

3 – ATENDE SUFICIENTEMENTE (Dentro da necessidade)

2 – ATENDE PARCIALMENTE (Atende, porém menos do que o necessário)

0 – NÃO ATENDE OU NÃO EXISTE

X – NÃO SE APLICA OU NÃO SEI RESPONDER (O X NÃO É CONTABILIZADO NAS ANÁLISES).

Faculdade Senac

1. A comunicação externa de uma faculdade é realizada por vários mecanismos: site institucional, divulgação em redes sociais, divulgação em meios de comunicação de massa (como TV, rádio etc), ações de marketing, ações sociais, parcerias, representação na sociedade civil organizada entre outros. Qual a sua percepção sobre a comunicação externa da faculdade Senac na sua região?

2. As ações de extensão são uma forma da faculdade inserir suas atividades para além dos seus próprios muros. Qual a sua percepção sobre a qualidade e quantidade das ações que a faculdade Senac oferece para a comunidade na qual está inserida?

3. Qual a sua percepção sobre a preparação dos alunos da faculdade Senac para o mercado de trabalho? Atenção: sugerimos marcar não sei responder caso desconheça.

4. Qual a sua percepção sobre a oferta de cursos de graduação e pós-graduação da faculdade Senac em relação às demandas da região?

5. Descreva alguns pontos positivos e outros que você acredita que a faculdade precisa melhorar:

A Faculdade Senac agradece a sua colaboração!

ANEXO F – EVIDÊNCIAS DA AUTOAVALIAÇÃO

Quadro 16 - Evidências da Dimensão 2 - Discentes

não quero responder
a instituição é bem completa e super eficaz!
.
Os tutores conseguem deixar claro muita informações sobre o ensino.
.
Não me sinto confortável para responder essa questão
.
Durante o processo de aprendizagem, o aluno é estimulado a ser pro ativo e também é estimulado sua alto confiança
Acredito que os métodos de ensino atendem ao que necessitam a aluno, a partir de cada matéria definida.
Métodos avaliativos em algumas disciplinas não são claros, tendo pouco ou nenhum registro que comprove a justificativa de nota.
.
Grande parte dos professores atendem a todos os requisitos e em grande parte das vezes aprendemos de maneira integral, alguns percalços ocorreram durante o ano que passou e certas questões de organização poderiam ser melhor estabelecidas por parte da parte organizacional da faculdade.
Boas
atende plenamente com minhas expectativas, bom desempenho de estudos, com bastantes aulas praticas, facilitando um bom aprendizado.
Professores qualificados com o mercado de trabalho, sempre em prontidão para tirar dúvidas, sendo elas acadêmicas ou do cotidiano do trabalho.
Tanto a instituição quanto os professores, atendem plenamente, as necessidades de cada a aluno. Por isso a avaliação positiva em todas as questões
Algumas aulas deveriam ter mais horas aulas, para que se aprofunde mais no assunto.
Há alguns pontos que poderiam ser levados com mais foco, principalmente nas áreas que são industriais. Que o aluno vai utilizar no seu dia a dia. Outro ponto é dar o real valor ao desenvolvimento dos alunos, dar méritos ao esforço, pela dedicação e criatividade. E não usar o resultado dos projetos apenas como uma vitrine do Senac. E sim valorizar a capacidade que esse aluno possui, mostrar para as empresas que existe pessoas capazes.
Sobre os feedbacks, acredito que seria interessante ter mais de um em um semestre, pois, assim daria mais oportunidade para o aluno melhorar e ao longo do semestre
A instituição se dedica ao aprendizado e a participação dos alunos nos trabalhos propostos
Dependendo do curso, o professor não se torna qualificado para explicar os conteúdos. Muitos professores, possuem uma metodologia de ensino confusa em sala de aula. Não atendendo as capacidades profissionais que o mesmo possui. Sim, buscamos o conhecimento porque o intuito de qualquer bom aluno é prezar pelo entendimento e evolução, tendo a responsabilidade de levar o ato de instigar da sala de aula para além, com pesquisas e práticas. Mas, isso se torna um fardo quando o professor não consegue transmitir com objetividade os mesmos conhecimentos, por não "saber dar aula", fazendo com que o aluno ainda fique com dúvidas.
Na minha percepção os projetos de extensão acabam limitando o aluno, pois ele e delimitado com temas e ou tipo de ações que devemos desenvolver, a metodologia muitas vezes não e tão trabalhada fazendo com que seja muito pincelada.

A instituição possui bons professores com vasto conhecimento. Contudo, acredito que, falta melhorar em sua organização e comunicação das informações para com os alunos por parte da coordenação; informações importantes se perdem no processo no momento de desenvolver e aplicar os projetos dos professores.
Acredito que o conhecimento em sala de aula deveria ser explicado de forma clara para todos os alunos, (mesmo aqueles que não estão na indústria) , para o aprendizado ser fluido e os que não trabalham ainda na indústria possam nela ingressar. vejo esta dificuldade em sala de aula por mim e outros alunos.
.
Uma ótima instituição!!
Não sei responder
Precisa melhorar em alguns pontos, mas sempre que foi preciso, houve um bom atendimento.
As formas como as avaliações são prestadas, tal como as atividades, precisam de uma certa melhora.
Estudo aqui desde o ensino médio, e em questão de organização etc então acho ruim. Poderia melhorar também organização dos professores quanto a datas de provas aulas etc.
o senac vem prestando aquilo que foi proposto desde o inicio
Ótima instituição, com professores qualificados
Tudo certo.
OK
N se aplica
''''
Ok
Boa
.
Acho que tudo atende plenamente, mas na questão de metodologias, alguns professores optaram por apenas passar slides e/ou focar em apenas um metodo de ensino, que pra mim desta forma é prejudicial para a aprendizagem
Acredito que poderia expandir as tecnologias que são utilizadas durante o curso, ao invés de ficar focado em somente algumas.
Os professores no geral são bem capacitados para o conteúdo, entretanto as aplicações do ensino não são tão claras na sociedade, a disciplina de extensão não traz uma melhoria real ao problema social abordado no geral (ao menos no curso de análise e desenvolvimento de sistemas) visto que são projetos rápidos feitos por pessoas ainda em formação que não possuem conhecimento técnico e/ou recursos o bastante para fazerem um projeto de peso. Os feedbacks por vezes não são significativos para de fato deixar o aluno ciente de sua evolução ou da falta dela. Por fim os métodos de avaliação cumprem seu papel, mas ainda são antiquados para de fato testar o conhecimento do estudante.
Possui projetos, ideias e professores competentes
Se me vierem reclamar das respostas eu nunca mais respondo a nenhuma pesquisa ou avaliação dessas
O ensino do SENAC é ótimo, professores de altos níveis com boas didáticas de aula, além do grande incentivo com os frequentes eventos e palestras realizadas.
Possui projetos, ideias muito legais, porém que ainda falta um pouco de organização e mais preparo técnico.
.
Os professores bem atenciosos com as necessidades de aprendizado do aluno e tem laboratórios adequados
Não sei

Senac é muito bom adoro a faculdade aqui me sinto bem estar aqui , e gosto muito das aulas e dos professores compreendendo bem tudo que é ensinado
...
Sou totalmente contente com o senac, possuo apenas alguns problemas com a logística interna não sei
no dia a dia percebe se o alto nível de ensino da instituição, com aulas com bastante conteúdo Profissionais capacitados e equipe dedicada.
Não saberia responder
A abordagem pedagógica do SENAC é muito interessante diferente de outras instituições, visto que o mesmo, juntamente com o seu corpo docente, é muito voltado ao mercado de trabalho na atualidade.
Atualmente estou na segunda fase e não tive problema algum, os professores ensinam muito bem cada um com seus métodos.
Através dos incentivos e das pesquisas voltadas as ODS o aluno é capaz de pensar em soluções e projetos para melhorar a comunidade como um todo, através da pesquisa acaba conectando com situações que muitas vezes não faziam parte da sua realidade
...
As aulas de extensão, por exemplo, realmente incentivam o aluno a se mexer, ter ideias, entrar em contato com instituições para resolver problemas reais, fazendo o aluno ter o gostinho de como realmente funciona.
O feedback e comunicação com os alunos poderiam ser melhores,
Falando sobre o feedback, não é algo que tem uma utilidade real na visão dos alunos. Talvez na visão dos professores olhando para todas as matérias venha fazer sentido, pois vão visualizar pontos fora da curva sendo alunos excepcionais ou alunos que estão mal, mas no final de tudo é só uma forma de avaliação formal para passarmos de ano.
Durante todo o período de estudo nenhum feedback me direcionou para algum lugar, era apenas para saber a minha nota da boca do professor.
Sim
A forma como os professores dão as aulas tentando linkar com as experiencia reais no mercado de trabalho é muito boa, pois podemos ver casos reais de como os conteudos que estamos vendo funcionam na pratica, a forma como o ensino separado por indicadores funciona tambem é algo muito bom, pois alem de separar por partes, ao final dos indicadores linkamos tudo que vimos em um projeto final que integra todo o conteudo visto da materia.
O ensino é bom(bastante prática), os professores são ótimos. Problema: muito conteúdo para pouco tempo
Por prezar pela qualidade de ensino, e por ser comprometida com toda essa eficiência, que por sua vez se comprova com a efetividade e constatação de qualidade
A cozinha da gastronomia bem equipada
Prefiro não opinar
Prefiro não comentar muito a respeito. Todas as questões estão sendo respondidas com sinceridade, sabemos que nem tudo é perfeito e que nem precisa ser perfeito, só precisam fazer o objetivo em que instituição oferece.
O que evidencia as respostas é a preocupação dos professores em passar o melhor para nós alunos
O empenho dos professores em passar o conteúdo aos alunos.
São ótimas
Projetos de extensão, promovidos para promover a interação dos alunos com a sociedade
Eu como aluna da gastronomia do Senac, vejo que o curso é muito bom, com uma estrutura também boa, porém fica uma duvida no porque nao se abre mais turma. Esse fato acaba desvalorizando o curso

Fonte: Dados da Pesquisa, 2025.

Quadro 17 - Evidências da Dimensão 2 - Docentes

A inclusão da extensão na matriz foi essencial.
Precisamos atualizar os processos de ensino e as ementas do curso em decorrência da evolução da IA e consequente mudança do mercado.
A instituição está sim alinhada a sua visão e missão, as ações de extensão seguem o mesmo rumo, mas o Plano de Ensino de algumas disciplinas (UC's) poderiam estar mais alinhadas ao mercado de trabalho, mais especificamente se tratando dos serviços na área de TI, através do Curso de ADS.
Consigo perceber a extensão como uma atividade curricular, mas não como proposta de pesquisa e extensão, como ocorre em universidades
As políticas de extensão têm desempenhado um papel fundamental ao integrar as disciplinas curriculares aos indicadores de qualidade do curso. De forma colaborativa e prática, conectamos os conhecimentos técnicos de sala de aula — como o desenvolvimento full stack utilizando Java, Spring Boot e React, além de práticas de DevOps — às necessidades reais da sociedade. Assim, nossos alunos aplicam essas tecnologias modernas para criar soluções de software que beneficiam diretamente as instituições beneficentes da nossa região, unindo o aprendizado acadêmico ao impacto social positivo.
Respondi com base no que aplico em sala de aula
Entregas de grande valia para a comunidade.
Vou escrever mais uma vez, mas não sei até onde isso servirá como um feedback a ser analisado. Novamente, percebo um engessamento pela parte da instituição em alinhar o que a faculdade oferece com o que o aluno precisa. Vejamos, no curso de ADS: é extremamente necessária a atualização da grade, conforme necessidades e demandas, mas não é o que acontece. As cargas horárias das disciplinas estão defasadas. E, em nenhum momento, é discutido isso com os professores para que o NDE possa analisar. Fica uma sessão de "desabafo", mas sem ações efetivas. Isto impacta nos alunos. Temos uma entrada de estudantes com defasagens e a evasão é certa. Então, o que temos de planos para amenizar esta defasagem? Isto, entre outros
Pesquisa é pouca, tem o PIC, mas é muito pouco em relação ao que pode ser feito e a extensão não sei dizer ao certo, pois não conheço as ações de extensão suficientemente bem para opinar.
Nunca me foi apresentado nenhuma modalidade de projeto de pesquisa, nem tinha conhecimento que esses projetos eram ofertadas.
Ainda falta um abordagem de evolução continua, em 1 semestre é pouco para os alunos desenvolverem um bom trabalho. Já está tendo evoluções, porem ainda falta mais um pouco para fechar um bom trabalho de extensão.
Nada a declarar
Importante para o desenvolvimento de ações concretas para a sociedade
.
As evidências que justificam essa avaliação estão relacionadas à aderência dos conteúdos às tecnologias e práticas efetivamente utilizadas pelo mercado de desenvolvimento de software. Nas disciplinas, os alunos trabalham com ferramentas atuais, como frameworks modernos de front-end, tipagem estática com TypeScript, integração com APIs, autenticação, versionamento com Git e organização de projetos baseada em boas práticas. Além disso, são desenvolvidos projetos práticos que simulam situações reais do ambiente corporativo, exigindo análise de requisitos, estruturação de código, resolução de problemas e aplicação de padrões. Também observo que os estudantes conseguem aplicar os conhecimentos em estágios, projetos externos e processos seletivos, demonstrando alinhamento com as exigências profissionais. Contudo, considerando a rápida evolução tecnológica e o surgimento constante de novas ferramentas e abordagens, reconheço a necessidade de atualização contínua dos conteúdos para ampliar ainda mais a aderência às demandas emergentes do setor.
Está de acordo com o que a missão do senac busca realizar.

Fonte: Dados da Pesquisa, 2025.

Quadro 18 - Evidências da Dimensão 2 – Técnicos-administrativos

Ação realizada pela turma de Análise e Desenvolvimento de Sistemas junto APAE, ao desenvolverem um sistema que auxilia os funcionários que atuam no setor da alimentação para identificar as pessoas que apresentam alguma restrição alimentar, intolerância ou alergias, além de alimentos recomendados pelo nutricionista.
Parcerias firmadas com a instituição foram realizadas com sucesso
Temos percebido evolução e amadurecimento na realização e entrega de projetos de extensão de valor à comunidade
Pelo convívio diário com os demais colegas pude perceber tais questões.
Temos algumas reclamações de alunos, sobre o posicionamento de alguns professores.
A inclusão da Extensão na matriz curricular dos cursos melhorou muito, no entanto, a parte da pesquisa precisa de mais investimentos e organização.
Atende parcialmente
Projetos que contemplam a comunidade acadêmica
São várias ações de extensão promovidas para os diversos cursos, possibilitando ao aluno aproximação com o mercado de trabalho e ações em prol da comunidade.
As evidências eu vejo diariamente. Mas a própria satisfação dos alunos que muitas vezes retornam para fazer outros cursos conosco já é uma grande evidência.
Não vejo evidências das ações, na verdade nem vejo quais seriam as ações.
A Faculdade Senac procura buscar conhecimento para promover ações para disseminação do conhecimento da melhor forma possível.
As atividades complementares e de extensão das turmas e o projeto dos bolsistas.
Políticas de pesquisa e extensão descontinuadas, sem garantia de orçamento contínuo.
Na minha percepção, os conteúdos dos cursos atendem suficientemente às necessidades do mercado de trabalho, pois são estruturados a partir de demandas reais identificadas por docentes e profissionais atuantes na área, garantindo alinhamento entre teoria e prática. Observa-se que a matriz curricular contempla fundamentos técnicos e científicos atualizados, bem como o desenvolvimento de competências essenciais, como pensamento crítico, tomada de decisão, resolução de problemas e postura ética. Além disso, há integração com tecnologias e metodologias contemporâneas, o que contribui para a formação de um profissional preparado para os desafios atuais do mundo do trabalho.
Os professores, materiais e conteúdos ministrados em salas de aula ou em consultorias, atendem a percepção e visão do mercado, preparando e qualificando os profissionais com as necessidades de cada área. Acredito que falte mais a visão da equipe do NRM, para uma visão mais ampla e um conhecimento maior para as tendências do mercado, para ofertar cursos voltados para as necessidades e perspectivas do mercado de trabalho. Abranger e ampliar, ofertando cursos, sem ser um núcleo totalmente fechado visando somente o que querem vender, sem fazer uma pesquisa de mercado ou estar aberto a conversas com equipes de professores e coordenadores, alcançando as diversas vagas de trabalho e necessidades de profissionais exigidas por tantas empresas, que abrangem uma vasta lista de cursos que podem ser ofertados e existe procura no mercado.
Pois a política de extensão e pesquisa, desconheço sobre o assunto e não há divulgação sobre as mesmas.

Fonte: Dados da Pesquisa, 2025.

Quadro 19 - Evidências das Dimensões 3, 4 e 6 - Discentes

tudo certo.
sempre muitos atentos e sempre muito acolhedor

.
Atende muito bem
.
O SENAC Criciúma se enquadra plenamente em muitos dos pontos questionados nas dimensões, engaja e inclui com a comunidade como um todo, tanto no social quanto no profissional.
A Instituição promove retorno de trabalhos para a sociedade espondendo trabalhos e através de documentários, também promove a inclusão social ,e o olhar há queres que se encontram em situação de vulnerabilidade
Acredito que a comunicação interna sim é notável, a partir das dinâmicas e metodologias dadas.
Não tive problemas quanto a isso
.
Atendem de forma suficiente, porém poderia sim ser mais bem organizada a gestão da comunicação de todas as normas e regulamentos
.
atende plenamente com minhas expectativas.
Atendimento excelente
O Senac atende as responsabilidades em prover a normas de regulamentação de ensino muito bem, por isso a avaliação positiva
Sempre estou atenta as programa das dos cursos do Senac, são sempre bem divulgados
Nada a declarar.
.
A organização e gestão se esforçam para um bom funcionamento
.
a comunicação com os alunos muitas vezes e falha, a muitos ruídos e pontos soltos.
A coordenação precisa melhorar sua comunicação com os alunos e professores. Decisões importante e decisivas devem ser comunicadas com antecedência e sem mudanças repentinas. Algumas informações repassadas da maneira errada já ocasionaram diversos problemas aos alunos.
Sinto que somos ouvidos porem não entendidos
.
Uma ótima instituição!!
tudo muito bom
.
O Senac atende bem a comunidade.
.
OT
Uma ótima gestão, e total organizado
tudo certo.
OK
N se aplica
Djwhsdbd
ok
Otima
.
Acho justo as normas da faculdade, e como funciona as coisas
.
A instituição cumpre e aplica corretamente suas normas. A instituição deixa a desejar em acessibilidade, com equipamentos inoperantes ou com falhas constantes

A faculdade propõe aos alunos um bom ensino e futuro
Com a máxima consideração, respeito e apreço pelo rigor intelectual que naturalmente orienta qualquer diálogo construtivo e bem-intencionado, permito-me expressar, da forma mais cortês e transparente possível, que, no presente contexto, não me sinto inclinado — e tampouco particularmente motivado — a providenciar evidências adicionais, comprovações documentais, referências externas, demonstrações empíricas ou quaisquer outros elementos formais de validação que venham a sustentar, corroborar ou fundamentar de maneira técnica as respostas que apresentei, não por desdém ao valor intrínseco da verificação ou à importância do escrutínio crítico, que reconheço como pilares essenciais de qualquer troca de ideias séria e responsável, mas sim por uma escolha deliberada de preservar a espontaneidade, a fluidez e a natureza opinativa do que foi exposto, entendendo que, em determinadas circunstâncias, a finalidade da resposta reside mais na reflexão, na interpretação pessoal ou na perspectiva argumentativa do que na necessidade de comprovação formal, razão pela qual, com toda a urbanidade, deferência e consideração possíveis, peço gentilmente a compreensão quanto à minha decisão de não apresentar, neste momento, as evidências solicitadas, mantendo-me, contudo, plenamente aberto ao diálogo respeitoso e à continuidade da conversa dentro dos limites que julgo adequados.
Ótima organização além de bons gestores
Comunicação um pouco falha, e as vezes regulamentado até demais, onde acaba atrapalhando muita das vezes quando necessita-se de um material ou suporte.
.
bem organizado
Não sei
A instituição é ótima
..
Senac é muito bom
não sei
....
.
Não saberia responder
O SENAC é uma instituição responsável com a comunidade e com os alunos
Até o momento não vi nenhum problemas todos são bem administrados.
Até o momento não vi tanta interação com a comunidade, apesar das divulgações no sentido comercial, não é uma instituição que faz visitas presenciais a locais ou empresas com tanta frequência dificultando a interação e conhecimento dos alunos ou até mesmo da comunidade em relação ao Senac, sobre a gestão e normas não há críticas a serem feitas
..
Em relação a dimensão 3, vejo bastante os professores indicando vagas de trabalho e falando em sala de aula sobre, também acredito que se existe essa comunicação então significa que o senac tem boas relações externas, o que ja se aplica a dimensão 4, já internamente também vejo uma boa comunicação com o aluno no geral, sempre fui ouvido e em relação ao 6 não tenho muito a dizer.
.
.
Sim
A instituição tem uma boa comunicação interna e transparente com os alunos, canais faceis e acessiveis para as informações e avisos.
Não lembro e não vou voltar para ler kkkk mais é isso.
A qualidade e a funcionalidade de
Todos
A cozinha da gastronomia bem equipada

Prefiro não opinar
Prefiro não comentar muito a respeito. Todas as questões estão sendo respondidas com sinceridade, sabemos que nem tudo é perfeito e que nem precisa ser perfeito, só precisam fazer o objetivo em que instituição oferece.
O que evidencia as respostas é a preocupação dos professores em passar o melhor para nós alunos
O empenho dos professores em passar o conteúdo aos alunos.
São ótimas
Projetos de extensão, promovidos para promover a interação dos alunos com a sociedade
Eu como aluna da gastronomia do Senac, vejo que o curso é muito bom, com uma estrutura também boa, porém fica uma dúvida no porque não se abre mais turma. Esse fato acaba desvalorizando o curso

Fonte: Dados da Pesquisa, 2025.

Quadro 20 - Evidências das Dimensões 3, 4 e 6 - Docentes

Precisa ser ajustada.
A divulgação interna e externa precisa melhorar bastante, os próprios professores desconhecem eventos ou programas da instituição, sendo limitado a um grupo pequeno.
Minha percepção pode ser parcial em relação a estas dimensões, já que leciono poucas na instituição.
As ações realizadas pelo Senac junto à comunidade externa e acadêmica são visíveis, especialmente em ações que levam o Senac para fora da instituição, como também ações organizadas pelos diferentes setores, e órgãos colegiados, que buscam trazer a comunidade para dentro do Senac, mostrando-se pró-ativo ao identificar problemas e fornecer soluções
A avaliação máxima justifica-se pela governança sólida que o Senac/SC demonstra através da institucionalização e do pleno funcionamento de seus colegiados. Evidencia-se, na prática, que as reuniões do NDE e dos Conselhos de Classe não são apenas formais, mas espaços reais de tomada de decisão e melhoria contínua do ensino. Essa gestão participativa promove uma comunicação institucional clara com docentes e discentes, e garante que a instituição mantenha uma interação social ativa, captando as reais necessidades da comunidade externa e do mercado de trabalho tecnológico para dentro das nossas salas de aula.
.
Boa comunicação e organização dos grupos estruturais
Bem, não temos formação ou capacitação ou apoio especializado para as neuroatipicidades. Só fica por dentro das ações feitas por colegiados e NDE, quem participa deles.
A intranet do Senac é tão zoadada que tem que existe grupos de whatsapp para tudo, senão trava tudo. Intranet? Tem como achar algo lá? Políticas, manuais, etc? A única coisa que funciona bem é o Conselho de Classe, pois depende do mínimo de pessoas possível.
Minha única queixa é com relação a divulgação dos cursos ofertadas pela faculdade para a comunidade, Acho o marketing fraco ou inexistente, diferente do ensino médio que tem um marketing muito bom.
Para os professores a pouco treinamento referente ao fluxo de trabalho, está tendo uma maior movimentação no último semestre. Mas principalmente para professores novos é um pouco obscuro.
Td certo
A instituição tem responsabilidade quanto a organização dos conteúdos e órgãos internos para garantir um bom nível de ensino
.
As evidências observadas que justificam a avaliação das Dimensões 3, 4 e 6 incluem ações institucionais voltadas à formação ética e social dos estudantes, incentivo à inclusão e

acessibilidade, além da promoção de atividades que aproximam a teoria da prática e geram impacto na comunidade. No que se refere à comunicação com a sociedade, percebo a existência de canais institucionais ativos, divulgação de informações acadêmicas e administrativas de forma organizada, bem como a realização de eventos e projetos que fortalecem a interação com o público externo. Em relação à organização e gestão, identifiquei uma estrutura administrativa definida, coordenação pedagógica atuante, planejamento acadêmico estruturado e fluxos institucionais que garantem suporte às atividades docentes e discentes. Esses elementos demonstram compromisso com a qualidade educacional, transparência e melhoria contínua dos processos institucionais.

É importante

Fonte: Dados da Pesquisa, 2025.

Quadro 21 - Evidências das Dimensões 3, 4 e 6 – Técnicos-administrativos

3 - Programa Novos Caminhos que ocorre em âmbito nacional, destinados a qualificação de jovens para o uso da tecnologia em parceria do Senac, Tribunal de Justiça e outras instituições;
4 - Comunicação externa - através das nossas redes sociais, contato telefônico e site da instituição. No contexto interno - através de grupos dos setores nas redes sociais, e-mail e site institucional.

6 - A instituição promove reuniões para divulgação de documentos orientadores, manuais etc., quanto aos processos pedagógicos envolvendo Conselho de Classe na graduação ocorre para as disciplinas intermediária e final, além das reuniões do NDE -Núcleo Docente Estruturante que busca em suas reuniões promover diferentes ações para promover junto ao estudante visando relacionar a teoria e prática, além de desenvolver ações que visem contribuir para que a sociedade conheça os projetos desenvolvidos na instituição.

Responsabilidade em cada encontro para demandas referentes a aprendizagem dos alunos

NDEs e conselhos de curso ativos, promovendo ações junto aos cursos, fomentando o interesse do aluno em sua carreira profissional

Pelo convívio diário junto aos colegas pude perceber tais questões.

Como disse anteriormente, temos reclamações de alunos e pais de alunos quanto a comunicação entre o colégio e o aluno ou sua família. Quanto a normas, documentos orientadores, etc, temos uma secretaria escolar cheia de normas, que muitas vezes atrapalha o atendimento. E um sistema (novo) cheio de adaptações que (por enquanto) não fornece ao aluno de modo ágil, o que ele precisa.

Precisa urgente prever normas e regulamentos para uso da IA.

Atende parcialmente

Participação efetiva da instituição e corpo docente na interação discente e sociedade

A estrutura organizacional é bem composta e alinhada para atender as demandas internas e externas

São muitas.

.

É o trabalho em conjunto da Faculdade Senac e seus parceiros.

Percebe-se bom funcionamento dos órgãos colegiados, que permitem a participação da comunidade acadêmica nas decisões da faculdade, e na existência de normas e regulamentos claros, que orientam os processos acadêmicos e administrativos de forma organizada.

Não sei opinar sobre Conselho superior, os demais funcionam muito bem.

Percebo que os conteúdos dos cursos estão alinhados às necessidades do mercado de trabalho, contemplando competências técnicas, científicas e tecnológicas essenciais para a atuação profissional, atendendo suficientemente às demandas atuais. Além disso, observo que a faculdade mantém uma relação ativa e consistente com a comunidade e com diferentes setores, como órgãos públicos, instituições educacionais e organizações do mercado, promovendo

parcerias que fortalecem o desenvolvimento acadêmico e profissional, atendendo plenamente a esse aspecto.
A comunicação interna do Senac funciona bem, acredito que falte mais a divulgação externa, que já melhorou muito nos últimos anos, vejo uma divulgação maior, mas acredito que ainda falte mais, para tornar o Senac um nome e referência para conhecimento externo dos diversos cursos ofertados pela instituição, como Graduação, nível técnico e ensino médio. Muitos conhecem o Senac como instituição profissionalizante, visando apenas cursos rápidos para aperfeiçoamento em determinadas áreas.
Não integro estes conselhos.

Fonte: Dados da Pesquisa, 2025.

Quadro 22 - Evidências da Dimensão 7 - Discentes

tudo certo
espaço , super amplos e com acessos fácil
.
Atende às necessidades
Referente a sala de costura, faltam mais máquinas atualizadas/atuais/automaticas, as demais acabam dificultando e retardando o processo de aprendizagem, sendo as máquinas automáticas (poucas) mais fáceis para aprendizagem
Precisava dar uma atenção a mais nas máquinas de costura
Tem todos esses espaços muito bem definidos e com bom uso.
É dado aos alunos ambientes produtivos e dê grande incentivo
O ambiente de estudo assim como de descanso e alimentação, estão de acordo e seguem o padrão correto.
Sala de costura com máquinas que não funcionam, não tem reposição de materiais de costura referente às máquinas, nunca vi a sala onde lava tecidos, não usamos
.
A biblioteca não é um espaço aconchegante para se estar e ler um livro por exemplo, mal se tem lugar para sentar e o acervo de livros é limitado se comparada a quantidade de cursos e alunos da faculdade.
.
atende plenamente, otimas salas
Atende muito bem
As instalações, poderiam ter algumas melhorias em relação aos laboratórios e equipamentos usados nas aulas.
Senac tem um bom espaço
Laboratório de costuras, não é capacitado com relação as mesas. Principalmente no semestre dos desfiles.
E poderias ter braço para os manequins, e novos manequins.
acredito que poderia existir uma melhoria na sala de costura talvez um outro espaço, sinto que ainda mais nos desfiles existem poucas maquinas boas e o espaço fica apertado a professora é maravilhosa no que ensina é sinto que mereceria um espaço maior e até um auxiliar
Possui uma infraestrutura boa
O único problema, é a falta de verificação do bom uso de maquinários. EX: Sala de costura. Por muitas vezes reclamamos da falta de funcionalidade de muitas maquinas essenciais, sobretudo em datas para o desfile.
A cantina não oferece um bom atendimento e nem dispõem de muitas opções de produtos, e os preços são absurdos, o refeitório e muito pequeno e pouco amplo. Os laboratórios de moda além

de ser pequeno as máquinas não são novas, falta organização, as mesas de modelagem não oferecem ergonomia para as aulas práticas.
A instituição possui boa estrutura, porém nos laboratórios específicos, há a falta de manutenção para com os utensílios, dificultando e atrasando o conteúdo e ensinamentos dos alunos.
acredito haver falta de manutenção nas máquinas, dificultando o aprendizado em algumas máquinas para ingressar no mercado de trabalho
.
Ótimos espaços
As salas de aula, tanto como os instrumentos de aprendizagem são muito bons.
.
Os espaços são bem acomodativos.
.
OT
Espaço que atende todas nossas necessidades, e organizado
bom
OK
N se aplica
Hshdbfh
ok
Top
.
A nota da pergunta 21 é referente apenas ao local de refeitório, acho que poderia ser investido um pouco mais, tanto no refeitório quanto na padaria interna que temos, que perde cliente pro bar da frente
.
Os espaços possuem tudo o que é necessário para o pleno estudo do aluno, tanto em salas de aula quanto em laboratórios.
Bons laboratorios
Com a máxima consideração, respeito e apreço pelo rigor intelectual que naturalmente orienta qualquer diálogo construtivo e bem-intencionado, permito-me expressar, da forma mais cortês e transparente possível, que, no presente contexto, não me sinto inclinado — e tampouco particularmente motivado — a providenciar evidências adicionais, comprovações documentais, referências externas, demonstrações empíricas ou quaisquer outros elementos formais de validação que venham a sustentar, corroborar ou fundamentar de maneira técnica as respostas que apresentei, não por desdém ao valor intrínseco da verificação ou à importância do escrutínio crítico, que reconheço como pilares essenciais de qualquer troca de ideias séria e responsável, mas sim por uma escolha deliberada de preservar a espontaneidade, a fluidez e a natureza opinativa do que foi exposto, entendendo que, em determinadas circunstâncias, a finalidade da resposta reside mais na reflexão, na interpretação pessoal ou na perspectiva argumentativa do que na necessidade de comprovação formal, razão pela qual, com toda a urbanidade, deferência e consideração possíveis, peço gentilmente a compreensão quanto à minha decisão de não apresentar, neste momento, as evidências solicitadas, mantendo-me, contudo, plenamente aberto ao diálogo respeitoso e à continuidade da conversa dentro dos limites que julgo adequados.
Tudo atende muito bem, lugares bons para socialização, acolhedor.
Os materiais as vezes não atendem ao que é necessário.
.
Espaços físicos adequados
A cantina precisa melhorar
Toda estrutura daqui é top
...
Nunca tive problemas com a estrutura

não sei
...
Falta de um local para que alunos possam realizar refeições de maneira mais "digna"
Atende suficientemente
Gostaria que a cantina fosse melhor, estudei em 2019 até 2021 na instituição e na outra época eu adorava a cantina, tinha muitas opções e não era necessário sair da instituição para buscar lanche nos mercados ao redor.
Referente a infraestrutura das salas, os laboratórios as cadeiras são ruins, muitas vezes saio com dor nas costas.
As cadeiras são ruins e a escola está crescendo poderia ser maior
Ótimo espaço bem organizado, e com projetos futuros bem interessantes
...
So entro nas salas de aula ou no laboratório e acredito que ambos quando se trata de infraestrutura atendem eficientemente ao que se propõe, mesas e cadeiras confortáveis, computadores que funcionam plenamente, as vezes um aqui ou ali com um fio meio solto mas isso é muito mais sobre os alunos que utilizam do que sobre a instituição.
.
É top
Sim
A ambientação da instituição é muito satisfatória.
É isso.
É um ambiente propício e funcional
Cozinha bem equipada
Prefiro não opinar
O espaço em si é bom sim, temos uma infraestrutura muito boa e grande
A estrutura é boa
A estrutura é muito boa na área que estudo.
Goteiras na sala de aula
Sala do curso específico e bem completa, porém as salas de aula teórica apresentam alguns problemas nos dias de chuva
Nao posso afirmar que a estrutura da faculdade é 100% pois na sala de aula chove dentro

Fonte: Dados da Pesquisa, 2025.

Quadro 23 - Evidências da Dimensão 7 - Docentes

Sala de professores pode ser mais aconchegante.
Os projetores e cadeiras precisam ser trocados.
Todas as instalações dais quais usufruo são extremamente equipadas e devidamente cuidadas,.
Laboratórios poderiam ser mais frequentemente atualizados. A sala dos professores poderia também ser mais acolhedora
De modo geral, a infraestrutura e os ambientes da instituição são satisfatórios e adequados ao ensino. No entanto, observam-se algumas oportunidades de melhoria que impactam o cotidiano acadêmico. Nas salas de aula, ocorrem problemas frequentes com os projetores multimídia (datashow), que muitas vezes se encontram desconfigurados ou inoperantes no momento da aula, gerando atrasos. Além disso, nota-se a presença de mobiliário desgastado, especificamente cadeiras, o que prejudica a ergonomia e o conforto dos alunos. Em relação aos espaços de convivência, a cantina atual oferece um cardápio com opções muito limitadas; essa restrição faz com que a maioria dos alunos deixe as dependências da instituição durante os intervalos em busca de melhores alternativas para o café, prejudicando a integração e a segurança no campus.

.
X
nada a declarar
Biblioteca que não tem ou quase não tem livro não é biblioteca. Livros de ementas de disciplinas tiveram que vir quase todos de outras unidades. Depois da reforma parece que vai ter menos livros ainda (pelo menos é o que parece da imagem criada para a divulgação)
A sala dos professores poderia ser mais atrativa, para incentivar aos professores que utilizem ela nos intervalos, afim de ter melhores trocas pedagógicas.
A estrutura física na minha visão atende muito bem.
Tá certo
Todas as salas são bem equipadas
.
As evidências que fundamentam minha avaliação da Dimensão 7 estão relacionadas às condições físicas observadas no ambiente acadêmico, como salas de aula adequadas ao número de estudantes, laboratórios de informática equipados com computadores funcionais e acesso à internet, além de recursos multimídia que auxiliam no processo de ensino-aprendizagem. Os espaços demonstram organização, iluminação e ventilação apropriadas, favorecendo a concentração e o desenvolvimento das atividades acadêmicas. Também percebo a disponibilidade de ambientes de apoio, como biblioteca, espaços de convivência e setores administrativos acessíveis. De modo geral, a infraestrutura atende às necessidades do curso e possibilita a realização das atividades propostas, embora sempre existam oportunidades de modernização e atualização de equipamentos para acompanhar a evolução tecnológica.
A nossa é referência na região

Fonte: Dados da Pesquisa, 2025.

Quadro 24 - Evidências da Dimensão 7 – Técnicos-administrativos

Atualmente contamos com 9 laboratórios de diferentes áreas: desde Tecnologia (para o curso de Análise e Desenvolvimento de Sistemas) que também compartilha com os cursos de Design de Interiores, Publicidade, na área de Saúde temos o de Massoterapia, Enfermagem, Radiologia e Segurança do Trabalho, além de uma Cozinha Pedagógica, Laboratórios de Moda (Costura, Modelagem, etc).
Tudo é equipado com excelência
Ah demandas a serem atendidas em salas e laboratorios, como mobiliario e equipamentos que necessitam de manutenção
Creio que possa ter algumas melhorias.
Nossa unidade está em fase de reforma para melhor atender as necessidades dos alunos. Estamos em constante evolução, nestes quesitos.
Cantina com qualidade ruim e cara.
Atende suficientemente
Estruturas em conformidade com os planos de estudo e necessidades de aprendizagem
a estrutura da Faculdade Senac Criciúma prioriza o aprendizado e ambientes propícios para isso são ofertados ao corpo discente.
O Senac também está passando por mudanças. O que irá melhorar aí da mais os espaços.
Para as salas de aula precisamos de manutenção constante, em geral alguma coisa não funciona, ou datashow, ou ar condicionado ou cadeiras quebradas, sempre tem. Dependendo do curso os laboratórios não são suficientes. A cantina atual é péssima, os alunos preferem sair para o comércio ao redor ou ir trazer lanche de casa. Os refeitórios acho que estão se adequando. Espaço de trabalho, os ar condicionado acho que foi mau dimensionado em algumas salas, congela em uma parte e outra parte fica no calor.

O espaço físico do Senac tem uma boa dimensão, atendendo as demandas do dia a dia.
A ergonomia nas estações de trabalho precisa ser verificada. A Cantina precisa melhorar muito. O lanche é ruim, o ambiente é ruim, o clima, atendimento são muito ruins.
infraestrutura adequada
A infraestrutura física da faculdade atende de forma satisfatória à proposta do curso, oferecendo salas de aula adequadas e confortáveis, laboratórios específicos bem equipados para as atividades práticas, biblioteca com espaço organizado e acervo pertinente às demandas acadêmicas, além de outros ambientes como auditório, áreas comuns e cantina que contribuem para a vivência acadêmica. O espaço de trabalho também se mostra funcional, favorecendo o desenvolvimento das atividades com qualidade e segurança.
O espaço físico do Senac tem melhorado muito ao longo dos anos, e com perspectiva de melhorias maiores ainda. Cada ano movimentando, ampliando e melhorando os espaços
Considero espaços viáveis, acessíveis e suficientes.

Fonte: Dados da Pesquisa, 2025.

Quadro 25 - Evidências das Dimensões 8 e 9 - Discentes

.
perfeito
.
Com profissionais com excelência e atendimento
.
todos os nucleos atendem plenamente os alunos
É acolhedor
Todos os registros referentes aos setores seguem o padrão e satisfação dos alunos.
Não tive problemas
.
Todas as vezes em que precisei ir até a secretaria fui muito mal atendida, recebi informações não condizentes com a verdade e me senti extremamente negligenciada enquanto passava por um momento de doença.
.
todos atendem plenamente em suas areas
.
Todos a cima fazem um ótimo trabalho
Todos os setores fazem um bom trabalho
Nada a declarar.
A polícia de atendimento se dedica ao atendimento ao aluno
...
A muitos ruídos com a coordenação.
Alguns setores deixam a desejar ao comunicar informações.
acredito faltar firmeza as vezes nas decisões
.
Ótimos funcionários!!
ótimo
.
O atendimento é sempre bem feito.
.

bom
Ótimos profissionais e qualificados, que atendem o que é dado
ok
OK
N se aplica
Jw7rjeiwhr
ok
Boa
.
Financeiro algumas vezes deu umas perdas nas mensalidades, mas nada que deu um problema gigante. E acho na questão de relação com o mercado que poderia melhorar
.
O atendimento quase sempre vai muito bem, entretanto algumas vezes é gasto mais tempo do que o necessário para a resolução de um problema trivial ou para a receber uma informação.
Muito bom
Com a máxima consideração, respeito e apreço pelo rigor intelectual que naturalmente orienta qualquer diálogo construtivo e bem-intencionado, permito-me expressar, da forma mais cortês e transparente possível, que, no presente contexto, não me sinto inclinado — e tampouco particularmente motivado — a providenciar evidências adicionais, comprovações documentais, referências externas, demonstrações empíricas ou quaisquer outros elementos formais de validação que venham a sustentar, corroborar ou fundamentar de maneira técnica as respostas que apresentei, não por desdém ao valor intrínseco da verificação ou à importância do escrutínio crítico, que reconheço como pilares essenciais de qualquer troca de ideias séria e responsável, mas sim por uma escolha deliberada de preservar a espontaneidade, a fluidez e a natureza opinativa do que foi exposto, entendendo que, em determinadas circunstâncias, a finalidade da resposta reside mais na reflexão, na interpretação pessoal ou na perspectiva argumentativa do que na necessidade de comprovação formal, razão pela qual, com toda a urbanidade, deferência e consideração possíveis, peço gentilmente a compreensão quanto à minha decisão de não apresentar, neste momento, as evidências solicitadas, mantendo-me, contudo, plenamente aberto ao diálogo respeitoso e à continuidade da conversa dentro dos limites que julgo adequados.
Alguns não tive a experiência de ter ido, porém os que fui supriram muito bem minhas expectativas
Quanto ao atendimento nesses setores não tenho nada a declarar.
.
É bem bom
Não sei
Top demais tudo
...
Não tive problemas com essas questões
não sei
...
Profissionais comprometidos em apoiar os alunos
Atende suficientemente
São extremamente atenciosos. A coordenadora Muriel é a melhor de todas, não existe coordenadora mais comprometida com o trabalho e atenta a tudo
...
Dificuldade na comunicação com a secretária, onde nem sempre as respostas são claras ou atenciosa
...
Sempre fui muito educadamente e prontamente atendido por todos.

.
.
Sim
O atendimento dos serviços do Senac são de ótima qualidade, atendem e resolvem o problema de forma prática.
Tá tudo muito bom, nada a reclamar por enquanto
Percebe-se pela forma como os alunos e os demais professores e pessoas que estão dentro da instituição são tratados
Coordenador do curso bom e empenhado
Prefiro não opinar
Não tenho o que falar, sempre me trataram muito bem.
Todos os níveis estão comprometidos
Todos os setores sempre fui bem atendido.
O atendimento de todas as áreas são bons
Problemas não resolvidos, e demora para dar uma resposta
Sempre fui muito bem atendida dentro do Senac

Fonte: Dados da Pesquisa, 2025.

Quadro 26 - Evidências das Dimensões 8 e 9 - Docentes

Demora no retorno dos documentos solicitados.
A coordenação e pedagogia apoiam dentro de suas possibilidades.
Minha percepção pode ser parcial em relação a estas dimensões, já que leciono poucos dias na instituição, porém, percebo grande eficiência nestes setores, por parte de nossos colaboradores.
Percebe-se celeridade e cuidado às demandas apresentadas por alunos, professores e demais indivíduos que buscam pelo auxílio das áreas citadas
A avaliação de atendimento completo justifica-se pela solidez e efetividade das políticas institucionais voltadas ao corpo discente e aos profissionais já formados. Durante o curso, os estudantes contam com canais estruturados de suporte pedagógico, profissional e de acolhimento, garantindo a sua permanência e bom desempenho. Da mesma forma, as políticas de acompanhamento de egressos são aplicadas de maneira contínua, mantendo um vínculo ativo com os ex-alunos. Esse acompanhamento permite monitorar a excelente inserção desses profissionais no mercado de trabalho, além de retroalimentar o curso com as demandas reais do setor produtivo.
.
Ótimos profissionais conduzindo as áreas
A coordenação não se relaciona à pessoa na posição e, sim, a pontos da instituição. Por exemplo: a carga horária de um coordenador de curso? Não condiz com as demandas. Auxílio pedagógico: a pedagoga da instituição busca realizar o melhor trabalho com o que tem à disposição, mas somos muito reativos e não proativos
Se tivesse autoavaliação não estaria da forma como está. Obviamente alguém deu carta branca para alguém decidir e veio de cima para baixo.
Falta oferta de cursos de pós graduação para estimular o retorno dos nossos discentes a faculdade.
Referente a coordenação do curso e atendimento de pedagógico atende muito bem, está ajudando os professores no dia a dia com dúvidas e solicitações.
Ok
Todos os envolvidos citados acima fazem o trabalho de excelência
.
As evidências que justificam a avaliação das Dimensões 8 e 9 estão relacionadas à existência de processos institucionais estruturados de escuta e acompanhamento acadêmico. No que se refere

à autoavaliação (Dimensão 8), percebo a aplicação periódica de instrumentos avaliativos, como questionários e pesquisas institucionais, além da divulgação de resultados e proposição de ações de melhoria com base nos dados coletados. Observa-se abertura para participação docente e discente, demonstrando compromisso com a qualidade e com o aprimoramento contínuo. Quanto à Dimensão 9, identifico a presença de setores organizados para atendimento aos estudantes, incluindo coordenação atuante, apoio pedagógico, orientação acadêmica e suporte administrativo acessível. Também são evidentes ações de acompanhamento de estágios e encaminhamentos acadêmicos, o que contribui para a permanência e o desenvolvimento do discente. Esses elementos demonstram preocupação institucional tanto com a melhoria dos processos internos quanto com o suporte efetivo aos estudantes e egressos.

A melhor parte do senac são as pessoas

Fonte: Dados da Pesquisa, 2025.

Quadro 27. Evidências das Dimensões 8 e 9 – Técnicos-administrativos

<p>8 - A instituição realiza Pesquisa de Clima para identificar a percepção dos colaboradores quanto aos processos, infraestrutura, liderança etc.</p> <p>9- O Núcleo Educacional conta com atendimento dos alunos tanto por seus coordenadores, bem como, acompanhamento e atendimento psicopedagógico junto as turmas, visando o atendimento individualizado e encaminhamento quando necessário para a rede de saúde. Promovendo adequação de materiais, acessibilidade, ergonomia junto alunos com deficiência física e intelectual.</p>
A fidelização com o aluno egresso sempre é uma prioridade
Alunos são atendidos em suas demandas nos diferentes setores
Percebo que é necessário algumas melhorias
Temos muitas regras e normas, poucas pessoas trabalhando. E, nem todos estão engajados para fazer isso.
Nada para pontuar.
Atende suficientemente
Relações humanas que entrega resultados eficientes e eficazes
A aluno recebe todo apoio necessários desde o momento que vem pela primeira vez ao Senac e durante todo o período que fica na instituição tem toda uma equipe de apoio para auxiliá-lo
O Senac atende muito bem em todos os setores.
A secretaria acadêmica, atende plenamente dentro dos processos desenhados, mas falta um pouco mais empatia eu acho. Biblioteca, falta o acervo, é digital mas nem sempre é fácil de localizar. NE, acho que atendem o que conseguem, mas falta as vezes recursos. NRM na minha opinião falta muito ali, não vejo vontade, como se para alguns cursos tivessem má vontade. NAF acho que faz o que precisa ser feito para que a Unidade trabalhe.
Bom. Cada setor busca a fazer um atendimento com excelência.
Na Biblioteca faltam livros atuais das área técnica e também livros de literatura da atualidade. Os computadores para pesquisa são muito lentos.
Falta política de egressos
Percebo que as estratégias de comunicação externa da faculdade são claras, acessíveis e eficazes, garantindo ampla divulgação de cursos, programas, projetos de extensão, pesquisa e documentos institucionais, além de assegurarem transparência e canais ativos de ouvidoria, atendendo plenamente às demandas da comunidade acadêmica.
Existe uma grande lacuna no NRM, várias percepções dos colaboradores, que muitas vezes não são ouvidos e desanimam, com relação ao atendimento e trabalho desse núcleo que é tão importante para o Senac. Existe um bloqueio do NRM com a relação a ideias, a aceitação entre colaboradores, as vendas, ao atendimento com público, as ofertas dos cursos. Uma visão é que

NRM só vende o curso que quer, não fazem pesquisa de mercado, não escutam professores e coordenadores, não visam o crescimento do mercado externo e suas demandas. Já tive relatos de atendimentos ruim, falta de resposta sobre cursos ou vagas. Sinto um núcleo fechado, tanto com demais colaboradores do Senac, quanto ao público externo.

Considero o atendimento bem apropriado a clientela que possuímos.

Fonte: Dados da Pesquisa, 2025.

Quadro 27 - Evidências das Dimensão 5 – Docentes

nada a declarar
Algumas escolhas são questionáveis.
As informações são claras, ou seja, focadas na transparência e no mais alto nível de cuidado e atenção, para que o colaborador sintam-se acolhido, respeitado e valorizado.
Políticas de manutenção do corpo do docente poderiam ser mais claras, incluindo conversas sobre progressão salarial
Atribuo a avaliação de atendimento completo pois a instituição demonstra um compromisso claro com a valorização e o desenvolvimento contínuo de seus colaboradores. As políticas de pessoal são transparentes e efetivas, promovendo programas de capacitação frequentes tanto para o corpo docente quanto para a equipe técnico-administrativa. Além disso, percebe-se um ambiente de trabalho colaborativo, onde o suporte administrativo e tecnológico atua em total sinergia com os professores, viabilizando a excelência na prática pedagógica. A clareza nas diretrizes profissionais e o constante incentivo à qualificação refletem diretamente na qualidade do ensino e na motivação da equipe.
.
Pouco feedback, sem visão de progressão de carreira
Nada a declarar
Salário um dos mais baixos da nossa região. Progressão só de burocracia do SEI para o SIG, não de dinheiro. Desligamento de professor no começo de semestre? Só vi isso no SENAC. Professor deve ser desligado no final de um semestre para que haja tempo para o mesmo conseguir se realocar em outra instituição. Não como eu vi recentemente. Se tivesse acontecido comigo eu ficaria muito chateado.
Não existe plano de carreira para os professores e o incentivo para uma progressão de titulação não existe, nem financeira e de nenhuma outra forma.
Sobre as admissões, falando da minha experiência, foi meio traumática. Não tive muito suporte e acompanhamento da antiga coordenação.
Td certo
Salário defasado, sem perspectiva de crescimento
.
As evidências que fundamentam a avaliação da Dimensão 5 demonstram um compromisso claro da instituição com a valorização, qualificação e desenvolvimento contínuo do corpo docente e técnico-administrativo. Observa-se que os profissionais possuem formação sólida e experiência alinhada às áreas de atuação, o que eleva significativamente a qualidade acadêmica. A instituição incentiva a participação em capacitações, formações continuadas, reuniões pedagógicas e momentos de planejamento estratégico, promovendo constante aperfeiçoamento profissional. Além disso, as condições de trabalho oferecidas são adequadas, com estrutura organizacional definida, suporte da coordenação e abertura ao diálogo. Há um ambiente colaborativo, respeitoso e profissional, que favorece o desempenho das atividades com excelência. Esses aspectos evidenciam uma política institucional consistente de valorização das pessoas, refletindo diretamente na qualidade do ensino e dos serviços prestados.
Existe sempre que necessário

Fonte: Dados da Pesquisa, 2025.

Quadro 28 - Evidências das Dimensão 5 – Técnicos-administrativos

5 - Quanto ao Feedback por parte dos Superiores para seus colaboradores, é realizado apresentando os fatos e ações que devem ser corrigidas, além de destacar os aspectos positivos que devem ser mantido, bem como, sugestões de melhoria para que o colaborador possa se desenvolver ainda mais junto a instituição.
Sempre são desenvolvidas atividades visando o bem estar do colaborador
Nao consigo identificar um plano de progressao salarial
Percebo que necessita de algumas melhorias
É necessário que se tenha um olhar mais atento aos setores onde a rotatividade acontece muito. Saber os motivos ajudaria, fazer uma entrevista, mas não pelo chefe de setor, com outra pessoa qualificada e indiferente ao setor envolvido.
Progressão salarial - Falta valorização dos colaboradores no que se refere: Tempo de casa, formação, qualificações profissionais. Hoje o colaborador que entra, recebe o mesmo valor salarial do que está há 15 anos. O que desmotiva a permanência na empresa.
Atende parcialmente
Uma observação a equiparação as demais instituições do sistema S
O Senac tem o Plano de Cargos e Salários
Trabalho aqui a 3 anos. O Senac é uma instituição sólida, respeitada e com um papel importante na formação profissional. Da mesma forma que investe na educação, também investe em seus colaboradores. Sinto orgulho de fazer parte.
Como dizem, fala sério, onde que o Senac tem progressão salarial que não seja pelo dissídio, plano de cargos então, nem pensar. Quem está é por que gosta, porque sabe que não muda nesta parte. Aperfeiçoamento até tem, mas demora, muitas vezes idealizado pelo DR que parece não saber como funciona uma Unidade pela maneira como planejam. Feedback acho que sim recebemos, mas as vezes é mais fácil ir atrás.
Os supervisores estão sempre disponíveis e com a porta aberta para nos atender.
Deveria haver uma valorização salarial para os colaboradores com mais tempo de serviço e experiência maior na área.
Desconheço sobre Políticas de progressão salarial
Percebo que há suporte e feedback por parte da gestão, contribuindo para o alinhamento das atividades e para o desenvolvimento das equipes docente e técnico-administrativa. As políticas de aperfeiçoamento profissional demonstram incentivo à qualificação contínua, ainda que possam ser constantemente ampliadas.
Um ambiente ótimo de se trabalhar. Vejo os colaboradores do meu Núcleo, como profissionais realmente, que se engajam, trabalham juntos, e ajudam uns aos outros para crescimento da instituição. Gestora competente, aberta a feedbacks, conversas e alinhamentos para melhorar cada vez mais o setor, profissionais, professores e alunos.
Considero que o diálogo é processo contínuo e os feedbacks acontecem nas necessidades.

Fonte: Dados da Pesquisa, 2025.