

— MANUAL DE —
ORIENTAÇÃO PARA
TRABALHO DE
CONCLUSÃO DO
ÚLTIMO SEMESTRE



**ADMINISTRAÇÃO REGIONAL
MANTENEDORA**

Direção Regional
Rudney Raulino

Assessor Técnico
Luciano Caminha

Diretoria de Apoio Técnico
Rosemar Machado de Souza

Diretoria de Recursos Humanos
Max Roque Kincezski

Diretoria Administrativa
Juarez Cesar Frassetto

Diretoria Financeira
José Carlos Vieira

Diretoria de Marketing e Comunicação
Valdirene Rosina Teixeira

Diretoria de Inovação e Tecnologia
Renata Rubik Maestri

Diretoria de Educação Profissional
Ivan Luiz Ecco

**DIRETORIA DE
EDUCAÇÃO PROFISSIONAL
SETOR DE EDUCAÇÃO SUPERIOR**

Coordenadora do Setor de Educação Superior
Ana Elisa Cassal

Pedagogas
Eliane Janice Wulff
Glauce Pereira

Secretária Acadêmica
Melissa Maria de Souza Zimmermann

Responsável Pós-graduação
Kátia dos Passos

Analista de Pesquisa e Comunicação Científica Editora Gerente Navus – Revista de Gestão e Tecnologia
Elisabete Werlang

DEPARTAMENTO REGIONAL
Rua Felipe Schmidt, 785 - 6º e 7º andares
Centro - Florianópolis/SC
CEP 88010-002
site: www.sc.senac.br

FACULDADES

**FACULDADE DE TECNOLOGIA
SENAC BLUMENAU**
Avenida Brasil, 610
CEP 89010-971
Ponta Aguda - Blumenau/SC
Telefone: (47) 3035-9988
Direção
Elita Grosch Maba
Coordenação Núcleo de Educação Superior
Lucélia Lopes Hartmann
Secretário Acadêmico
Letícia Karin Willrich

**FACULDADE DE TECNOLOGIA
SENAC CAÇADOR**
Rua Sete de Setembro, 169
CEP 89500-000
Centro - Caçador/SC
Telefone: (49) 3563-0000
Direção
Fabiano Archer
Coordenação Núcleo de Educação Superior
Andréa Machiavelli Pontes
Secretária Acadêmica
Keila Cristina Viero

**FACULDADE DE TECNOLOGIA
SENAC CHAPECÓ**
Rua Castro Alves, 298-E
CEP 89803-110
São Cristóvão - Chapecó/SC
Telefone: (49) 3361-5000
Direção
Silvana Marcon
Coordenação Núcleo de Educação Superior
Iselda Pereira
Secretária Acadêmica
Fernanda Elvira Cassol

FACULDADE DE TECNOLOGIA

SENAC CRIÇIÚMA

Rua Henrique Lage, 560

CEP 88801-010

Centro - Criciúma/SC

Telefone: (48) 3437-9801

Direção

Alexandre Bevilacqua Meneguetti

Coordenação Núcleo de Educação Superior

Mariana Recco Cancellier

Secretária Acadêmica

Ana Paula Lodetti Bernardo

FACULDADE DE TECNOLOGIA

SENAC FLORIANÓPOLIS

Rua Silva Jardim, 360

CEP 88020-200

Prainha - Florianópolis/SC

Telefone: (48) 3229-3200

Direção

Ivanir Salete Bazzei

Coordenação Núcleo de Educação Superior

Thais Hofmann Arnoni

Secretária Acadêmica

Cristine dos Santos Teixeira Almeida

FACULDADE DE TECNOLOGIA

SENAC JARAGUÁ DO SUL

Avenida dos Imigrantes, 410

CEP 89254-430

Vila Rau - Jaraguá do Sul/SC

Telefone: (47) 3275-8400

Direção

Maurício Anísio Ferreira

Coordenação Núcleo de Educação Superior

Greice Fleck

Secretária Acadêmica

Edhéia Hang

FACULDADE DE TECNOLOGIA

SENAC SÃO MIGUEL DO OESTE

Rua Sete de Setembro, 1415

CEP 89900-000

Centro - São Miguel do Oeste/SC

Telefone: (49) 3621-0055

Direção

Adilson José de Almeida

Coordenação Núcleo de Educação Superior

Rute Dalmina

Secretária Acadêmica

Silvia Caneppele

FACULDADE DE TECNOLOGIA

SENAC TUBARÃO

Avenida Marcolino Martins Cabral, 2100

CEP 88705-000

Vila Moema - Tubarão/SC

Telefone: (48) 3632-2428

Direção

Marisa Martini Ramos

Coordenação Núcleo de Educação Superior

Renato Justino Borges

Secretária Acadêmica

Fernanda Tomé Moraes

UNIDADES VINCULADAS

SENAC BRUSQUE

Rodovia Antônio Heil, 191

CEP 88353-100

Centro II

Telefone: (47) 3351-2626

Direção

Ana Cristina Heil

Coordenação Núcleo de Educação Básica

Lucimara Vieira Nass

Secretária Escolar

Leticia Josino Radavelli

SENAC CONCÓRDIA

Rua João Zanardi, 330

CEP 89700-000

Salete - Concórdia/SC

Telefone: (49) 3442-2993

Direção

Rubens Mascelani Filho

Coordenação Núcleo de Educação Básica

Dian Carla Bombazaro

Secretária Escolar

Claides Camargo

SENAC LAGES

Avenida D. Pedro II, 1450

CEP 88509-530

São Cristóvão

Telefone: (49) 3223-3855

Direção

Eliane Santana Liz

Coordenação Núcleo de Educação Básica

Adriana Cristina Peron Silveira Heuss

Secretário Escolar

Carlos Alcides Lins

SENAC PALHOÇA

Rua João Pereira dos Santos, 303

CEP 88130-475

Ponte do Imaruim - Palhoça/SC

Telefone: (48) 3341-9100

Direção

Antonio Navalho Filho

Coordenação Núcleo de Educação Superior

Liana Pamplona

Secretária Escolar

Isabella Pacheco

SENAC PORTO UNIÃO

Rua Avenida Getúlio Vargas, 890

CEP 89400-000

Centro

Telefone: (42) 3523-1516

Direção

Eliéser Lourenzetti

Coordenação Núcleo de Educação Básica

Marisa de Fátima Wolski Krul

Secretária Escolar

Sandra Schepanski Pavan

SENAC RIO DO SUL

Rua Visconde de Cairú, 60

CEP 89160-000

Santana

Telefone: (47) 3521-2266

Direção

Alvacir Cili Comper Conte

Coordenação Núcleo de Educação Básica

Silvana Pamplona Trierweiler

Secretária Escolar

Eliete Sander

SENAC SAÚDE E BELEZA

Rua Conselheiro Mafra, 784

CEP 88010-102

Centro - Florianópolis

Telefone: (48) 3330-9600

Direção

Silvana Bianchi Pereira

Coordenação Núcleo de Educação Básica

Cristina Serradini da Costa

Secretária Escolar

Ana Paula Pereira

SENAC VIDEIRA

Rua Saul Brandalise, 39

CEP 89560-000

Centro

Telefone: (49) 3714-5550

Direção

Celso Furlanetto

Coordenação Núcleo de Educação Básica

Daiane Pagliari

Secretária Escolar

Mara Rubia Rossi

FICHA CATALOGRÁFICA

Ficha catalográfica elaborada por Jorge Moisés
Kroll do Prado – CRB 14/1404

S474m SENAC. DR. SC

Manual de orientações para trabalho de conclusão do último semestre/ Serviço Nacional de Aprendizagem Comercial.
Departamento Regional Santa Catarina. – 2016.
14 p. ; 21 cm

Elaborado por: Nadi Helena Presse e Eli Lopes da Silva.
Revisado e atualizado por: Ana Elisa Cassal, Eliane Janice Wulff
e Glauce Pereira.

1. Educação superior. 2. Manuais acadêmicos. I. SENAC Santa
Catarina. II. Título.

CDD 001.42
22. ed.

SUMÁRIO

APRESENTAÇÃO	6
1. TRABALHO DE CONCLUSÃO DO ÚLTIMO SEMESTRE (TCS).....	7
2. PRINCÍPIOS PARA ELABORAÇÃO DO TCS	7
2.1 CARÁTER CIENTÍFICO DO TCS	7
2.2 PAPEL DO COORDENADOR DO CURSO E DOS DOCENTES NO DESENVOLVIMENTO DOS TRABALHOS	7
2.3 DEFINIÇÃO DO TEMA	8
2.4 FUNDAMENTAÇÃO TEÓRICA	8
2.5 ORIENTAÇÃO AOS ALUNOS	8
2.6 TRABALHO EM EQUIPE E GESTÃO DE CONFLITOS	8
2.7 APRESENTAÇÃO E AVALIAÇÃO DO TCS	8
3. ESTRUTURA DO TRABALHO.....	9
CONCLUSÃO.....	10

APRESENTAÇÃO

A última fase do curso é uma etapa muito importante para a formação dos alunos do Senac/SC, e também um momento de comemoração, pois vários desafios já foram vencidos.

As fases anteriores do curso foram etapas de formação e construção de conhecimentos que agora servirão de base para a elaboração do Trabalho de Conclusão do Último Semestre (TCS), que tem como objetivos sintetizar, ampliar e fortalecer os conhecimentos construídos, numa perspectiva interdisciplinar.

Durante o desenvolvimento do TCS, os alunos terão mais uma oportunidade para relacionar teoria e prática, vivenciando e experimentando situações reais do mercado de trabalho.

Nesta perspectiva, apresentamos este manual com o objetivo de orientar sobre a metodologia e as diretrizes do TCS.

Leia o documento na íntegra e recorra a ele sempre que surgirem dúvidas.

Boa leitura!

Rudney Raulino

Diretor Regional do Senac Santa Catarina

1. TRABALHO DE CONCLUSÃO DO ÚLTIMO SEMESTRE (TCS)

O Trabalho de Conclusão do Último Semestre (TCS) é o principal mecanismo utilizado para operacionalizar a metodologia diferenciada dos Cursos Superiores de Tecnologia do Senac/SC. Suas principais características são a interdisciplinaridade e a realização do trabalho em equipes (de 3 a 5 alunos), tendo como objetivos construir os conhecimentos em grupo e relacionar os conteúdos do curso.

O TCS é desenvolvido ao longo da última fase do curso, com o intuito de ampliar e construir conhecimentos por meio da pesquisa e da socialização desses conhecimentos. É também objetivo do TCS proporcionar aos alunos a oportunidade de desenvolver habilidades e atitudes que lhes permitam analisar e discutir a ciência e suas soluções para os problemas sociais e empresariais.

As ementas das disciplinas da última fase são estruturadas de acordo com a proposta do TCS. Esta organização prevê uma disciplina integradora, que é articuladora das demais, relacionando, desta forma, os conhecimentos de todas as disciplinas do curso.

A fundamentação teórica tem como princípio criar condições para que os alunos conheçam, analisem e relacionem várias teorias e diversos autores.

Considerando a exigência do mercado para que todos os profissionais, independentemente do nível hierárquico, façam a gestão de suas tarefas e de sua carreira, é imprescindível proporcionar aos alunos o desenvolvimento da capacidade de inovação, trabalho em equipe, objetividade e argumentação.

O TCS é desenvolvido por meio de uma pesquisa, cuja redação final deve seguir a norma culta da Língua Portuguesa e as normas da Associação Brasileira de Normas Técnicas (ABNT) para trabalhos acadêmicos, em consonância também com as orientações descritas no Manual de Elaboração de Trabalhos Acadêmicos, culminando na apresentação oral final.



2. PRINCÍPIOS PARA ELABORAÇÃO DO TCS

Os princípios para elaboração do TCS, compreendidos como um conjunto de referências que deverão ser consultadas por professores e alunos, orientam a forma de operacionalizar o Trabalho de Conclusão do Último Semestre.

2.1 CARÁTER CIENTÍFICO DO TCS

O TCS é um trabalho de caráter científico, justificado pela profundidade com que os conteúdos são abordados, sendo fundamentado em pesquisas bibliográficas e servindo tanto para situar o aluno no panorama histórico de seu tema quanto para análise dos dados coletados em pesquisas de campo.

O TCS segue as mesmas regras formais de monografias científicas, diferenciando-se somente quanto à finalidade. Trata-se do estudo de um tema específico e bem delimitado, organizado em elementos pré-textuais, textuais e pós-textuais, a fim de que possa ser tratado sistematicamente em profundidade.

O tema de cada trabalho atende a interesses que vão além dos objetivos dos alunos e da instituição, servindo de contribuição acadêmica para a sociedade. A contribuição social e a contribuição ao conhecimento, que justificam os trabalhos desenvolvidos no curso, estão contempladas na relevância, na originalidade dos temas abordados e na integridade dos resultados obtidos, os quais, espera-se, sejam referendados pela comunidade empresarial, pela sociedade e pela comunidade científica.

2.2 PAPEL DO COORDENADOR DO CURSO E DOS DOCENTES NO DESENVOLVIMENTO DOS TRABALHOS

O coordenador de curso é o articulador entre os docentes, orienta os mesmos sobre a contribuição de cada disciplina para o desenvolvimento do trabalho e dá suporte ao responsável pela disciplina integradora.

O docente da disciplina integradora acompanha todos os alunos durante o desenvolvimento do último semestre e é o articulador, orientando-os em todas as etapas do trabalho. O objetivo da disciplina integradora é integrar os conhecimentos das disciplinas da última fase.

Todos os docentes trabalham com foco no TCS, tendo como base a ementa de suas disciplinas específicas. Os alunos devem desenvolver o trabalho, compreendendo a contribuição das disciplinas, contextualizando-as para que adquiram sentido, como parte de uma organização de conhecimentos e não como disciplinas aprendidas isoladamente.

Considerando a exigência do mercado para que todos os profissionais, independentemente do nível hierárquico, façam a gestão de suas tarefas e de sua própria carreira, é imprescindível proporcionar aos alunos, em todas as disciplinas, o desenvolvimento da capacidade de inovação, trabalho em equipe, objetividade e argumentação.

2.3 DEFINIÇÃO DO TEMA

Considerando que a proposta pedagógica do Senac objetiva a formação de um aluno autônomo, que seja protagonista do seu processo de formação, que tenha capacidade de inovar, criar, apresentando alternativas para a solução de problemas impostos pela prática profissional, é imprescindível que os temas estudados tenham sentido e significado para os alunos. Desta forma, a definição dos temas/segmentos a serem trabalhados no TCS é de responsabilidade dos grupos de alunos.

2.4 FUNDAMENTAÇÃO TEÓRICA

Para que ocorra a aprendizagem, é necessário, por parte dos alunos, o domínio de um conjunto de conhecimentos, métodos e técnicas científicas para sua aplicação em situações reais na sociedade e no mercado de trabalho. O objetivo da fundamentação é criar condições para que os alunos conheçam, analisem e relacionem várias teorias e autores.

Cabe à coordenação do curso, juntamente com os docentes do último semestre, definir os referenciais teóricos que devem ser pesquisados, enfatizando sempre conteúdos essenciais de todas as disciplinas que tenham relação direta com o desenvolvimento do TCS. Os alunos devem entregar versão preliminar da fundamentação teórica para o docente da disciplina integradora, conforme cronograma prévio disponibilizado aos alunos, considerando as datas dos seminários.

2.5 ORIENTAÇÃO AOS ALUNOS

Além das orientações que acontecem em sala de aula, estão previstas em calendário acadêmico três semanas de integração, que antecedem cada um dos seminários e são destinadas para orientações dos professores aos alunos sobre a elaboração dos seus trabalhos, a fim de esclarecer dúvidas sobre o conteúdo ou metodologias específicas das disciplinas.

As mesmas fazem parte do cronograma de aulas e contam como dia letivo.

2.6 TRABALHO EM EQUIPE E GESTÃO DE CONFLITOS

A apropriação do conhecimento relaciona-se diretamente com o seu compartilhamento. Desta forma, o desenvolvimento de trabalhos realizados em equipe é requisito básico da proposta pedagógica do último semestre. Estas equipes são formadas por 3 a 5 componentes. Os grupos devem atuar desde a primeira até a última etapa de desenvolvimento do TCS.

Num trabalho em equipe, é inevitável o aparecimento de conflitos, que normalmente surgem devido aos diferentes pontos de vista que duas ou mais pessoas têm sobre determinado assunto. São nestes momentos que muitas vezes as aprendizagens acontecem, por isso, os grupos devem permanecer os mesmos até a última etapa de desenvolvimento do TCS.

Sempre que houver necessidade, a mediação é feita pela coordenação de curso ou pelo docente da disciplina integradora.

2.7 APRESENTAÇÃO E AVALIAÇÃO DO TCS

A organização dos seminários é responsabilidade do coordenador do curso, juntamente com o docente da disciplina integradora e dos demais professores. Devem participar desta atividade os docentes do último semestre do curso, o pedagogo e o coordenador do curso.

Para viabilizar o acompanhamento e as orientações necessárias à elaboração do trabalho, os alunos fazem duas apresentações parciais em forma de seminário, para compartilhar com os colegas o que foi construído e receber orientações dos professores, sendo que o primeiro seminário também conta com a participação de empresários e profissionais das áreas do curso, convidados pelos próprios alunos para proferir palestras sobre os segmentos estudados e abordar as questões mais complexas sobre o tema em estudo. Além destas, é realizada uma apresentação final, que tem como propósito a socialização dos trabalhos.

Como parte da proposta pedagógica além das orientações em sala de aula, estão previstas em calendário acadêmico as semanas de integração que precedem cada um dos seminários. Estas semanas são dedicadas à elaboração dos trabalhos e orientações dos alunos pelos professores.

O Plano de Ensino da disciplina integradora apresenta um indicador específico para

3. ESTRUTURA DO TRABALHO

o TCS, além do indicador essencial da disciplina. Para a aprovação nesta, o aluno deve obter no mínimo o conceito “S” (satisfatório), tanto no indicador referente ao TCS, avaliado em grupo como no indicador essencial da disciplina, avaliado individualmente.

Assim sendo, os alunos que tiverem conceito “I” (insatisfatório) no indicador do TCS estão automaticamente reprovados na disciplina integradora. Nesta perspectiva, o indicador essencial da disciplina integradora é avaliado individualmente. Devem realizar a avaliação do indicador essencial somente os alunos aprovados no TCS (conceito de no mínimo “S”).

Após a aprovação, os alunos entregam o trabalho em mídia eletrônica. Somente os trabalhos que atenderem a todas as recomendações da comissão avaliadora e obtiverem o conceito final ÓTIMO podem ser disponibilizados e/ou publicados, mediante formulário de autorização. Quando mantido o nome da empresa estudada, deve constar a autorização da empresa nos anexos do trabalho.

Tanto a apresentação do TCS como o trabalho escrito podem servir de subsídio para a avaliação das demais disciplinas, desde que atenda aos indicadores intermediários de aprendizagem presentes nos planos de ensino.

O roteiro do TCS é elaborado considerando a especificidade de cada curso. Este contém o detalhamento de todas as etapas do trabalho. O mesmo será disponibilizado e apresentado pelo professor da disciplina integradora.

A seguir, apresentamos a estrutura geral do trabalho:

ELEMENTOS PRÉ-TEXTUAIS

CAPA
LOMBADA (opcional)
FOLHA DE ROSTO
TERMO DE APROVAÇÃO
DEDICATÓRIA (opcional)
AGRADECIMENTOS (opcional)
EPÍGRAFE (opcional)
RESUMO NA LÍNGUA PORTUGUESA
RESUMO NA LÍNGUA ESTRANGEIRA
LISTA DE QUADROS, FIGURAS E TABELAS
SUMÁRIO

ELEMENTOS TEXTUAIS

1. INTRODUÇÃO
1.1 Especificação do problema
1.2 Objetivos
1.2.1 Objetivo Geral
1.2.2 Objetivos Específicos
1.3 Justificativa
2. FUNDAMENTAÇÃO TEÓRICA
3. METODOLOGIA
4. DESENVOLVIMENTO*
5. CONSIDERAÇÕES FINAIS

*O detalhamento segue as especificidades do curso.

ELEMENTOS PÓS-TEXTUAIS

REFERÊNCIAS
GLOSSÁRIO (opcional)
APÊNDICES (opcional)
ANEXOS (opcional)

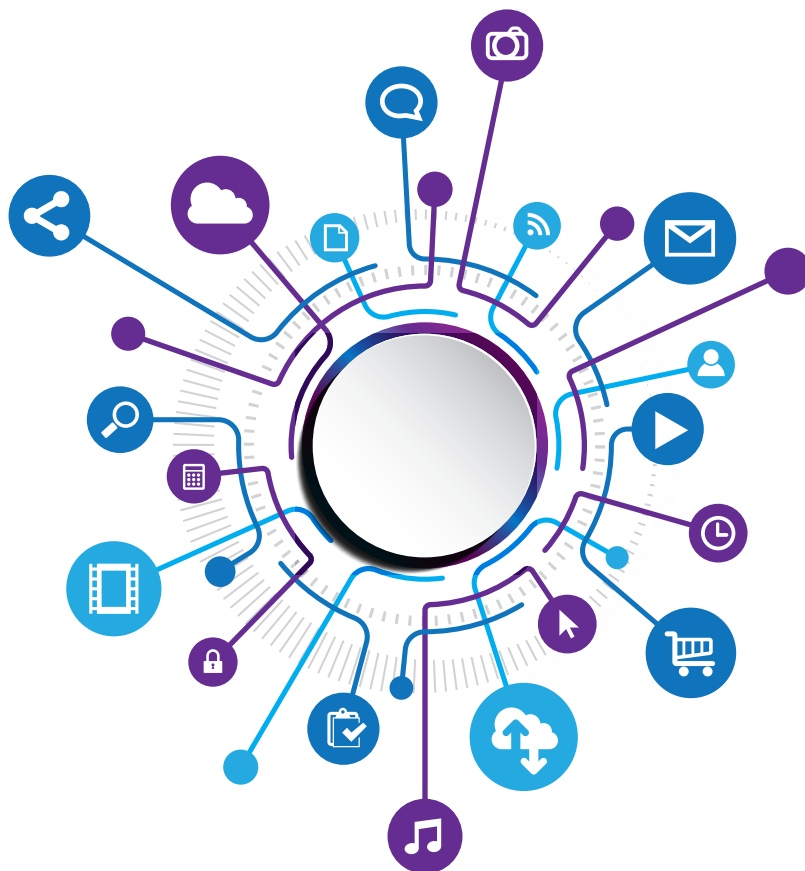


CONCLUSÃO

A partir das informações apresentadas neste documento, você conheceu a proposta metodológica de desenvolvimento do trabalho de conclusão de semestre. Além disso, foram apresentados os detalhes e as especificidades do TCS. Você pode recorrer a este manual sempre que tiver dúvidas.

A última fase tem como objetivo a consolidação do trabalho realizado durante o curso. Sabemos que a elaboração do TCS exige muita dedicação e comprometimento de todos os envolvidos, mas no final, vocês perceberão o quanto valeu a pena.

Bom trabalho!





sc.senac.br